

ТАМБОВСКОЕ КРЕСТЬЯНСТВО И 25-ТЫСЯЧНИКИ В СТРОИТЕЛЬСТВЕ КОЛХОЗОВ. ОПЫТ ВЗАИМОДЕЙСТВИЯ

© Андрей Владимирович ЖИГУЛЬСКИЙ

Тамбовский государственный университет им. Г.Р. Державина,
г. Тамбов, Российская Федерация, аспирант, кафедра российской истории,
e-mail: zhigulskq@yandex.ru

Представлен характер взаимоотношений города и деревни, а также 25-тысячников и тамбовского крестьянства в период колхозного строительства. Рассматриваются особенности формирования групп уполномоченных рабочих. Особое внимание уделено изучению форм подготовки 25-тысячников к работе в деревне (продолжительность занятий, перечень предметов, охват участников). Анализируются причины недовольства крестьян и местных властей рабочими. Определены географические рамки распространения протестных настроений. Рассмотрены причины активности в одних районах и инертности в других. Проведен анализ как административной, так и практической работы 25-тысячников в колхозах. Выявлены сильные и слабые стороны их деятельности. Дается оценка роли рабочих в проведении сплошной коллективизации. Источниками исследования стали материалы, хранящиеся в фондах Государственного архива социально-политической истории Тамбовской области и Государственного архива Тамбовской области.

Ключевые слова: 25-тысячники; машино-тракторные станции (МТС); коллективное хозяйство; взаимоотношение местной власти и крестьян с рабочими.

Советские социальные и экономические преобразования конца 1920-х – начала 1930-х гг. отечественными историками достаточно изучены в целом. Однако было немного попыток комплексного анализа взаимоотношений крестьян с 25-тысячниками в процессе колхозного строительства.

Большевики с первых дней своего правления начали реализовывать программу, которая предполагала строительство коммунизма. Рабочему классу отводилась ведущая роль в процессе революционного преобразования российского общества, и в т. ч. такой крупной в России социальной группы, как крестьянство. В соответствии с программой коммунистического строительства на XV съезде ВКП(б) в 1927 г. было принято решение о социалистическом преобразовании села путем объединения единоличных крестьянских хозяйств в коллективные. С выполнением данного постановления партии возникли сложности на местах, т. к. крестьяне в большинстве своем отказывались добровольно изменить устоявшийся хозяйственный уклад. К началу ноября 1929 г. процент коллективизированного населения в целом по области составлял 11,3 %. К весенней посевной кампании 1930 г. государство ставило задачу довести показатели до 50–70 % в зависимости от района округа [1, с. 50]. Без вмешательства центральной власти задача оказывалась неразрешимой. Для ускорения

коллективизации власть решила мобилизовать социально-политические ресурсы города.

В ноябре 1929 г. на пленуме ЦК ВКП было принято постановление «Об итогах и дальнейших задачах колхозного строительства», в соответствии с которым решили направить в колхозы и на машино-тракторные станции (МТС) на постоянную работу 25 тыс. «передовых» городских рабочих для «руководства созданными колхозами и совхозами». Выбор социального материала был закономерен. Городские промышленные рабочие были частью крупных хозяйственных коллективов, что помогало в организации подобных на селе. Наличие организаторских способностей, умение обращаться с современной техникой делали их носителями ценного опыта, годного для преобразований в деревне. Но определяющим фактором становилась активная коммунистическая лояльность избранных для коллективизации деревни.

Партийное постановление ноября 1929 г. поддержали многие рабочие. Они стали записываться в число тех, кого отправят в деревню. Брели не всех, а только тех, кто имел опыт организационной и политической деятельности. В итоге на работу в колхозы направились 27519 человек, а из них 2246 в Центрально-Черноземную область (в Тамбовский округ – 192, в Козловский – 145, в Борисоглебский – 198 и т. д.) (рис. 1). Рабо-

чие прибывали из крупных промышленных центров страны. Абсолютное большинство из Москвы и Московской области, что объясняется близостью Тамбова к столице.

В данную квоту были включены и 200 представителей промышленных предприятий Тамбовского округа. Так, 4 января 1930 г. Тамбовский окружной комитет постановил «райкомам г. Тамбова, Моршанскому и Рассказовскому РК и заводу «Красный боевик» не позднее 6-го января закончить отбор рабочих, командируемых на постоянную колхозную работу» [2, д. 315, л. 25].

Существовал определенный отбор, т. к. желающих оказалось слишком много, и не все из них обладали требуемыми «внешними и внутренними признаками» пригодности. Абсолютное большинство рабочих были членами партии или кандидатами в нее, а значит разделяли позицию официальных властей по проведению коллективизации (рис. 2).

Средний возраст 25-тысячников составлял около 30 лет. На рис. 3 показаны возрастные доли тамбовских рабочих, отправлен-

ных в деревни в счет 25-тысячников по 7-летним периодам их рождения.

Абсолютное большинство 25-тысячников были молодыми людьми, чей возраст не превышал и 30 лет. Данной возрастной группе свойственно легкомыслие, карьеризм и самоуверенность. Все эти черты характера станут помехой в строительстве колхозов, т. к. здесь требовалось серьезное отношение к делу, правильная оценка собственных сил и готовность пожертвовать своим счастьем, положением, а может и жизнью ради достижения успеха, от которого зависело будущее страны.

Абсолютное большинство рабочих (89,9 %) имели лишь начальное образование (рис. 4). Для работы во главе колхозов или на какой-либо административной должности в деревне его было явно недостаточно, поэтому рабочим приходилось повышать свое образование «на ходу». Государству требовалось много квалифицированных работников, поэтому оно поддерживало эту практику различными льготами и поощрениями.



Рис. 1. География происхождения тамбовских 25-тысячников [2, д. 383, л. 32]



Рис. 2. Партийность тамбовских 25-тысячников [2, д. 383, л. 32]

Рабочие имели достаточно продолжительный производственный стаж, который в

среднем составлял около 10 лет (рис. 5). Но большинство 25-тысячников были оторваны

от села, не имели необходимых представлений о сельском хозяйстве и крестьянстве, об особенностях природно-климатических условий и о способах построения колхозов. Потому перед отправкой их в деревню были проведены соответствующие курсы подготовки. Продолжительность их варьировалась от 2-х до 4-х недель в зависимости от региона. Обучение велось поверхностно, не было ни программы занятий, ни нужной литературы. Курсанты в своих анкетах отмечали, что преподаватели, перегруженные текущей работой, старались от них скорей отделаться. Партийное руководство курсами фактически обеспечено не было. Те, кто «не получил соответствующую подготовку, прошли в Тамбове краткосрочные курсы по коллективизации» [4, с. 3], после чего все разъехались по районам. Немаловажным является и то, что далеко не все рабочие, прибывшие зимой 1929–1930 гг., действительно посещали эти занятия. В своих отчетах окружкомы и райкомы отмечали «опоздание открытия этих курсов <...> и неудовлетворительное посещение их рабочими» [2, д. 315, л. 35].

Кратковременность подготовки в скором времени привела к печальным последствиям,

т. к. занятия не смогли «ликвидировать отсутствие опыта и знаний в сфере аграрного производства» у 25-тысячников [5, с. 117]. Десятки рабочих, пробыв несколько недель в деревне, стали просить перевода на другую должность или возвращения обратно на предприятие, т. к. «с работой справиться очень трудно ввиду того, что имеют мало знаний и совершенно не знакомы с сельским хозяйством <...> политически совершенно неграмотные» [3, д. 415, л. 49].

Недостаточно организованно прошло и комплектование групп 25-тысячников со стороны низовых партийных и профсоюзных организаций, что обернулось значительной «засоренностью» социально-политического состава мобилизованных для работы в деревне теми, кому были чужды социалистические задачи и кто мечтал только о личном благополучии. В числе добровольцев были лица, не раз привлеченные к разным видам ответственности за хулиганство, прогулы, мелкое воровство и пр. Тем не менее и они вместе с активистами, честными рабочими в декабре 1929 – январе 1930 г. отправились в село.

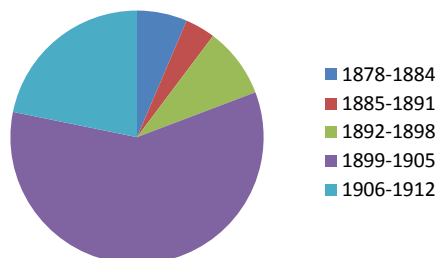


Рис. 3. Возрастная структура тамбовских 25-тысячников по 7-летиям их рождения [2, д. 383, л. 32]

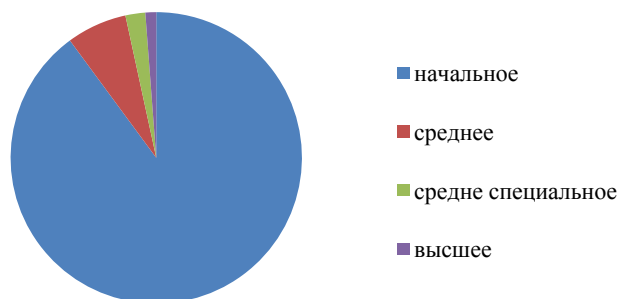


Рис. 4. Уровень образования тамбовских 25-тысячников [3, д. 415, л. 25-82]

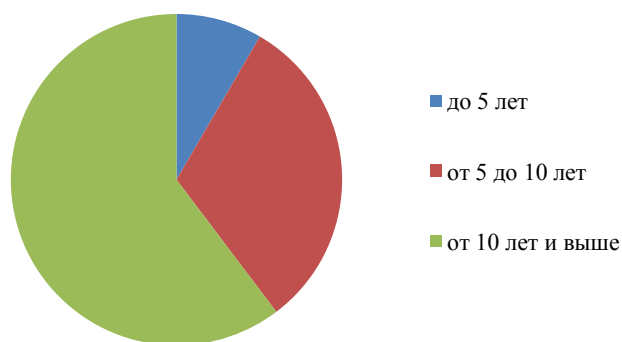


Рис. 5. Производственный стаж рабочих, отправленных в Тамбовскую область [3, д. 383, л. 32]

Крестьяне и местная советская власть встречали рабочих торжественно. В «Колхозной правде» (Борисоглебск) от 9 февраля 1930 г. сообщалось, что «проводить московских рабочих, едущих на постоянную работу в колхоз, собралось невиданное количество народа. Здесь и железнодорожники, и представители с/х рабочих, и советские служащие, – все союзы прислали свои делегации на проводы» [2, д. 383, л. 32]. По агитпроповским словам «гостям из города» рады все, но в действительности это было не так. Местное население всегда связывало появление человека из чужого городского мира с новыми повинностями и иными государственными заданиями, которые могут ухудшить и без того нелегкое положение – ведь исторически российские город и государство как системы жили за счет неэквивалентного обмена с селом, феодальной ренты. Столетиями деревня служила некомпенсируемым источником развития страны с укоренявшимся в крестьянах убеждением, что все это время «государство пухло, а народ хирел» [6, с. 328]. Крестьяне с подозрением относились к городу, а некоторые видели в нем главного врага. Для многих из них настоящим эксплуататором был не кулак [7, с. 43], а рабочий, который платит налогов меньше, живет лучше и занимает чаще руководящие посты и более высокие социальные «полочки». В дополнение случались выражения недовольства намеренными «ножницами цен» на товары промышленного, городского производства и на продукты села. Так, крестьянин Кирсановского района в одном из писем в окружном пишет: «...у нас хлеб берут, а купить нечего. Нам 10 лет пели, что будет хорошо, а получается наоборот хуже, хлеб отдай по 60–70

копеек за пуд, а сапоги купи за 20 рублей, раньше пуд хлеба стоил 50 копеек, но и сапоги стоили 8 рублей» [2, д. 85, л. 2].

Таким образом, в России сложились два социокультурных типа, мира, подсистемы – деревня и город, которые кардинальным образом отличались и не желали уступать друг другу. Рабочий как горожанин мечтал получать продукты из деревни как можно дешевле, в идеале – бесплатно, а крестьянин был не прочь установить равноценный обмен, а лучше – спекулятивный.

Столь сложные взаимоотношения города-государства и села, временами переходящие в открытое вооруженное противостояние (крестьянские погромы 1905–1906 гг., а также 1917 г., антоновское восстание 1920–1921 гг. и т. д.), сохранились к концу 1920-х гг. Потому центральная власть обратилась ко всем парторганизациям и профсоюзам с требованием развернуть массовую работу на местах. Необходимо было срочно добиться того, чтобы «колхозники осознали своевременность и крайнюю необходимость послышки передовых рабочих в колхоз на руководящую работу» [2, д. 315, л. 35]. Все это имело большое значение в связи с тем, что крестьянство восприняло партийное постановление ноября 1929 г. как проявление недоверия к ним.

В большинстве районов Тамбовского, Козловского округов местная власть с поставленной задачей справилась, но в некоторых все же фиксировалось явно недоброжелательное отношение сельских властей и крестьян к 25-тысячникам. Так, «пичаевцы отнеслись чиновнически и бюрократически к товарищам, приехавшим из Ленинграда» [2, д. 316, л. 31], не став организовывать ника-

ких встреч, решив не отрываться от своих текущих дел. Схожие ситуации наблюдались в других районах или отдельных селах. В большинстве своем это были территории, не затронутые «антоновщиной» (в «антоновских» районах власть устранила активистов-«протестантов» физически) и советской пропагандой в силу удаленности от крупных населенных центров или путей сообщения. Важным фактором была и перенаселенность некоторых районов Тамбовского и Козловского округов (Сосновский, Бондарский, Староюрьевский, Пичаевский и др.). Нехватка в них земли, а также работы приводила к умножению бедняков и батраков. Следствием этого стало усиление ненависти и агрессии не только к своим сельчанам, но и к власти, которая никак не облегчала их положение.

На территорию Тамбовского, Козловского и Борисоглебского округов, в границах которых и располагается Тамбовская область, зимой 1929–1930 гг. прибыло 535 рабочих на постоянной основе, а также 130 на временной, на несколько месяцев [2, д. 316, л. 325; д. 383, л. 32]. В Тамбовский округ было направлено 192 человека. Размещение их оказалось неравномерным (рис. 6). Большинство «тамбовских» 25-тысячников были из Ленинграда (109, или 56,7 % от общего числа). Наибольшая плотность посланцев из города сложилась в районах, где в 1917–1921 гг. степень крестьянского антигосударственного протеста с его «антоновским» пиком (главный район восстания 1920–1921 гг. обведен на рис. 6 черной линией) была наиболее высокой. Это выглядит, на первый взгляд, достаточно странным, ведь государство достаточно жестоко подавило восстания, поэтому ожидать повторения событий 1920–1921 гг. не приходилось. Однако большевистская теория, усвоенный опыт общения с деревней и еще появившиеся зимой 1929–1930 гг. очаги крестьянского недовольства проводимой политикой (Пичаевский, Сосновский, Моршанский районы) заставили власть лишней раз подстраховаться. Всех временных рабочих отправили в Тамбовский округ, увеличив таким образом численность 25-тысячников с 192 до 322 человек.

Сразу же после приезда у «вчерашних» рабочих стали возникать конфликты с местными чиновниками. Главной причиной было назначение на ответственные руководящие посты 25-тысячников с отстранением, таким образом, местных чиновников. Эти работни-

ки низового аппарата считали, что их роль с прибытием 25-тысячников принижается. Нередко случалось, что приехавшие из крупных городов (Москва, Ленинград, Ярославль и др.) рабочие, недостаточно знакомые с местными условиями, пытались сразу же взять всю полноту власти, отвергая возможность участия в практической работе местного партийного руководства и обвиняя его в неправильной линии. Впрочем, разрешая все вопросы единолично, особых успехов такие руководители достичь не смогли. Став в одночасье во главе колхозов, вчерашние литейщики и сборщики «не только не смогли повысить экономическую эффективность возглавляемых коллективных хозяйств, но постоянно демонстрировали примеры своей сельскохозяйственной безграмотности и нередко допускали в своей работе грубейшие (с точки зрения крестьян) промахи и ошибки» [8, с. 278].

Стиль управления уже на начальном этапе строительства колхозов отличали абсолютизация единоначалия и отрицание коллегиальных методов принятия решений. Нередко

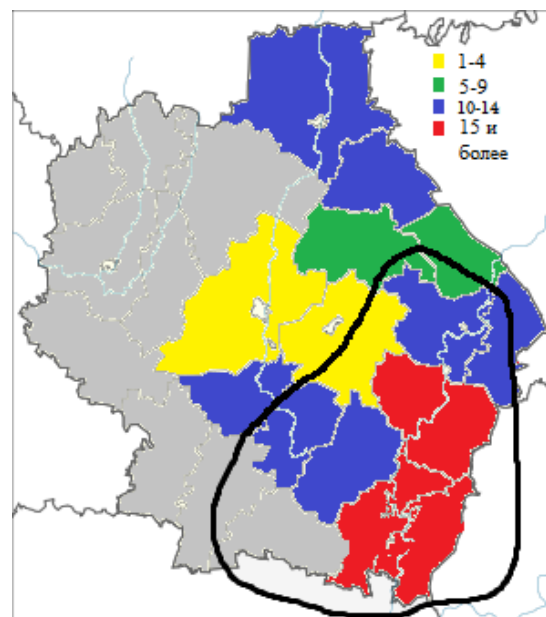


Рис. 6. Размещение 25-тысячников по территории Тамбовского округа [2, д. 316, л. 272] практиковались жесткие приказы и распоряжения, не допускавшие возражений или собственного мнения подчиненных. Такие действия вызывали недопонимание и сопротивление местного населения, доходившие иногда до открытых столкновений. Крестьяне часто жаловались в вышестоящие структуры на рабочих, которые отстранили их от уча-

ствия в управлении. За годы советской власти сельчане привыкли быть сопричастными ко всему происходящему с ними и вокруг них, поэтому отказ от различного рода собраний, где они могли выступить, для многих означал возвращение к царским порядкам. Между тем преобладание авторитарного стиля управления во многом определялось традициями руководства промышленным предприятием, привычного для 25-тысячников. Допуская ошибки в своих действиях, они, тем не менее, проводили «партийную линию» строго в соответствии со всеми директивами. Нередко местная власть не просто не принимала политику государства, а выступала открыто против нее. Так, на одном из заседаний председатель сельсовета в с. Куровщина Бондарского района С.И. Локанов выступил против сплошной коллективизации, заявляя, что «нам не к лицу идти в колхоз, мы и так сумеем жить хорошо. Члены сельсовета по примеру председателя закричали: «Не нужен колхоз!» [9, с. 2]. Тем не менее, не все отказывались от коллективных методов управления, видя реальную пользу от помощи местного аппарата. В будущем именно такие рабочие, которые смогли с первых дней своей работы найти подход к крестьянам и низовым работникам, останутся в колхозах.

Взаимоотношения местной власти с 25-тысячниками временами ухудшались и переходили в открытое противостояние и травлю рабочих. Особенно страдали те, «кто пытался доказать неправильность применяемых методов и нарушения директив ЦК партии в отношении коллективизации» [10, д. 379, л. 2]. Так, рабочий Дмитриев, направленный в Сосновский район Козловского округа, обвинил местный аппарат власти в использовании насильственных методов при построении колхозов. «Запугивание крестьян применялось часто, но зато общественно-политической работы со стороны партийных, советских организаций с основной массой крестьянства не проводилось» [10, д. 379, л. 2]. Такие действия естественно вызвали раздражение и озлобление чиновников, поэтому от столь «активных 25-тысячников» пытались избавиться отправкой на другой участок или высказанным подозрением в нарушении закона. Всем этим запугиваниям помогали окружные организации, которые вместо того, чтобы прекратить «безобразия», часто вставали на сторону местного руково-

дства, угрожая рабочим исключением из партии и отобранием партбилетов. Когда у местных властей возникали проблемы, они перекладывали ответственность на рабочих. Так, зимой 1930 г. распространенным явлением стало обобществление всех «средств производства» вплоть до домашней птицы. Особо в этом направлении усердствовала низшая районная администрация, мечтавшая выслужиться перед вышестоящей властью и часто сводившая счеты со своими недругами.

В с. Голожохово (ныне Лев-Толстовского р-на Липецкой обл.) представитель округа Филиппов, видя, что село собрало меньше других в районе, издал следующее распоряжение: «Идите по дворам и открывайте сараи и сундуки, берите, что найдете внизу» [10, д. 379, л. 7-8]. То, что это могло противоречить линии партии, его мало беспокоило.

Последующие обвинения в неправильности и ошибочности действий заставили заняться поиском виновных. В большинстве своем ими стали 25-тысячники. Над рабочими устраивались показательные открытые суды, куда обязательно приглашались крестьяне. Чаще они заканчивались «объявлением выговора, порицания, предупреждения» [10, д. 379, л. 9]. Правда, такое бывало редко.

Нередким явлением было назначение рабочих директорами МТС и председателями в наиболее проблемные колхозы, которые в скором времени разваливались. Использовать их на другой работе после не хотели, обвиняя в неспособности вести дела. В глазах крестьян рабочие становились неудачниками и недругами, от действий которых страдало местное население. В Раненбургском районе Козловского округа был случай, когда один 25-тысячник долго ходил без работы, но, несмотря на его просьбы, районные организации не стали его использовать, а крестьяне, видя командированного без дела, «над ним смеялись и при встрече со смехом называли директором» [10, д. 379, л. 12]. Однако далеко не все рабочие видели причину трудностей только в действиях местных властей. Виновными считали и себя, т. к. не активно сопротивлялись злоупотреблениям чиновников при том, что имели возможность «сигнализировать об этом куда следует» [10, д. 391, л. 6].

Несмотря на сложность отношений с местным аппаратом, немало ошибок при строительстве колхозов допускали и 25-тысячни-

ки. Не случайно сами рабочие признавались: «с работой справиться очень трудно ввиду того, что имеют мало знаний и совершенно не знакомы с сельским хозяйством» [3, д. 415, л. 48]. Широко распространились сознательные нарушения закона. Чаще всего это было «использование служебного положения в личных целях» и банальная взятка дефицитными товарами и продуктами. За помощь в разрешении каких-либо проблем некоторые 25-тысячники не отказывались от денежного вознаграждения.

Нередко рабочие применяли насильственные методы при проведении коллективизации. Так, в «Избердеевском районе один комсомолец из-за не сдачи бедняком требуемого утильсырья, угрожал отобранием вместо него ребенка» [10, д. 391, л. 6]. Планы сборов различных налогов были чрезмерны, а для некоторых районов непосильны.

Часть крестьян пыталась дать отпор политике насилия и грабежа.

С января по март 1930 г. в стране произошло более 2 тыс. крестьянских выступлений разной степени ожесточенности, причем во главе их стояли не только кулаки и середняки, но нередко партийные и советские работники. На Тамбовщине антигосударственные протесты с несколькими десятками тысяч участников пришлись на села Сосновского, Березовского, Добровского, Избердеевского, Ламского, Раненбургского округов [11, с. 209-210]. Часто разъяренная публика с вилами и топорами в руках, угрожая активистам и представителям советской власти убийствами, разбирала ранее обобществленное имущество и скот. В результате, по тогдашней реплике, созданные колхозы развалились, и «название получили не именем вождей Революции, а имени «Головотяпова». Коллективизация проводилась без учета местных особенностей, что в начальной стадии строительства привело к известным трудностям. Краткосрочность курсов подготовки 25-тысячников сыграла свою роль.

Отрицательно сказывался и моральный облик многих рабочих. Пьянство и драки стали нормой для многих 25-тысячников. Некоторые даже отказывались выезжать на работу по этой причине, так что вскоре пришлось применять к ним партвзыскания. Пьяные 25-тысячники нередко совершали поступки, за которые исключались из партии. Так, председатель Нижнеспасского сельсовета (ныне Рассказовский района) Кирсанов

заявил, что «на него было произведено неизвестными лицами нападение, которые ударили его колом по голове и отобрали у него деньги в сумме 800 рублей и печать сельсовета» [2, д. 135, л. 99]. Произведенное расследование установило, что никакого нападения не было, а он, напившись пьяным, спал на улице. За данное преступление (клевета, нахождение в рабочее время в нетрезвом состоянии, потеря печати) Кирсанов был осужден. Также процветала подпольная торговля вином, дефицитными товарами, вещами раскулаченных. Многие рабочие таким способом хотели поправить свое финансовое положение.

Все эти пороки наносили большой вред местным властям. Требуя от крестьянства законности, соблюдения моральных правил, некоторые 25-тысячники демонстрировали необязательность их выполнения. «Если им так можно себя вести, почему мы обязаны придерживаться этих норм?» – так рассуждало большинство крестьян. Среди 25-тысячников оказались и те, кто разуверился в социалистических идеях и стал выступать за выход из колхозов. Столкнувшись с трудностями, часть рабочих предалась панике, требуя решить им вернуться домой.

От рабочего государство требовало стойкости и мужества в проведении намеченных мероприятий. Вместе с тем 25-тысячнику, оторванному еще вчера от станка, в абсолютном большинстве своем никогда не занимавшемуся сельским хозяйством, было сложно понять противоречивую душу крестьянина. Сельчане в большинстве поддерживали реформаторский курс ВКП(б) конца 1920 – начала 1930 гг., но идти в колхоз добровольно не желали. На собраниях они заявляли, что «не против Советской власти, а против намеченных мероприятий, – в колхоз мы не пойдем, оставьте нас в покое, нам и так жить хорошо» [2, д. 383, л. 32]. Недоверие к представителям города доминировало в сельской среде. Деревня с ее тайнами человеческих душ была для рабочего сложным мотором новой конструкции, в котором ему обязательно надо было разобраться. Те, кто этого сделать не смог, ждали помощи от районной администрации. В большинстве своем местный аппарат не оставлял рабочих без внимания. Находились активисты и среди крестьян, готовые протянуть руку помощи. Однако были и те, кто считал, что уполномоченные должны сами все решить. Приезжая

из округов от случая к случаю, чиновники не оказывали поддержку, а лишь «подсмеивались и надсмехались» [10, д. 379, л. 9] над неудачами рабочих. Не проводя ни одного совещания, местная власть скомпрометировала 25-тысячников перед крестьянами. Не зная, как правильно проводить различные сельскохозяйственные работы, совершали массу ошибок. Часто предлагаемые планы носили утопический характер (например, коллективизация в один день), что вызывало сопротивление.

Тем не менее большая часть крестьянства отнеслась к коллективизации иначе – поддержала. Умение убеждать и умелая организация труда многими 25-тысячниками помогали им завоевать авторитет среди местного населения и в результате привлекать в колхоз все новых членов.

25-тысячники за короткий промежуток времени объединили в колхозы более 70 % единоличных хозяйств. На рис. 7 отчетливо виден стремительный рост с 20 января по 10 февраля 1930 г., что объясняется прибытием рабочих в деревни и началом их деятельности. За два месяца 535 рабочих (а именно столько 25-тысячников оказалось на

нынешней территории Тамбовской области) смогли завершить социалистическое преобразование села путем объединения единоличных крестьянских хозяйств в коллективные.

В полной мере реализовать свой потенциал рабочие не смогли. Первоначально предполагалась «поступательная динамика карьерного роста прибывавших в тамбовскую деревню горожан» [5, с. 118]. В действительности все вышло не так. Местная власть делала назначения по своему усмотрению, перемещая человека с одного участка на другой, не давая времени завершить уже начатую работу. Нередко 25-тысячников использовали там, где они не имели ни опыта работы, ни даже профессиональных знаний. Так, ленинградский рабочий Кожанов в одном из писем отмечает, что «нас послали не только в колхоз, но и на работы, связанные с колхозным строительством, <...> и не инструктировали, а бросили работать, и работу спрашивают» [10, д. 391, л. 1]. Чаще всего 25-тысячников направляли работать в аппаратах полевод-, животновод- и колхозсоюзов, а также в советских учреждениях. Так, из 192 прибывших в Тамбовский округ рабочих председателями райсоюзов стали

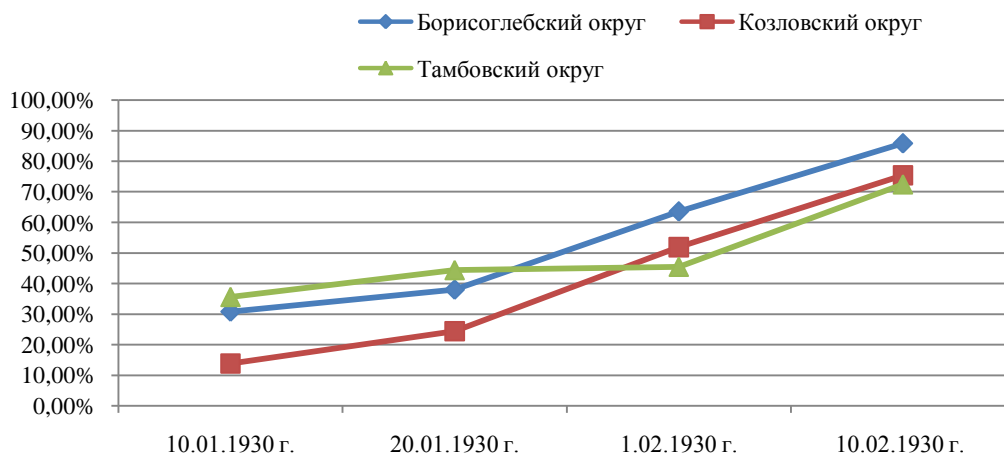


Рис. 7. Уровень (%) коллективизации по округам [1]

15 человек, а членами правления – 16; председателями кустовых объединений – 54; председателями укрупненных колхозов – 49; заведующими МТС – 8. Оставшаяся часть из 50 рабочих занимала низшие должности в колхозах [2, д. 315, л. 46].

В процессе коллективизации у рабочих стали возникать проблемы в работе. Те программы, которые они получили от партии,

невозможно было реализовать на практике, т. к. в большинстве своем не учитывали местной специфики. Поэтому приходилось действовать по ситуации, нередко применяя силу, тем самым нарушая принцип добровольности и законности. Так, рабочие Ламского района Козловского округа не скрывали в своих донесениях, что колхозы, в которых они работают, «организовались под нажи-

мом» [10, д. 379, л. 10]. Однако здесь серьезных проблем не возникло, т. к. рабочие настолько верили в значимость своей миссии перед страной, что любые препятствия разрешались наиболее эффективным способом. Определенные сложности появились и в борьбе с кулачеством. Известны случаи в Бондарском, Пичаевском районах, где рабочие крайне нерешительно подходили к этому делу. Признавая правильности линии партии по борьбе с кулаками, отказывались раскулачивать маломощные хозяйства, боясь разорить семью. Некоторые рабочие после одного или двух таких рейдов категорически отказывались работать в деревне и на следующий же день, не снявшись с учета, уезжали из района обратно в город. Свои поступки они объяснили тем, что «не для того приехали, чтобы ходить и описывать имущества в кулацких хозяйствах» [2, д. 386, л. 2]. Те же, кто принял активное участие в раскулачивании, стали врагами крестьян. Местные жители стали методично «выдавливать» рабочих из сел. Поджоги домов, кражи вещей, денег и личного имущества 25-тысячников стало обычным. Наиболее неугодным угрожали физической расправой. Случались и реальные нападения. Так, «в селе Ивановка разъяренная толпа набросилась на уполномоченного, который чудом спасся от самосуда» [2, д. 383, л. 32].

Свое «радушие» «гостям из города» крестьяне и местная власть продемонстрировали в организации материально-бытовых условий проживания. Районная администрация была обязана предоставить всем рабочим служебное жилье, но в большинстве своем проигнорировала данное постановление партии. Так, ленинградскому рабочему Петюлину, прибывшему в Староюрьевский район, квартиру не дали, объяснив свое поведение тем, что «мы вам не няньки, как хотите, так и ищите» [10, д. 379, л. 12]. Данной группе рабочих зачастую приходилось жить где попало. Те чиновники, которые все же предоставили квартиры, требовали за них сильно завышенную плату. О крайне скверном приеме ленинградских рабочих в Пичаевском районе писали даже в газетах. «На первую ночь некоторые 25-тысячники попали на квартиру к торгашу и монашке» [2, д. 386, л. 1]. Сложности возникли и с продовольствием. Рабочим приходилось все покупать на свои деньги, т. к. колхозы отказались им предоставлять продукты бесплатно. Финансовые воз-

можности большинства были ничтожны, поэтому приходилось недоедать. Во время формирования рабочих групп в городах обещалось сохранение прежнего жалования и получения зарплаты в деревне. Рабочий в среднем зарабатывал от 60 до 125 руб. у себя на предприятии, а в колхозе он должен был получать минимум 75 руб. В действительности все выглядело не так. Заводы с большим опозданием перечисляли деньги, а в деревне размер зарплаты зависел от занимаемой должности. Так, директор технически «продвинутой» и политически важной МТС получал 198 руб., а председатель колхоза всего 75 руб. Крестьяне были убеждены, что в городе населению хорошо живется, всего в избытке, а в деревне люди ведут нищенский образ жизни. В связи с этим нелюбовь к городской публике не позволяла им помочь рабочим. Иногда крестьяне соглашались дать продукты, но не за деньги (на них в деревне ничего не купишь, т. к. в редких магазинах товаров нет), а обменять на вещь (сапоги, часы и т. д.). Те рабочие, которые не смогли законным способом решить проблемы, шли на грабежи или шантаж. Угрожая покинуть район, если не будет выдана зарплата в срок, часто добивались своего. Районной администрации приходилось выполнить требование.

Обстановка в деревне имела деморализующий эффект. Рабочие вначале трудились не покладая рук, чего нельзя сказать о последующем времени. Дисциплина стремительно падала. Многие 25-тысячники отказывались выходить на работу. Встречались и такие рабочие, которые, столкнувшись с реальной обстановкой в деревне, изыскивали разные способы, чтобы вернуться в город: одни добивались, чтобы пославшее их предприятие откомандировало обратно под предлогом производственной необходимости, учебы, болезни, семейных обстоятельств, другие тайно бежали и скрывались, третьи, не найдя выхода, кончали жизнь самоубийством. К концу 1930 г. Тамбовский округ самовольно покинули 19 рабочих, что составляло почти 10 % от общего числа прибывших [2, д. 316, л. 273]. В протоколах окружкома отмечается, что только 4 человека выбыли по болезни, оставшиеся 15 либо сбежали, либо были уволены за пьянство и неисполнение своих обязанностей [1, д. 316, л. 273].

Официально рабочих заводы в деревню направляли сроком на 2–3 года с полным сохранением уровня зарплат и рабочего места.

Вместе с тем к осени 1930 г., когда еще не прошло и года их работы на селе, более 60 % 25-тысячников покинули колхозы и вернулись на свои предприятия. Власть использовала разнообразные способы и методы удержания: демагогические обещания, напоминание о партийной дисциплине, угрозу исключения из партии, профсоюза в случае досрочного возвращения, что означало возможное увольнение с работы, а нередко и судебное преследование как противника колхозного строя. Все действия властей не смогли остановить данный процесс. ЦК ВКП(б) оставалось только дожидаться осуществления сплошной коллективизации в стране, а она в основном была завершена к осени 1931 г., чтобы принять постановление, разрешавшее не задерживать тех, кто не был на руководящей работе в деревне и хотел вернуться в город.

Итоги работы 25-тысячников в деревне противоречивы. Руководство страны считало, что рабочие в своем большинстве справились с возложенными на них задачами и своим опытом оказали «реальную помощь партийным и советским организациям на селе в деле социалистической перестройки сельского хозяйства» [10, д. 379, л. 16]. Государство действительно достигло поставленной цели: колхозы объединили почти все крестьянские хозяйства. Тем не менее, партии пришлось признать и то, что смычка города и деревни так и не произошла, несмотря и на то, что более 30 % 25-тысячников не вернулись в город, а остались жить и работать на селе. Крестьянин и рабочий продолжали в большинстве своем считать друг друга чужими, не желая идти на сотрудничество.

-
1. Центральный архив ФСБ РФ. Ф. 7486. Оп. 37. Д. 40. Л. 187-197. Подлинник // Советская деревня глазами ВЧК-ОГПУ-НКВД: в 4 т. М., 2000. Т. 2.
 2. ГАСПИТО (Государственный архив социально-политической истории Тамбовской области). Ф. 855. Оп. 1.
 3. ГАТО (Государственный архив Тамбовской области). Р. 4. Оп. 1.
 4. Встреча ленинградских рабочих // Тамбовская правда. 1930. № 29.
 5. *Николашин В.П.* Двадцатипятидесятники в Тамбовской деревне в начале 1930 г. // Грамота. 2013. № 9 (35). С. 116-121.

6. *Ключевский В.О.* Курс русской истории: в 9 т. М., 1991. Т. 3.
7. *Виола Л.* Крестьянский бунт в эпоху Сталина. Коллективизация и культура крестьянского сопротивления. М., 2010.
8. *Левакин А.С.* Рабочие – двадцатипятидесятники в составе колхозной администрации на Юге России: бытовые и профессиональные аспекты // Известия Российского государственного педагогического университета им. А.И. Герцена. 2008. № 73-1. С. 276-280.
9. Председатель сельсовета против колхозов // Тамбовская правда. 1930. № 24.
10. ГАСПИТО. Ф. 835. Оп. 1.
11. Центральный архив ФСБ РФ. Ф. 2. Оп. 8. Д. 242. Л. 167-168. Подлинник // Советская деревня глазами ВЧК-ОГПУ-НКВД: в 4 т. М., 2005. Т. 3.

-
1. Tsentral'nyy arkhiv FSB RF. F. 7486. Op. 37. D. 40. L. 187-197. Podlinnik // Sovetskaya derevnya glazami VChK-OGPU-NKVD: v 4 t. M., 2000. T. 2.
 2. GASPITO (Gosudarstvennyy arkhiv sotsial'no-politicheskoy istorii Tambovskoy oblasti). F. 855. Op. 1.
 3. GATO (Gosudarstvennyy arkhiv Tambovskoy oblasti). R. 4. Op. 1.
 4. Vstrecha leningradskikh rabochikh // Tambovskaya pravda. 1930. № 29.
 5. *Nikolashin V.P.* Dvadsatipyatitsyachniki v Tambovskoy derevne v nachale 1930 g. // Gramota. 2013. № 9 (35). S. 116-121.
 6. *Klyuchevskiy V.O.* Kurs russkoy istorii: v 9 t. M., 1991. T. 3.
 7. *Viola L.* Krest'yanskiy bunt v epokhu Stalina. Kollektivizatsiya i kul'tura krest'yanskogo soprotivleniya. M., 2010.
 8. *Levakin A.C.* Rabochie – dvadsatipyatitsyachniki v sostave kolkhoznoy administratsii na Yuge Rossii: bytovye i professional'nye aspekty // Izvestiya Rossiyskogo gosudarstvennogo pedagogicheskogo universiteta im. A.I. Gertsena. 2008. № 73-1. S. 276-280.
 9. Predsedatel' sel'soveta protiv kolkhozov // Tambovskaya pravda. 1930. № 24.
 10. GASPITO. F. 835. Op. 1.
 11. Tsentral'nyy arkhiv FSB RF. F. 2. Op. 8. D. 242. L. 167-168. Podlinnik // Sovetskaya derevnya glazami VChK-OGPU-NKVD: v 4 t. M., 2005. T. 3.

Поступила в редакцию 8.08.2014 г.

UCD 63.3(4Tam)

TAMBOV PEASANTS AND 25-THOUSANDERS IN CONSTRUCTION OF COLLECTIVE FARMS. EXPERIENCE OF INTERACTION

Andrey Vladimirovich ZHIGULSKIY, Tambov State University named after G.R. Derzhavin, Tambov, Russian Federation, Post-graduate Student, Russian History Department, e-mail: zhigulskq@yandex.ru

The article presents the relationship of the city and the village as well as 25-thousanders and the Tambov collective farm peasantry during the kolkhoz construction. Peculiarities of the formation of authorized workers groups are also analyzed. Particular attention is paid to the way 25-thousanders are prepared for the work in the countryside (the time of training, the list of subjects, and the scope of participants). The reasons of peasants and workers' resentment over local authorities are also presented in the research work. The author defines the locality of the protest moods extension. The reasons of activity in some areas and the inertia in others are explained. The analysis of both administrative and practical work of 25-thousanders in the collective farms is conducted. The author assesses the role of workers in the realization of complete collectivization. The source base of the study was the material from the collections of the State Archive of Socio-Political History of Tambov region and State Archives of Tambov region.

Key words: 25-thousanders; machine-tractor stations (MTS); collective farm; relationships between local authorities, peasants and workers.