

СВЯЗЬ ВРЕМЕН: ИСТОРИЯ ОБЩЕСТВ И ЦИВИЛИЗАЦИЙ

УДК 63.3

ЭКОНОМИЧЕСКИЕ ХАРАКТЕРИСТИКИ ХОЗЯЙСТВЕННЫХ КОМПЛЕКСОВ КРУПНЫХ ИМЕНЕЙ НА МИКРОУРОВНЕ (по материалам Ново-Покровского имения Орловых-Давыдовых и Ракитянского имения Юсуповых)¹

© Руслан Магомедович ЖИТИН

Тамбовский государственный университет им. Г.Р. Державина,
г. Тамбов, Российская Федерация, аспирант,
кафедра российской истории, e-mail: istorik08@mail.ru

Проанализированы экономические характеристики хозяйственного комплекса крупных имений на микроуровне. В качестве объекта исследования были выбраны Ново-Покровское имение Орловых-Давыдовых в Тамбовской губернии и Ракитянское имение Юсуповых в Курской губернии. Было установлено, что несмотря на рост ценности земли владельцы имений не продавали свою собственность, а позиционировали ее как основной ресурс производственной деятельности. Мы рассмотрели динамику посевов основных сельскохозяйственных культур Ново-Покровского имения. Сокращение посевов практически всех зерновых и возрастание посевов культуры сахарной свеклы нами связывается с сельскохозяйственной специализацией экономики и выращиванием наиболее прибыльных культур. Однако за весь исследованный период доходность одной десятины только понижалась. На наш взгляд, причины нерентабельности скрывались в расходах на интенсификацию производства. В начале XX в. расходы на 1 десятину земли с 1901 по 1912 гг. поднялись на 169 %. Понесенные расходы, оплаченные за счет прибыли имения, понижали доходность десятины земельной площади. Сравнение Ново-Покровского с остальными имениями семьи показало, что владение было единственным, которое практиковало интенсивные формы землепользования. По всей видимости, помещик предпочитал вкладывать свои средства не во все имения, а только в одно-два, социально-экономическая динамика которых способствовала получению высоких прибылей. Выявленные особенности экономического развития Ракитянского имения показывают, что ее владелец умело сочетал отработочную и капиталистическую систему хозяйства. Местное хозяйство здесь строилось с активным использованием. Даже в начале XX в. в Ракитном предпочитали использовать крестьянский инвентарь и применять отработки.

Ключевые слова: Ново-Покровское имение; Ракитянское имение; сельское хозяйство; крестьяне; помещики.

Вопросы помещичьего хозяйства, роли и положения частновладельческих хозяйств в социально-экономической жизни России и в дореволюционную, и в советскую эпоху затрагивались не раз. Однако если до революции работы носили в основном остропублицистический характер, то в оценке советских историков примешивалась неизбежная доля идеологической субъективности [1, с. 31; 2, с. 60-75]. На современном этапе развития историографии продолжает сохраняться интерес к проблеме изучения хозяйствования

русских помещиков. В трудах некоторых авторов предложены принципиально новые подходы к характеристике пореформенных имений. Так, тезис об «оскудении» дворянства, в целом являющийся принятым в историографии в трудах Д. Ливена и С. Бекера, подвергся пересмотру [3; 4]. В частности, ставится под сомнение масштаб разорения сословия, актуализируются успехи дворянства в сфере фабрично-заводского и промышленного предпринимательства.

Новые линии в исследовании помещичьего хозяйства наметились благодаря привлечению новых источников и методов (в первую очередь количественных). Кроме того,

¹ Статья подготовлена при поддержке РГНФ, проект № 14-51-00016.

для отечественных специалистов благотворное влияние оказала свобода от идеологической тенденциозности советского времени. Стало возможным более глубокое осмысление многих вопросов, корректировка устоявшихся точек зрения.

Весьма интересной для рассмотрения темой продолжает оставаться землевладение высшей дворянской аристократии. В условиях пореформенного времени латифундисты сохранили свое политическое влияние, значительную финансовую и земельную собственность, что говорило о возможностях адаптации традиционной элиты.

В рамках данного очерка мы рассмотрим вопросы хозяйственной организации земельных владений состоятельного дворянства на микроуровне отдельно взятых поместий. В качестве объекта для изучения были выбраны Ново-Покровское имение графа А.В. Орлова-Давыдова (Тамбовская губерния) и Ракитянское владение Юсуповых (Курская губерния). Эти хозяйства интересны с точки зрения практикуемых в них организационных решений, развитой системы производственной деятельности.

Активное капиталистическое освоение двух имений началось примерно в одинаковое время – с 90-х гг. XIX в. В частности, в экономиях была увеличена доля сельскохозяйственного оборудования, произошло обновление инфраструктуры, были интенсифицированы севообороты.

Важнейшей частью капитала в имениях всегда оставалась земля. К 1910-м гг. площадь Ракитянской экономии достигла 23 тыс. десятин [5, д. 1378, л. 11], площадь в Ново-Покровке – 11,4 тыс. десятин. Оба владельца не шли на ее продажу несмотря на значительные цены на рынке. Так, если проанализировать данные по тамбовской экономии, то окажется, что за 35 лет нахождения имения в собственности у Орлова-Давыдова прирост площади его владения составил 35 %, а прирост ценности земли – 78,3 % (табл. 1 [6, д. 2, л. 2; д. 13, л. 1; д. 102; 7]).

Если бы в 1914 г. владелец продал свою экономию, он выручил бы почти 3,5 млн руб. Однако возможности выгодной продажи имения Орлов-Давыдов предпочел развитие собственного производства.

Как и в Ново-Покровке, так и в Ракитянском имении одной из важнейших составляющих местной экономики были инвестиции в сельскохозяйственное производство. К началу XX в. часть операций по выращиванию и уборке сельхозкультур была частично или полностью механизирована. К 1906 г. Ракитянское владение концентрировало свыше половины усовершенствованных механизмов в своем уезде [8, с. 381]. В числе прочего здесь имелось 402 железных плуга, 330 железных борон, 186 экстирпаторов, 276 распашников, 80 катков, 28 окучников, 10 культиваторов. Причем до половины техники было куплено за один год (в период 1905–1906 гг.) [5, д. 1446, л. 3-4].

Юсуповы пытались не просто механизировать производства, а найти наиболее емкий путь интенсификации. Уже в 1910–1913 гг. здесь появляются три молотилки «Кейс» (новейшие на тот момент уборочные машины, средняя стоимость равнялась 7 тыс. руб.) [8, с. 379]. В 1910 г. появляются первые тракторы. Юсуповы были в числе первых владельцев Курской губернии, которые смогли позволить себе такого вида технику. Здесь сказывалось преимущество крупных экономий не только по линии широких финансовых вложений, сколько в обеспечении тех условий содержания, которых требовало дорогостоящее сельскохозяйственное оборудование. «Новые условия хозяйства, – писал раkitянский управляющий, – требуют все более и более спешной молотбы, почему в каждом хозяйстве число паровых гарнитур увеличивается. В настоящее время есть паровые молотилки – «само-ходы», которые применяются для молотбы и пахоты. Такое качество техники очень желательно, так как цены на скот и рабочие руки все увеличиваются» [5, д. 1476, л. 86].

Таблица 1

Рост площади земельных ресурсов Ново-Покровского имения

Статья	1885 г.	1891 г.	1912 г.
Количество земли (дес.)	7014	10230	11411
Оценка земли (руб.)	106	106	300
Цена десятины (руб.)	743484	1084380	3423300

Аналогичные процессы происходили и в Ново-Покровке. За 1900–1912 гг. вложения в сельское хозяйство возросли в 15 раз. Если за период 1901–1904 гг. в модернизацию сельскохозяйственных производств было инвестировано 14 тыс. руб., то в 1909–1912 гг. имение потратило уже 189 тыс. В 1901–1914 гг. в имении работало от 6 до 8 локомотивов, от 7 до 22 косилок, от 13 до 19 сортировок, от 116 до 403 плугов [6, д. 102].

Критерием успехов модернизации являются данные по количеству техники на десятину площади.

Несмотря на то, что по данному показателю Ново-Покровская экономия более чем в 2 раза отставала от Ракитной (11,9 руб. против 26 руб.), механизацию и в том, и в другом имении нельзя не признать результативной: общероссийский показатель для начала XX в. не превышал и 4 руб. на десятину [9, с. 140]. Таким образом, в начале XX в. имения превратились в крупные высокомеханизированные центры развития сельскохозяйственного производства.

Представляет интерес сравнительный аспект технической модернизации двух экономий. Оба имения предпочитали вкладываться в посадочные, нежели уборочные механизмы, причем преимущество первых в каждом из владений было более чем двукратным (табл. 2 [5, д. 1953, л. 33]).

В области посадочной техники, по всей видимости, сказывалась ее меньшая цена (средняя стоимость одного орудия посадки – 46 руб., орудия уборки – 140 руб.), однако внимание к данному виду техники могло быть и отличительной чертой механизации. Переходя на сложные севообороты и новые методики хозяйствования, в имениях интенсифицировали те сферы, которые более других требовали новых работников. Так, по мнению Рошевского, модернизация свекловичных производств в некоторых имениях тормозилась из-за нехватки компетентных в

деле посадки свекловицы. Приходилось переманивать работников со стороны, в т. ч. и из районов расположения других сахарных заводов [10, с. 9-18]. Ракитянское и Ново-Покровское имения, перешедшие к интенсивному сахароварению также в начале XX в., по всей вероятности, испытывали те же проблемы.

Появление новой техники по-разному отражалось на производственном комплексе. Если в Ракитянке рост механизированных производств сопровождался вытеснением живой тягловой силы (1908 г. – 1500, 1913 г. – 1391) [5, д. 1319, л. 3], то в Ново-Покровке он происходил на фоне увеличения поголовья рабочего скота (384 и 1080, соответственно) [6, д. 102]. На наш взгляд, эти данные показывают два уровня организации хозяйств. В то время как Ново-Покровка находилась на начальной стадии технической модернизации и инвестировала деньги как в живой, так и в мертвый инвентарь, Ракитянское владение уже достигло того уровня, когда механизация стала влиять на другие компоненты помещичьего хозяйства.

Основой хозяйственного комплекса двух имений в начале XX в. продолжало оставаться полеводство. В силу наших источников проследить конкретное развитие этой сферы по двум владениям нет возможности. Наиболее полно данный материал сохранился только для Ново-Покровского имения.

Начиная с 1891 г. под пахотным фондом тамбовского имения находилось 37 % общей площади, а доход от реализации выращиваемой в имении продукции составлял более двух третей от общего дохода [11, с. 102]. Главной отраслью являлось растениеводство, ориентированное преимущественно на производство зерновых. В структуре посевов последние занимали до 80 % площади, причем две трети объема занимали рожь, озимая пшеница и овес.

Таблица 2

Соотношение уборочной и посадочной техники в Ново-Покровском и Ракитянском имениях в начале XX в.

Вид техники	Ново-Покровская экономия		Ракитянская экономия	
	абсолютное	%	абсолютное	%
Уборочная	467	24	135	16
Посадочная	1524	76	665	84

Посевы яровой пшеницы занимали ничтожно малую площадь – 16 десятин [6, д. 13, л. 1]. Преимущественно зерновая ориентация частновладельческой экономики в Тамбовской губернии не была каким-то исключением. Даже для начала XX в. основной отраслью частновладельческого хозяйства являлось полевое растениеводство с приоритетным развитием ржи и озимой пшеницы. С началом 1890-х гг. хлебная конъюнктура на российском рынке выравнивалась, цены на зерновые пошли вверх. Средний доход с десятины помещичьей земли Европейской части России превысил 19 руб. для овса и 44 руб. для озимой пшеницы [12, с. 390]. Реакция частновладельческих хозяйств была однозначной: произошло увеличение посевной площади, повысился экспорт культур, усилился уровень специализации районов по производству зерновых [13, с. 204].

Общероссийские тенденции отражались на хозяйственном поведении крупного имения. За десять лет с 1891 по 1900 г. площадь пахотных земель в Ново-Покровке возросла на 47 %. При этом модель эксплуатации земельных площадей фактически сохранялась: в 1900 г. экономия отвела все те же 37 % площади под посевы, 80 % последних по-прежнему составляли четыре культуры. В составе остальных площадей значительные территории (до 38 %) отводились под сенокосы и пастбища.

Характерным явлением в развитии местного производственного комплекса был процесс специализации полеводства по основным хлебным культурам. Особенно отчетливо данное явление проявляется при сравнении прироста площади посевов и площади ведущих культур. Как показывают источники, наиболее активно к уровню 1891 г. вырос посев овса (+94,5 %) и ржи (+55 %) [6, д. 102].

Ввиду значительного возрастания посевной площади в имении и начале специализации полеводства в Ново-Покровке особый интерес представляет рассмотрение местного землевладения в условиях роста хлебных цен. Результаты полеводства представлены на рис. 1. Из-за колебаний посевов материал сгруппирован по четырехлетиям. На отрезке 1901–1912 гг. отчетливо видны две тенденции: расширение посевов сахарной свеклы и сокращение площади под всеми остальными культурами. В общей структуре посевов площадь под зерновыми за 12 лет упала с 80 до 51 %. Зато средний посев сахарной свеклы в четырехлетие 1909–1912 гг. возрос до 44 %.

Посевная площадь сократилась бы еще значительней, если бы не сенокосные и пастбищные угодья. Между периодами 1901–1905 и 1908–1912 гг. их совокупное пространство сократилось на 38 % (с 3997 до 2485 десятин) [6, д. 102].

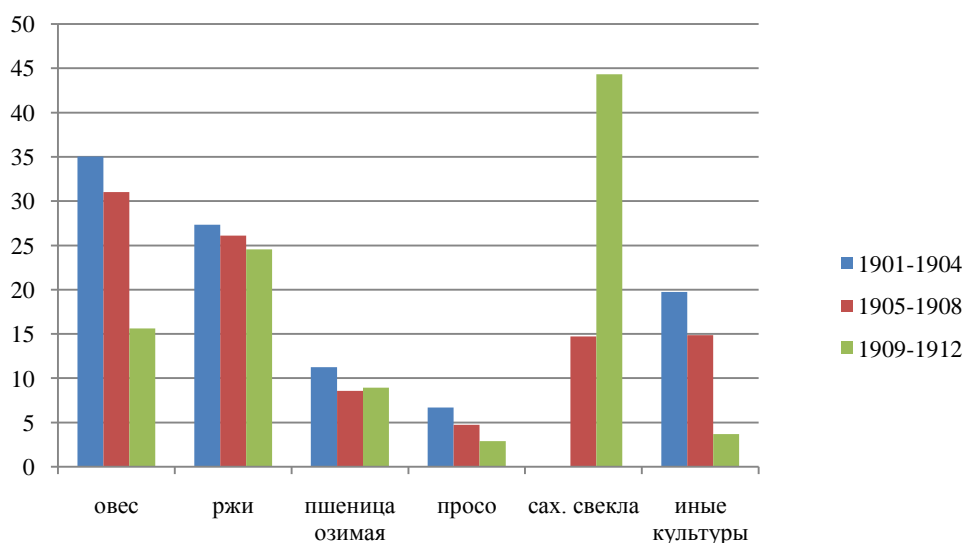


Рис. 1. Изменение площади под основными культурами в 1901–1912 гг.

Отметим, что наметившаяся в имении перестройка полеводства отразилась в т. ч. на подсолнечнике и льне. В рассматриваемое время именно эти растения составляли костяк наиболее ценных для аграрного рынка технических культур и наиболее активно осваивались именно в крупных экономиях [13, с. 206].

Однако изводить посевы зерновых в имении полностью не стремились. Об этом свидетельствует то значение, которое придавали в имении культуре ржи. Несмотря на общее сокращение хлебов, ее площадь понизилась наименее сильно (–3 %). В результате, в 1909–1912 гг. рожь превратилась во вторую по значимости культуру в хозяйстве Орловых-Давыдовых после свекловицы (24 % посевных). Укрепление позиций ржи и начало выращивания сахарной свеклы свидетельствовало об оптимизации структуры полеводства в Ново-Покровке, выборе наиболее рентабельных производств. С 1900 по 1913 гг. именно рожь превратилась в наиболее распространенную культуру в пределах Тамбовской губернии [13, с. 207]. В среднем за первые 15 лет XX в. ее посевы в регионе возросли на 116 %. Что касается сахарной свеклы и сахарного производства, то в начале XX в. сахароварение становится фактически монополией крупных экономий.

Таким образом, в начале XX в. владелец Ново-Покровки совершает ряд маневров для наиболее продуктивного использования своих производственных ресурсов. В качестве основы было выбрано выращивание наиболее прибыльных культур и сокращение посевов под всеми остальными. Судя по отрывочным данным похожее происходило и в Ракитянске.

В конце XIX – начале XX в. Юсуповы в качестве основного направления развития местного производства выбирают свеклосахарное. Из 52 новых сеялок, поступивших в 1906 г. в Ракитянку, 42 обслуживали нужды именно свекловичного хозяйства. Это были комбинированные многорядные сеялки «Звезда» и «Универсал», а также машины для внесения в почву удобрительных туков и чилийской селитры. Подавляющая часть плугов предназначалась для глубокой вспашки земли под свеклу. Стратегия владельца полностью оправдала себя [5, д. 1483, л. 78]. В 1900 г. Ракитянский сахарный завод принес

311 тыс. руб. прибыли. Не в пример ему остальные 12 владений семьи смогли принести только 313 тыс. руб. чистого дохода [14, с. 111].

При таком подходе к земледельческим работам не приходится удивляться, что площадь двух владений не сокращалась. И это при том, что, по мнению некоторых экономистов, возможности для прибыльного развития сельского хозяйства в России весьма ограничены. Даже в высших государственных коридорах открыто советовали отказаться от интенсификации. В 1891 г. сам император Александр III, обращаясь к одному из помещиков России, взявшегося за осушение болот в своем имении, советовал: «Не вкладывайте весь свой доход в свои имения, вы просто разорите себя» [4]. Помещикам было трудно наладить выгодное хозяйствование с использованием своих земледельческих орудий, скота и наемного труда, т. к. неудачная конъюнктура на мировом рынке, низкие цены на хлеб отбивали всякое желание от занятий полеводством. Менее затратным, не требующих особых умений, навыков и труда представлялась раздача земли в аренду окрестным крестьянам, чем и занимались тогда многие помещики России.

Сдача в аренду земельного фонда также практиковалась в имениях, однако он никогда не соответствовал потребностям окружающих крестьян. Да и имели эти земли совершенно разное значение. Если в Ракитном фонд арендных земель использовался для привлечения дополнительных наемных работников, то в Ново-Покровском аренда служила способом получения дополнительного дохода с неиспользуемой в хозяйстве земли, и по мере ее вовлечения в севооборот аренда сокращалась. Что касается наемных рабочих, то их привлечение в имение проводилось практически всегда по договорам свободного найма.

Рис. 2 показывает, что процесс ликвидации арендных отношений с крестьянами начинается с 1908 г., после чего раздача практически исчезает [6, д. 102].

Отказ от арендных статей происходил несмотря на повышение средней стоимости одной снятой десятины в имении, с 1901 по 1912 гг. выросшей почти вдвое – с 14,67 до 31,74 руб. [6, д. 102].

Интересно, что ликвидация аренды в хозяйстве в отношении остальных владений семьи Орловых-Давыдовых является практически нонсенсом. В это же время в Поволжских владениях семьи, ее экономиях в Подмоскowie, Орловской и Воронежской губерниях шло усиленное сокращение собственной запашки и увеличивалась площадь сданными в пользование крестьянам землями. Табл. 3 показывает, что между 1900 и 1910 г. собственное хозяйство Орлова-Давыдова сократилось с 37,9 до 23,1 тыс. десятин [15, д. 2592, л. 47-58; д. 2605, л. 51-56].

Рост арендных раздач происходил в основном за счет увеличения аренды на один посев (+48%). В то же время практически была ликвидирована испольщина, на 12,3% сократились долгосрочные контракты с крестьянами.

По-видимому, модернизация Ново-Покровской экономии была следствием частич-

ного реинвестирования средств из других владений семьи. Помещики предпочитали вкладывать свои средства не во все имения, а только в одно-два, социально-экономическая динамика которых способствовала получению высоких прибылей. Такие хозяйства являлись крупными очагами концентрации сельскохозяйственной техники, наемных рабочих и производства.

Возможно, в Ракитянском практиковали другую стратегию. Капиталистическое хозяйство здесь строилось с активным использованием аренды как средства привлечения и использования наемных рабочих. Даже в начале XX в. на раkitянских полях предпочитали использовать крестьянский инвентарь и применять отработки. Правда, последняя затрагивала самые трудоемкие сферы – уборку культур.

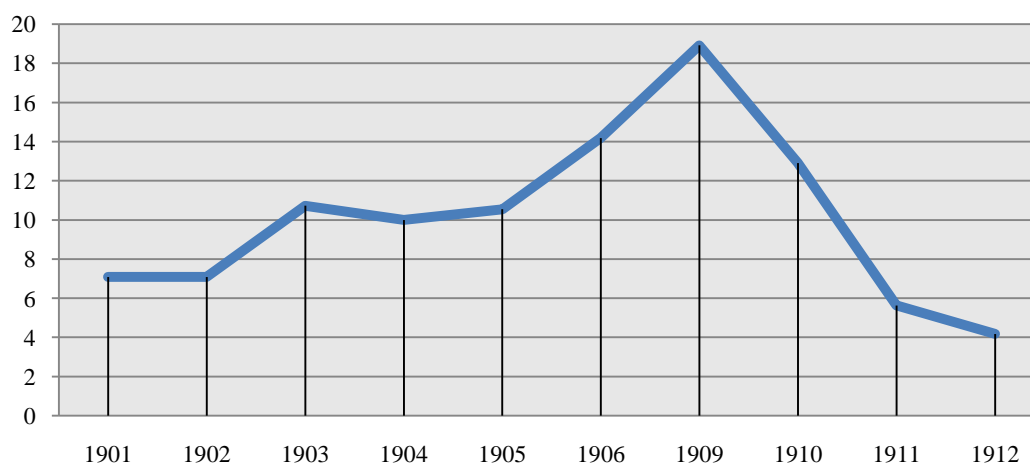


Рис. 2. Динамика крестьянской аренды земли в Ново-Покровской экономии

Таблица 3

Изменение землепользования в имениях семьи Орлова-Давыдова в 1909–1910 гг. (десятины)

Показатели	1900 г.	1910 г.	1910 г. в % к 1900 г.
Всего удобной земли	171610	170 786	99,5
То же без леса	117 596	118 647	100,9
Земля, занятая в своем хозяйстве (без леса)	37 871	23 051	60,9
Сдано в аренду по долгосрочным контрактам	17128	15 029	87,7
Сдано на один год	50 029	74 437	148,8
Сдано исполу	7112	657	9,2
Отведено бесплатно служащим, церкви и местному начальству	1 212	1 545	127,5
Сдано под рыбные ловли	2 213	2 213	100,0
Итого	77 694	93 881	120,8

О значении некапиталистических форм развития хозяйства свидетельствуют данные табл. 4 [5, д. 1504, л. 99; д. 1559, л. 103; д. 1596, л. 107; д. 1679, л. 108; д. 1484, л. 79].

Как видно из табл. 4, процент машинных операций в сфере зернового производства возрастал прямо пропорционально убыванию площади, обработанной чужим инвентарем. Впрочем, до войны данный процесс не завершился.

Подсчет же общей стоимости всех видов полевых работ, произведенных крестьянами с их инвентарем и наемными рабочими (табл. 5), показывает следующее изменение в соотношении капиталистической и отработочной форм помещичьего хозяйства: в 1904 г. на капиталистические формы производства приходится 41 % стоимости произведенных работ, 59 % – на отработочные. В 1907 г., соответственно, – 54 %, и в 1910 г. – поровну [5, д. 1378, 1483, 1559]. При безусловном вытеснении отработок в годы столыпинской

реформы в канун Первой мировой войны капиталистические формы хозяйства имели лишь незначительный перевес.

Таким образом, в начале XX в. имения проводили активную модернизацию своей системы полеводства. Одним из важнейших факторов прогрессивного развития земледельческого сектора имений являлись «образцовые» методы землепользования, использование современной техники. Оба имения проводили комплексную специализацию хозяйства, уделяли внимание наиболее прибыльным сферам хозяйствования, однако в условиях развития сельскохозяйственного кризиса каждое из владений выбрало свою тактику. В Ново-Покровке произошел почти полный отказ от отработок, инвестирование имения происходило за счет средств других экономий Орлова-Давыдова. В Ракитянском умело сочетали отработочную и капиталистическую систему хозяйства.

Таблица 4

Изменение площади уборки хлебов и свеклы, выполненной крестьянским инвентарем и инвентарем имения в 1904–1913 гг.

Годы	Уборка хлеба с прополкой крестьянским инвентарем		Уборка машинами	
	десятины	%	десятины	%
1904	4 015	75	1 486	25
1909	3 911	73	1 426	27
1910	3 562	66	1 775	34
1911	3 648	67	1 737	33
1912	3 454	59	2 446	41
1913	3 345	59	2 355	41

Таблица 5

Изменение стоимости работ в Ракитянском имении, выполненных крестьянами с их инвентарем и наемными рабочими в 1907–1912 гг.

Работы	Годы	Стоимость работ				
		крестьяне		наемные рабочие		всего
		тыс. руб.	%	тыс. руб.	%	
Уборка хлеба с возкой	1907	11,1	70	4,8	30	15,9
	1912	36,6	70	15,2	30	51,8
Уборка свеклы с возкой	1907	97,8	84	18,8	16	116,6
	1912	116,2	95	6,6	5	122,8
Молотьба (подвоз снопов)	1907	3,9	19	17,1	81	21
	1912	16,3	31	35,3	69	51,6
Посев и боронование хлеба	1907	0,5	12	3,9	88	4,4
	1912	0,05	–	4,6	100	4,6
Посев свеклы	1907	4,7	45	5,6	55	10,3
	1912	0,7	17	3,7	83	4,4
Полка и прорывка свеклы	1907	–	–	54,4	100	54,4
	1912	–	–	89,1	100	89,1

1. *Салтыков А.А.* Голодная смерть под фирмой дополнительного надела. К критике аграрного вопроса. Спб., 1906.
2. *Тарновский К.Н.* Проблемы аграрно-капиталистической эволюции России. (К дискуссии о путях развития капитализма в сельском хозяйстве) // История СССР. 1970. № 3.
3. *Ливен Д.* Аристократия в Европе 1815–1914. Аристократия в Европе 1815–1914. СПб., 2000.
4. *Беккер С.* Миф о русском дворянстве. URL: <http://www.litmir.net/br/?b=204735> (дата обращения: 08.07.2013).
5. РГАДА (Российский государственный архив древних актов). Ф. 1290. Оп. 5. Ч. 2.
6. ГАТО (Государственный архив Тамбовской области). Ф. 195. Оп. 1.
7. Сборник статистических сведений по Тамбовской губернии: в 24 т. Т. 14. Краткий свод данных о крестьянском населении, землевладении и хозяйстве по всей губернии. Тамбов, 1890.
8. *Минарик Л.П.* Система помещичьего хозяйства в Ракитянском имении Юсуповых // Материалы по истории сельского хозяйства и крестьянства СССР. М., 1962.
9. *Анфимов А.М.* К вопросу о характере аграрного строя Европейской России в начале XX в. // Исторические записки. М., 1959. Т. 65.
10. *Рашевский Н.П.* О положении рабочих на сахарных заводах. К., 1906.
11. Сборник статистических сведений по Тамбовской губернии: в 24 т. Т. 19. Частное землевладение Тамбовского уезда. Тамбов, 1894.
12. Стоимость производства главнейших хлебов по данным отдела сельскохозяйственной экономики Министерства земледелия. Пг., 1915. Вып. 1.
13. *Анфимов А.М.* Крестьянское хозяйство Европейской России 1881–1904. М., 1980.
14. *Минарик Л.П.* Экономическая характеристика крупнейших земельных собственников России конца XIX – начала XX в.: землевладение, землепользование, система хозяйства. М., 1971.
15. РГАДА. Ф. 1273. Оп. 4.
1. *Saltykov A.A.* Golodnaya smert' pod firmoy dopolnitel'nogo nadela. K kritike agrarnogo voprosa. Spb., 1906.
2. *Tarnovskiy K.N.* Problemy agrarno-kapitalisticheskoy evolyutsii Rossii. (K diskussii o putyakh razvitiya kapitalizma v sel'skom khozyaystve) // Istoriya SSSR. 1970. № 3.
3. *Liven D.* Aristokratiya v Evrope 1815–1914. Aristokratiya v Evrope 1815–1914. SPb., 2000.
4. *Bekker S.* Mif o russkom dvoryanstve. URL: <http://www.litmir.net/br/?b=204735> (data ob-rashcheniya: 08.07.2013).
5. RGADA (Rossiyskiy gosudarstvennyy arkhiv drevnikh aktov). F. 1290. Op. 5. Ch. 2.
6. GATO (Gosudarstvennyy arkhiv Tambovskoy oblasti). F. 195. Op. 1.
7. Sbornik statisticheskikh svedeniy po Tambovskoy gubernii: v 24 t. T. 14. Kratkii svod dannyyh o krest'yanskom naselenii, zemlevladdenii i khozyaystve po vsey gubernii. Tambov, 1890.
8. *Minarik L.P.* Sistema pomeshchich'ego khozyaystva v Rakityanskom imenii Yusupovykh // Materialy po istorii sel'skogo khozyaystva i krest'yanstva SSSR. M., 1962.
9. *Anfimov A.M.* K voprosu o kharaktere agrarnogo stroya Evropeyskoy Rossii v nachale XX v. // Istoricheskie zapiski. M., 1959. T. 65.
10. *Rashevskiy N.P.* O polozhenii rabochikh na sakharnykh zavodakh. K., 1906.
11. Sbornik statisticheskikh svedeniy po Tambovskoy gubernii: v 24 t. T. 19. Chastnoe zemlevladdenie Tambovskogo uezda. Tambov, 1894.
12. Stoimost' proizvodstva glavneyshikh khlebov po dannym otdela sel'skokhozyaystvennoy ekonomii Ministerstva zemledeliya. Pg., 1915. Vyp. 1.
13. *Anfimov A.M.* Krest'yanskoe khozyaystvo Evropeyskoy Rossii 1881–1904. M., 1980.
14. *Minarik L.P.* Ekonomicheskaya kharakteristika krupneyshikh zemel'nykh sobstvennikov Rossii kontsa XIX – nachala XX v.: zemlevladdenie, zemlepol'zovanie, sistema khozyaystva. M., 1971.
15. RGADA. F. 1273. Op. 4.

Поступила в редакцию 2.10.2014 г.

UDC 63.3

ECONOMIC CHARACTERISTICS OF ECONOMIC SYSTEMS OF LARGE ESTATES AT MICRO LEVEL (Novo-Pokrovskoye estate of Orlov-Davydovs and Rakityanskoye estate of Yusupovs)

Ruslan Magometovich ZHITIN, Tambov State University named after G.R. Derzhavin, Tambov, Russian Federation, Post-graduate Student, Russian History Department, e-mail: istorik08@mail.ru

The economic characteristics of the economic complex of large estates at the micro level are considered. The object of the investigation was the Novo-Pokrovskoye estate of Orlov-Davydovs in the Tambov province and the Yusupovs' Rakityanskoye estate in Kursk province. It was found that, despite the increase in value of the land, the owners of the estates did not sell their property, and positioned it as a major source of industrial activity. We have examined the dynamics of crops of major crops Novo-Pokrovskoye estate. Reduction of cultivation of almost all crops and increase crop culture of sugar beet associated with agricultural specialization of the economy and growing the most profitable crops. However, for the entire study period yield a tithing only decreased. In our opinion, the causes of unprofitability are hidden in the cost of production intensification. In the early twentieth century, the cost of 1 acres of land from 1901 to 1912 rose by 169 %. Incurred costs paid from the profits of the estate, lowered yields tithing land area. Comparison of the New Intercession with the rest of the family estates showed that ownership was the only one practiced intensive forms of land use. Apparently, the landlord chose not to invest in all of the estate, but only in one or two, the socio-economic dynamics that contributed to the production of high profits. These peculiarities of economic development Rakityanskoye name indicates that its owner skillfully combined developmental and the capitalist economic system. Features of economic development Rakityanskoye estates show that its owner skillfully combined the developmental and the capitalist economic system is identified. The local economy is built with active use. Even in the early twentieth century in Rakitnoe people preferred to use the tools and apply the peasant mining.

Key words: Novo-Pokrovskoye estate; Rakityanskoye estate; agriculture; peasants and landowners.