

2. Горелов Б.Б., Желтов Н.М. Сады и парки // Памятники природы Тамбовской области. Воронеж: Центрально-Черноземное кн. изд-во, 1983. С. 97, 123-125.
3. Кондрашов Б.В., Журихин С.В. Защитные лесные полосы преобразуют ландшафт // Беречь и приумножать природные богатства Тамбовщины. Воронеж: Центрально-Черноземное кн. изд-во, 1972. С. 39, 43, 46, 48.
4. Дудник Н.И., Дудник Л.В. Антропогенные ландшафты Поценья // Поценья. Воронеж, 1985. С. 126-127, 132, 135.
5. Доклад о состоянии и охране окружающей среды на территории Тамбовской области в 2004 году. Тамбов: ТОГУП «Тамбовполиграфиздат», 2005. С. 31, 306, 312.
6. Вересин М. Культурные лесные ландшафты // Леса Воронежские. Воронеж: Центрально-Черноземное кн. изд-во, 1971. С. 120.
7. Пономарев Н.И., Ширин В.К. Тамбовский лес. Тамбов: ООО Изд-во «Юлис», 2006. С. 307-315.
8. Дудник Н.И. Геоэкология Тамбовской области. Тамбов: Изд-во ТГУ, 2004. С. 97.

Поступила в редакцию 3 декабря 2009 г.

Dudnik N.I., Yarygin M.M. Construction and structure of protective forest belts and ways of its planting on territories of the Tambov area.

In the article designs and structures of protective afforestations of different function are considered: field-protecting; for afforestations of slopes and beams, coast of ponds and reservoirs; roadside; sand; farm-protecting; pasturable; garden-protecting with instructions of pedigree structure of trees and bushes in them. Ways of trees planting are described: in corridors, string-lunule, nested, chessboard order, in rows.

Key words: designs; structures; ways of landing.

УДК 351.823.1

О ТЕРРИТОРИАЛЬНОЙ ОРГАНИЗАЦИИ ПЛОДООВОЩЕКОНСЕРВНОГО ПРОИЗВОДСТВА ТАМБОВСКОЙ ОБЛАСТИ

© Е.Е. Инякина

Ключевые слова: плодоовощеконсервный подкомплекс; садоводство; овощеводство; валовые сборы; урожайность плодов и овощей; плодоовощеконсервная и крахмалопаточная промышленность.

В статье рассмотрены особенности территориальной организации плодоовощеконсервного производства Тамбовской области в условиях рыночной экономики.

Плодоовощеконсервное производство Тамбовской области включает виды деятельности, связанные с выращиванием овощей, плодов и ягод, их заготовкой, транспортировкой, хранением, переработкой и реализацией готовой продукции.

Садоводство и овощеводство области имеют важное значение для удовлетворения потребностей населения в свежих овощах, плодах и картофеле.

Тамбовская область располагает достаточно благоприятными условиями для садоводства, производства высококачественных плодов и ягод. Плодово-ягодными насаждениями в настоящее время занято 16 тыс. га, что составляет от уровня 1990 г. 76 % [1]. В плодоносящем возрасте находится 92 % плодово-ягодных насаждений. Основными производителями плодово-ягодной продукции являются личные подсобные хозяйства (42 %) и 18 специализированных садоводческих предприятий (58 %). Отмечается сокращение площадей плодово-ягодных насаждений в специализированных хозяйствах, тогда как в хозяйствах населения площади несколько увеличились. Каждое из садоводческих предприятий имеет свою специализацию в производстве плодов и ягод. В области занимаются в основном возделыванием семечковых культур (79 % насаждений). Остальные площади приходятся на косточковые (14 %) и ягодники (7 %). Из семечковых культур наибольшее распространение получила яблоня (97 %), из косточковых – вишня (87 %). В структуре ягодных насаждений смородина черная занимает 60 %, земляника – 16 %, рябина черноплодная – 14 %, малина – 6,5 %.

Основными причинами, сдерживающими развитие косточковых и ягодных культур, являются более высокая трудоемкость производства и более низкая эффективность по сравнению с семечковыми.

На территории области развитым садоводством выделяются Мичуринский, Никифоровский, Первомайский, Петровский, Жердевский, Тамбовский районы. Особенно славится садами Мичуринский район, где размещены питомники и производится более половины плодов и ягод (рис. 1). В садах ГНУ ВНИИС, СПР им. Мичурина и других ведутся научные разработки по селекции различных плодовых и ягодных культур, технологии размножения слаборослых клоновых подвоев, выращиванию интенсивных садов. Мичуринский государственный аграрный университет является лидером Российской науки в области слаборослого интенсивного садоводства. Это садоводство позволяет сократить общие площади под садами в 2 раза и увеличить валовое производство плодов во столько же раз. Сады на слаборослых подвоях вступают в плодоношение в 3–4 года после посадки и дают 50–70 ц/га плодов, на 6–7-м году – уже 80–120 ц/га, на 10–12-м – 250–300 ц/га и более, тогда как на семенных сильнорослых подвоях к этому возрасту сады лишь вступают в товарное плодоношение [1]. Закладка таких садов проведена в Мичуринском, Первомайском, Тамбовском и других районах области. Ученые ведут разработки технологии выращивания нетрадиционных культур, богатых антиоксидантами – облепихи, боярышника, калины. Сорты мичуринской селекции, новые сорта,

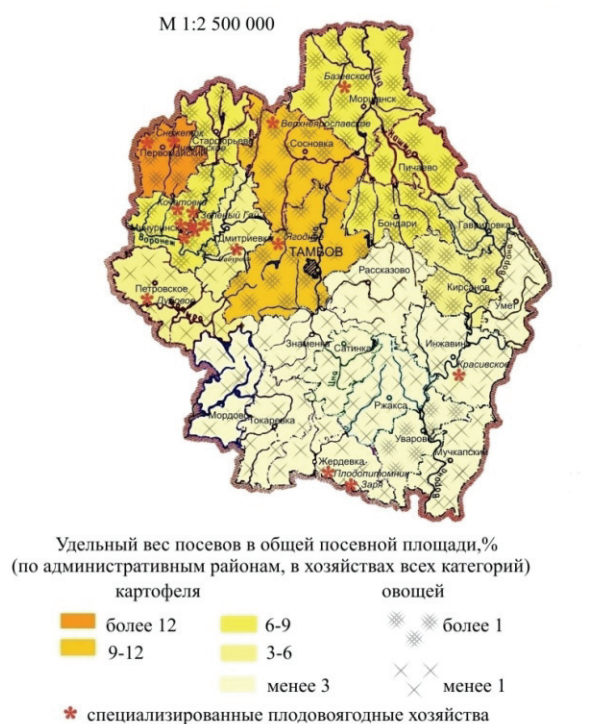


Рис.1. Размещение посевов картофеля, овощей, плодовоягодных хозяйств Тамбовской области в 2006 г.
Составлено автором

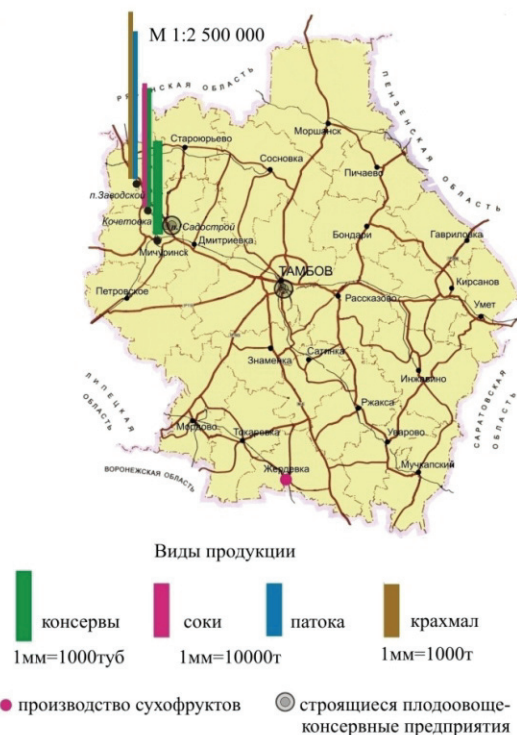


Рис.2. Размещение предприятий плодовоощеконсервной и крахмалопаточной промышленности Тамбовской области в 2006 г.
Составлено автором

технологии выращивания посадочного материала и производства высококачественной продукции распространяются по всей стране.

В существующих старых садах для повышения продуктивности проведена омолаживающая обрезка в сочетании со снижением высоты растений.

Урожайность плодово-ягодных культур выросла и составила в 2001–2005 гг. 42 ц/га, что на 70 % выше уровня 1991–1996 гг. (табл. 1). По этому показателю область вышла на первое место в ЦЧР [2].

Соответственно выросли и валовые сборы плодов и ягод. Объемы производства плодово-ягодной продукции в среднем за последние годы составляют 50–60 тыс. т, что выше уровня 1990 г. на 58 % (табл. 2). Показатели 2006 г. выпадают пока из общей динамики из-за снижения урожайности по всем областям ЦЧР. Удельный вес Тамбовской области в производстве плодов ЦЧР – 13 %. Грамотная стабильная обрезка и эффективная защита садов от вредителей и болезней позволит получать до 120–150 ц/га плодов, что обеспечит повышение доходов и инвестирование создания высокоинтенсивных садов в области. Для круглогодичного обеспечения населения области свежими фруктами необходимо, наряду с дальнейшим увеличением производства, совершенствовать систему длительного хранения.

Овощами в настоящее время занято 13 тыс. га, картофелем – 62 тыс. га, что выше уровня 1990 г. соответственно на 44 и 24 % (табл. 3). Концентрация посевов овощей во всех категориях хозяйств области незначительна – 1 %, картофеля – 4,7 %, это выше концентрации посевов 1990 г. в 2 раза. Посевные площади под овощами и картофелем составляют 16 % посевов ЦЧР.

Таблица 1

Динамика урожайности плодов и ягод в ЦЧР и Тамбовской области, (хозяйства всех категорий), ц/га *

Регион	1991–1995 г.г.	1996–2000 г.г.	2001–2005 г.г.	2006 г.	2001–2005/1991–1995, %
ЦЧР	23,8	28,5	38,4	25	161
Тамбовская область	24,8	36,7	42,1	17	170

*Таблица рассчитана по [2].

Таблица 2

Динамика валовых сборов плодов и ягод в ЦЧР и Тамбовской области (хозяйства всех категорий), тыс. т *

Регион	1990 г.	1995 г.	2000 г.	2005 г.	2006 г.	2005/1990, %
ЦЧР	295	246	276	412	288	140
Тамбовская область	33	40	62	52	24	158

*Таблица составлена и рассчитана по [2].

Наибольшие посевы овощей и картофеля сосредоточены на севере области, они закономерно уменьшаются к югу, где меньше влаги и выше летние температуры. Культуры отличаются низкой транспортабельностью, поэтому их экономичнее целесообразно размещать ближе к потребителю. Плотной концентрацией посевных площадей овощей и картофеля отличаются

Таблица 3

Динамика посевных площадей овощей и картофеля в ЦЧР и Тамбовской области (хозяйства всех категорий), тыс. га *

Показатели	1990 г.	1995 г.	2000 г.	2005 г.	2006 г.	2006/1990, %
Овощи, ЦЧР	61	72	62	75	79	123
Овощи, Тамбовская область	9	12	13	13	13	144
Картофель, ЦЧР	297	374	381	383	385	129
Картофель, Тамбовская область	50	56	62	62	62	124

*Таблица составлена и рассчитана по [2].

Таблица 4

Динамика урожайности овощей и картофеля в ЦЧР и Тамбовской области (хозяйства всех категорий), ц/га

Показатели	1991–1995 гг.	1996–2000 гг.	2001–2005 гг.	2006 г.	2001–2005/1991–1995, %
Овощи, ЦЧР	87	116,7	123,7	209	142
Овощи, Тамбовская область	98	141,4	166,8	225	170
Картофель, ЦЧР	59	86,4	104,3	109	177
Картофель, Тамбовская область	57	80,0	109,8	125	193

*Таблица рассчитана по [2].

Тамбовский, Мичуринский, Первомайский, Моршанский, Староурьевский районы, что связано с наличием потребителей – крупных городов, плодоовоще-консервного и крахмалопаточного производства.

По *урожайности овощей* в хозяйствах всех категорий высоких показателей достигли Тамбовский и Жердевский районы – более 175 ц/га. В настоящее время по уровню урожаев овощей и картофеля Тамбовская область имеет более высокие показатели, чем в среднем по ЦЧР (табл. 4). Природные условия области при хорошей агротехнике позволяют получать картофеля не менее 140–160 ц с га.

Динамика *валовых сборов* овощей и картофеля отличается от других сельскохозяйственных культур стабильным ростом (табл. 5). Доля области в производстве овощей и картофеля ЦЧР составляет соответственно 21 и 18 %.

Роль хозяйств населения в производстве овощей и картофеля усилилась. В настоящее время их доля в производстве данных культур составляет соответственно 93 и 98 %. Доля сельскохозяйственных предприятий по сравнению с уровнем 1990 г. снизилась и в посевных площадях, и в валовом производстве – с 41 до 6 % в производстве овощей, и с 13 до 0,6 % в производстве картофеля. Сосредоточение производства картофеля и овощей в личных хозяйствах объясняется, с одной стороны, увеличением площадей приусадебных участков сельского населения и с другой – снижением жизненного

Таблица 5

Динамика валовых сборов овощей и картофеля в ЦЧР и Тамбовской области (хозяйства всех категорий), тыс. т*

Показатели	1990 г.	1995 г.	2000 г.	2005 г.	2006 г.	2006/1990, %
Овощи, ЦЧР	810	778	873	957	1047	129
Овощи, Тамбовская область	138	156	182	219	225	163
Картофель, ЦЧР	2524	3173	4235	4441	4213	167
Картофель, Тамбовская область	388	692	539	755	775	200

*Таблица составлена и рассчитана по [2].

уровня значительной части населения в 1990-е гг. Население было вынуждено увеличить объемы выращивания картофеля и овощей на приусадебных участках и огородах для личного потребления и продажи излишков на рынке.

Переработка сырья в Тамбовской области представлена *плодоовощеконсервной и крахмалопаточной отраслями промышленности*.

Область располагает большими возможностями для развития *плодоовощеконсервной промышленности*. Получили развитие плодоконсервное, овощеконсервное, сушильное производства.

В 1990 г. на территории Тамбовской области работало 5 консервных заводов различной мощности: в г. Мичуринске (2), Кирсанове, Жердевке, с. Горелом. В рыночных условиях не адаптировались Кирсановский и Горельский консервные заводы и в настоящее время юридически не существуют. На базе Мичуринского консервного завода создано предприятие ООО «Мичуринский комбинат детского питания», производство на котором пока не возобновлено. Жердевский консервный завод производил овощные и фруктовые консервы, в последние годы занимается производством сухофруктов.

В настоящее время переработка плодоовощной продукции осуществляется на двух предприятиях Мичуринского района: ОАО «Кочетовские соки и концентраты» (ОАО «КСК» введен в эксплуатацию в 1997 г.) и ОАО «М-Конс» (рис. 2). Характерными особенностями развития плодоовощной промышленности области в рыночных условиях стали структурные изменения в ассортименте готовой продукции, за счет которых обеспечивается экономический рост.

Основная специализация ОАО «КСК» – переработка яблок, на базе их переработки предприятие производит различные соки. Соки – один из самых динамично развивающихся видов напитков на потребительском рынке области в рыночных условиях. В последнее время предприятие также производит напитки из концентратов. С вводом мощностей ОАО «КСК» объемы производства соков в области увеличились более чем в 10 раз.

ОАО «М-Конс» специализируется на производстве овощных и фруктовых консервов. Предприятие является ведущим в отрасли по разработке и внедрению новых технологий переработки сочного плодоовощного сырья с высоким содержанием активных веществ. Разработка этих технологий – одно из приоритетных на-

правлений инновационной деятельности, которые утверждены для г. Мичуринска как наукограда Указом Президента РФ. Предприятие из овощей производит маринады, из плодов и ягод – желе, джемы, компоты. Продукция неоднократно награждалась на всероссийских и международных выставках.

Производство плодоовощной промышленности реализуется через предприятия оптовой и розничной торговли в Тамбовской, Липецкой, Курской, Московской областях и в Северном районе страны.

В пос. Садострой Мичуринского района завершено строительство консервного завода мощностью до 50 тыс. т переработки яблок и производству натуральных концентрированных соков до 8 тыс. т в год. В области разработана программа инвестирования в развитие плодородческих предприятий, которая предусматривает обеспечение переработки собственным сырьем. Ведутся работы по омоложению садов с использованием интенсивных технологий, закладке новых садов.

Население проявляет интерес к производству быстрозамороженной плодоовощной продукции, основу которой в настоящее время составляют импортные замороженные полуфабрикаты. В г. Тамбове в 2007 г. введены в строй новые мощности (200 тыс. т продукции в год) по переработке плодоовощной продукции методом глубокой заморозки.

На основе переработки картофеля и кукурузы функционирует ОАО «Хоботовское предприятие «Крахмалопродукт» Первомайского района, который производит крахмальную патоку и кукурузный крахмал. Эта продукция широко используется при производстве кондитерских изделий. Динамика развития предприятия говорит о стабильности его функционирования. Объемы производства ОАО «Крахмалопродукт» выросли в 3 раза больше уровня 1990 г., это 9 % от общего производства России [2].

Коэффициент использования мощностей в плодоовощеконсервной промышленности составляет 80 %. В дальнейшем с вводом в эксплуатацию нового плодоовощеконсервного предприятия в пос. Садострой возникнет проблема с обеспечением сырьем. Для стабильного функционирования необходимо сбалансировать сырьевые зоны с производственными мощностями плодоовощеконсервных предприятий области. Для этого требуется:

- 1) расширение площадей под овощами и плодово-ягодными насаждениями, увеличение их продуктивности в сырьевой зоне перерабатывающих предприятий;
- 2) повышение урожайности и рентабельности садоводства за счет закладки высокоинтенсивных садов на слаборослых подвоях;
- 3) развитие тесных интеграционных связей в подкомплексе;
- 4) внедрение достижений НТП в производственный процесс.

ЛИТЕРАТУРА

1. Материалы управления сельского хозяйства администрации Тамбовской области.
2. Регионы России. Социально-экономические показатели: стат. сб. / Росстат. М., 2007. 891 с.

Поступила в редакцию 3 декабря 2009 г.

Inyakina E.E. About the territorial organization of the fruit and vegetable canning manufacture of the Tambov region.

The article considers features of the territorial organization of fruit and vegetable canning manufacture of the Tambov region in the conditions of the market economy.

Key words: fruit vegetable canning subcomplex; gardening; vegetable growing; total gathering; productivity of fruits and vegetables; fruit vegetable canning and starched the industry.

УДК 338:91

РЕГИОНАЛИЗАЦИЯ СОЦИАЛЬНО-ПОЛИТИЧЕСКОГО И ЭКОНОМИЧЕСКОГО ПРОСТРАНСТВ РОССИИ

© А.А. Козлов

Ключевые слова: пространственные трансформации; «свертывание» пространства регионов; политическая регионализация; пределы роста регионов.

В статье рассмотрен ряд вопросов, касающихся динамики процессов административно-пространственных трансформаций российских региональных образований. Выявляется эффект «свертывания» пространств регионов России. Обосновывается рациональность глубокого исследования территориально-структурной организации системы субъектов Российской Федерации с целью выработки инструментария преодоления кризисных явлений в социально-экономической сфере.

В конце прошлого столетия, а именно в 90-е гг. XX в., Россия пережила процесс регионализации социокультурного, экономического и административно-политического пространств страны. Созданные в результате освоения наследия Советского Союза регионы сфор-

мировались как административно-интегрированные сообщества, возглавляемые региональными органами власти. Главной управленческой практикой в них осталось администрирование. Однако в глобализирующемся мире, совершающем переход от индустриальной