

СОЦИАЛЬНАЯ ИСТОРИЯ РОССИИ

УДК 947(471.326)+004.032.2

КОЛЛЕКТИВНЫЙ ПОРТРЕТ ТАМБОВСКОЙ СОЦИАЛЬНОЙ ЭЛИТЫ 1920–1940-х гг. ПО МАТЕРИАЛАМ ПРОСОПОГРАФИЧЕСКОЙ БАЗЫ ДАННЫХ¹

© Александр Николаевич КОСЕНКОВ

Тамбовский государственный университет им. Г.Р. Державина,
г. Тамбов, Российская Федерация, аспирант, кафедра российской истории,
e-mail: alexkosenkov@mail.ru

Описывается коллективный портрет тамбовской социальной элиты 1920–1940-х гг., полученный в результате обработки электронной просопографической (сравнительно-биографической) базы данных. В настоящее время в агрегированном состоянии элитный корпус насчитывает около 2900 персон и обладает достаточной репрезентативностью для исследования. Обработка социографической информации проводилась математическими методами и с обязательным следованием принципу историзма при объяснении результатов. Полученные таким образом выводы не могут быть принципиально пересмотрены, а лишь уточнены на долю процента при возможном расширении нашего электронного ресурса. Проведенный сравнительный анализ половозрастного и национального состава, уровня образования и партийности элиты и населения СССР по Всесоюзным переписям 1926 и 1939 гг. показывает особенности коллективного облика тамбовских верхов. Установлено, что женская совокупность БД в целом моложе, образованнее и имеет более высокую долю партийности нежели мужская часть элиты. Это служит проявлением высокой социальной активности молодого слабого пола в неравной гендерной борьбе за лучшее место. На долю нерусских приходится 13,5 % агрегированной БД. Наиболее активно проявили себя украинцы (3,9 %), евреи (3,5 %) и поляки (2,4 %). Властная кадровая ротация, мирная и военная социальная мобильность расширяли с каждым семилетием географию происхождения тамбовской элиты. Наибольшую долю (23 %) неместных уроженцев дали соседи – города и села Воронежа, Курска и Орла. В целом, на формирование и эволюцию социальных верхов влияла совокупность как природно-демографических, так и социально-политических факторов.

Ключевые слова: база данных; гендер; верхние социальные слои; просопография; Тамбовская область; элита.

В настоящее время наша электронная просопографическая база данных (БД) тамбовской социальной элиты 1920–1940-х гг. насчитывает в агрегированном состоянии около 2900 человек. Большую часть выборки (65 %) составляют персоналии БД социально-политической элиты Тамбовской области, составленной по материалам трехтомного сборника документов «Тамбовская область в годы Великой Отечественной войны», биографиям «Тамбовской энциклопедии», двухтомного справочника Созвездие «Тамбовская лира» и др. источников [1–6]. Использовались также ресурсы БД «Номенклатурные комсомольские работники», созданной

М.М. Дорошиной и размещенной на сайте Государственного архива социально-политической истории Тамбовской области (ГАСПИТО) [7]. Меньшая, но не менее значимая часть представлена персоналиями БД элиты политически репрессированных в Тамбовской области (1021 человек).

Конечно полученная выборка не является абсолютной, поскольку: во-первых, не завершена работа на муниципальном уровне по созданию электронного банка политически репрессированных в Тамбовской области (не обработано еще около 20 тыс. человек, среди которых найдется своя доля социальных верхов); во-вторых, невозможно учесть всех не репрессированных. К примеру, одних только врачей в Тамбовской области в 1940 г. насчитывалось 547 человек [4, с. 130], и если

¹ Статья подготовлена в рамках проектной части гос. задания в сфере научной деятельности Минобрнауки РФ (Задание 33.956.2014/К).

перманентно всех искать и пополнять БД, можно так и не дойти до стадии обработки. В этом заключается этический недостаток нашего и других подобных ресурсов, историческая вина перед элитой и ее потомками, друзьями, товарищами, не нашедшими при случае знакомой фамилии в БД. Но с научной точки зрения полученная выборка достаточно репрезентативна и позволяет проводить исследования. К тому же постепенные количественные дополнения не смогут кардинально изменить результаты и понимание эволюции социальных верхов.

Социографические параметры репрессированной части БД скуднее по сравнению с нерепрессированной, совпадая только по ФИО, дате и месту рождения, рабочей деятельности и партийности представителя. Соответственно данные формуляры при обработке рассматривались совокупно. Такие параметры, как образование и социальное происхождение для большей части репрессированных можно самостоятельно домыслить, учитывая сочетание фамилии – места рожде-

ния – рода занятий. Но подобное «творчество» может сильно навредить и считается плохим тоном, поэтому несовпадающая социографика анализировалась отдельно.

Итак, даты рождения тамбовской социальной элиты 1920–1940-х гг. распределяются на 77-летнем отрезке с 1851 по 1927 гг. (рис. 1). Но подавляющая часть родилась в 1864–1926 гг. (98,5 %). До 1864 г. появилось на свет 0,9 % верхов (27 человек). Среди них самые старые представители выборки, причем оба работника медицины: Прокофьева Мария Саввишна (1851), первая женщина-врач на Тамбовщине, в 1920-х гг. возглавлявшая родительское отделение губернской больницы, и Богородицкий Владимир Александрович (1851), заведующий хирургическим отделением того же учреждения. В когорте наиболее возрастных присутствуют естествоиспытатель И.В. Мичурин (1855), живописец и педагог Н.М. Шевченко (1857), пионер русского фоторепортажа М.П. Дмитриев (1858), писатель Н.М. Ежов (1862), врач-гинеколог Н.М. Какушкин (1863), но

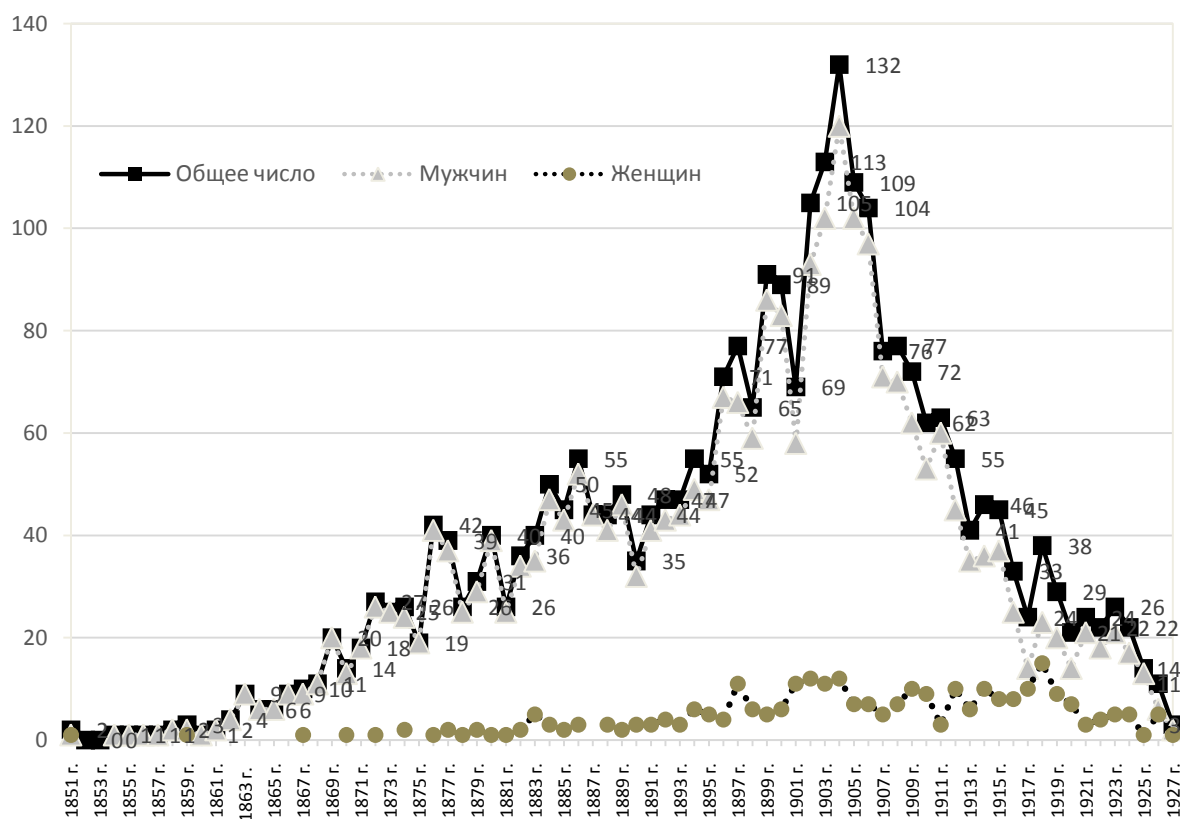


Рис. 1. Распределение по годам рождения тамбовской социальной элиты 1920–1940-х гг. (абс. 2891 человек, 2600 муж. (89,9 %), 291 жен. (10,1 %))

большую часть (13 человек) занимают священнослужители. Отметим, что все они принадлежали еще к старой дореволюционной элите провинциальной России, а с изменением конъюнктуры пригодились, кроме духовенства, новому государству и влились в его нарождающиеся молодые социальные верхи. Лишь один представитель совокупности дирижер и педагог А.И. Зилоти (1863) эмигрировал в 1919 г., но не затерялся и до 1940-х гг. преподавал в музыкальной школе Нью-Йорка.

После 1926 г. родился всего один, самый молодой представитель выборки Ю.П. Попов (1927), работавший с конца 1940-х гг. в областной филармонии.

Долю возрастов мужской части социальной элиты в совокупности 1864–1926 гг. рождения целесообразно сравнить с распределением соответствующих возрастов мужчин по Всесоюзным переписям населения 1926 и 1939 гг. (рис. 2) (посчитано по материалам [8]). В движении числа рождений социальных верхов прослеживается следующая закономерность: в неблагоприятные демографические периоды элитная мужская доля тянется вверх и зачастую проваливается в лучшие годы, образуя с переписными трендами на графике своеобразную гребенку. Данное сочетание объясняется работой природно-демографических факторов, когда стрессовые кризисные годы выбрасывают большой процент социально-активных, прорывных когорт. Пик рождений элиты приходится на 1899–1905 гг. с наивысшей точкой 1904 г. (120 мужчин) и далее идет на убыль в противоход приросту населения в 1903–1914 гг. Следующий небольшой скачок случился в 1915 г., отмеченный, в свою очередь, падением переписной рождаемости. Наблюдаемое планирование до конца Первой мировой войны закончилось общим подъемом 1918 г., после которого тренды расходятся. Меньшая доля элитных мужчин, родившихся в 1922–1926 гг., объясняется также возрастными условиями вхождения в верхние социокультурные границы. Данные и более молодые когорты будут широко представлены в верхах начиная с середины XX в.

Средний возраст социальной элиты в возрастной когорте 22–70-летних, т. е. среди массовой и активной части выборки, составляет 43 года (43,6 у мужчин, 37,5 у женщин),

что ощутимо больше аналогичного показателя как в целом населения СССР соответствующих возрастов (38,8), так и в РСФСР (38,9) и Тамбовской области (39,9) в 1939 г. (посчитано по материалам [8]). Отметим, что по переписи 1926 г. данные показатели равнялись соответственно 39,3 годам, 39,6 и 40, подчеркивая минимальное омоложение населения на переписном переходе. Существует разница и на гендерном уровне, если средний возраст мужских верхов всегда выше однотипного на 1939 г. по СССР (37,9), РСФСР (38) и Тамбовской области (39,1), то у женщин наблюдается обратная картина. Элитный слабый гендер на 2 года моложе совокупной женской доли соответствующих возрастов в населении СССР (39,5 лет) и РСФСР (39,7) и на 3 года уступает тамбовскому (40,6). Таким образом, прослеживается обратная связь: женщины в населении старше мужчин и моложе своих визави при половом элитном сравнении. Пик женских рождений нашей БД приходится на 1913–1919 гг., что свидетельствует о высокой социальной активности молодого слабого пола в неравной гендерной борьбе за лучшее место.

Социально-сословное происхождение не репрессированной совокупности БД выглядит следующим образом (табл. 1). Чуть менее половины всех верхов родились в крестьянских семьях и во всех семилетиях обладают большей долей с пиком в когорте 1899–1905 гг. рождения – 53 %. Эта доля меньше доли крестьян как в конце XIX в. (77,1 % по Первой всеобщей переписи населения Российской империи 1897 г.), так и в 1917 г. (около 75 %). Рабочая доля примерно на треть меньше крестьянской, пик ее активности приходится на 1906–1912 гг. (25,6 %). Доля дворян и мещан совпадает с аналогичными долями в населении начала века, а мещанские семьи занимают третье место среди поставщиков элитного вещества. В категорию «другие» нами отнесены выходцы из кустарей, ремесленников, не попадающие в указанные сословные группы. Таким образом, происхождение элиты отражает в миниатюре аграрно-индустриальный позднеимперский и ранний советский государственный облик.

Особенности национального состава тамбовских верхов представлены на рис. 3. За тридцать лет социальная элита включила в

себя представителей 21 национальности из 97 зафиксированных переписью 1939 г. по СССР и из 74 по Тамбовской области. Доля нерусских составляет 13,5 % (391 человек). Русская часть выборки (86,5 %) больше аналогичной совокупной доли как в союзном (58,4 %), так и в российском (82,5 %) населении на 1939 г., но меньше в славной монолитности Тамбовской области (98,6 %). В нерусской части спектра помимо ожидаемого высокого представительства украинцев

(3,94 %, 114 человек) отметим мощную генетическую пассионарную приспособляемость евреев (3,49 %, 101 человек). Их доля в два раза превышает еврейскую совокупность в СССР (1,76 %) и в разы больше тамбовского показателя (0,09 %) в 1939 г., но меньше аналогичной доли в более возрастной БД ЭПР (8,9 %) [9, с. 28]. В лидирующую группу вошли также немцы и поляки, которых могло быть еще больше, если бы не неправильно-предвзятое предвоенное отношение властей.

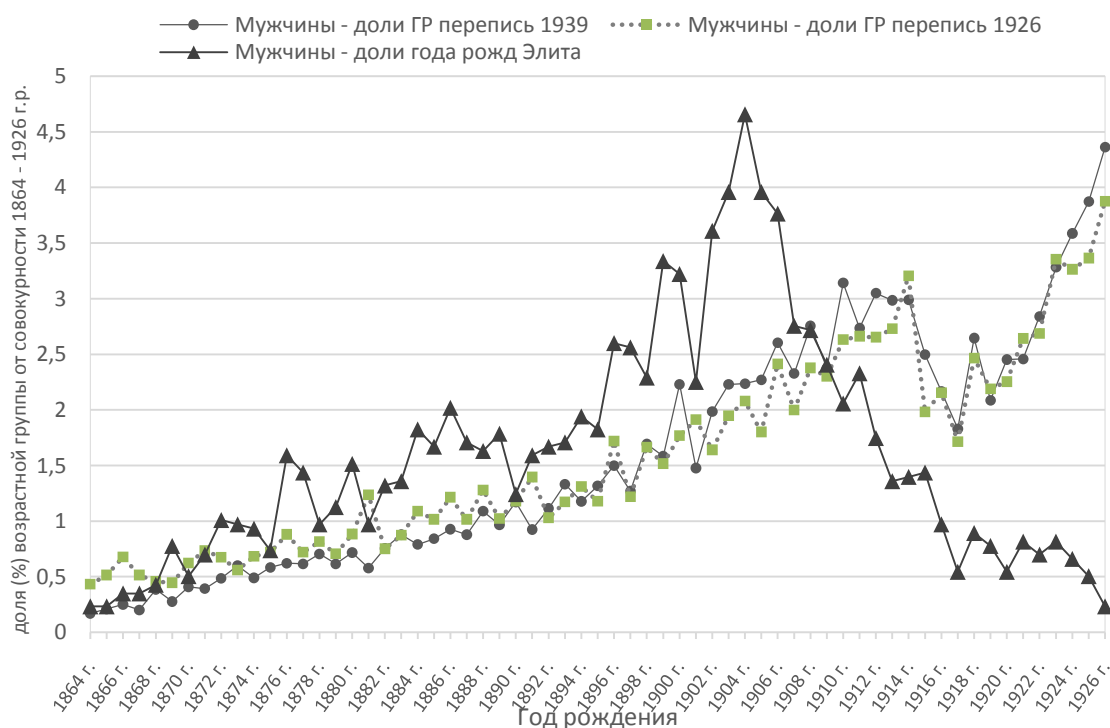


Рис. 2. Доли лет рождения мужчин элиты и мужчин по Всесоюзным переписям населения 1926 и 1937 гг. в сумме рождений 1864–1926 гг.

Таблица 1

Социально-сословное происхождение нерепрессированной тамбовской социальной элиты 1920–1940-х гг. (1630 мужчин и 240 женщин)

| Социально-сословное происхождение | Доля, % |
|-----------------------------------|---------|
| Крестьяне | 47,9 |
| Рабочие | 18,2 |
| Служащие | 8,6 |
| Духовенство | 3,7 |
| Военные | 0,6 |
| Дворяне | 1,5 |
| Купцы | 0,5 |
| Мещане | 10,0 |
| Прочие | 1,7 |
| Не указано | 7,3 |
| Всего | 100 |

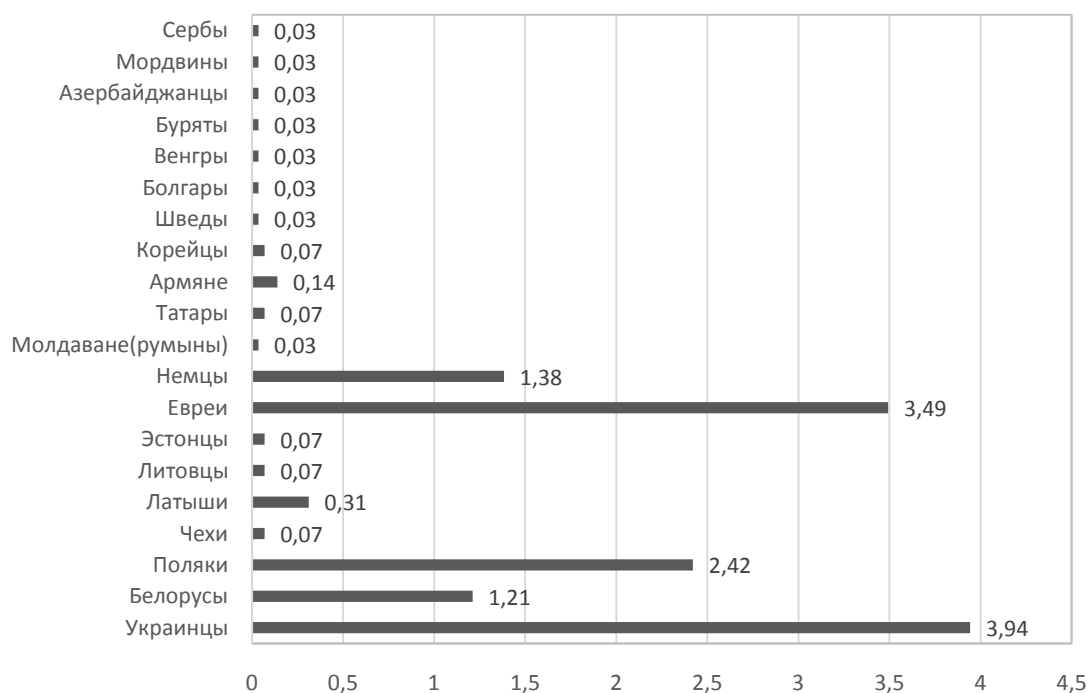


Рис. 3. Национальные «нерусские» доли в числе агрегированной тамбовской социальной элиты 1920–1940-х гг. (13,5 % объема элиты; выборка 2891 человек)

Властная кадровая ротация, мирная и военная социальная мобильность расширили с каждым семилетием географию происхождения тамбовской элиты (рис. 4). Наибольшую долю неместных уроженцев дали представители европейской части России: остальные члены Черноземья (города и села Воронежа, Курска и Орла – 23 %), Центрально-промышленный (с Москвой) и Верхне-Волжский регионы (20 %) и оставшееся среднее и нижнее течение Волги (16 %). Заграница, представленная уроженцами Австро-Венгрии, Болгарии, Германии, Китая, Кореи, Польши, Румынии и США, вследствие избирательной национальной политики и военного влияния не смогла набрать более 5 %. Обращает внимание большая доля украинского региона (11 %), главным образом его восточной части (5 %), что отразилось в украинском лидерстве среди нерусской когорты тамбовских верхов.

Доля городских уроженцев среди нерепрессированной и репрессированной тамбовской элиты составила 28,1 %. Среди местных данный показатель равен 26,4 %, среди «не тамбовских» – 32,1 %, что примерно в 1,5–2 раза больше доли городского населения в

1920-е гг. (около 18 % по переписи 1926 г., в реальности еще меньше). Также необходимо иметь в виду, что не все уроженцы города в элитный час своей биографии были горожанами, как и уроженцы села – сельчанами. Тем не менее, такое соотношение является как показателем высокой социальной активности и мобильности горожан, так и отражением аграрно-индустриального состояния государства и степени урбанизации.

В местной географии происхождения социальной элиты выделим следующие особенности. На долю уроженцев городов, входящих в современные границы Тамбовской области (Тамбов, Козлов (Мичуринск), Моршанск, Кирсанов, Рассказово), приходится 22,7 % верхов из числа родившихся в Тамбовской губернии (после административно-территориальных преобразований 1920–1930-х гг. в Тамбовской области осталось 5 городов, имевших на 1926 г. городской статус в составе Тамбовской губернии. Поселок Рассказово переименован в город 6 декабря 1926 г.). Во всех семилетиях рождений губернский административный центр является главным элитным донором, его уроженцы занимают 7,5 % совокупной элитной БД.

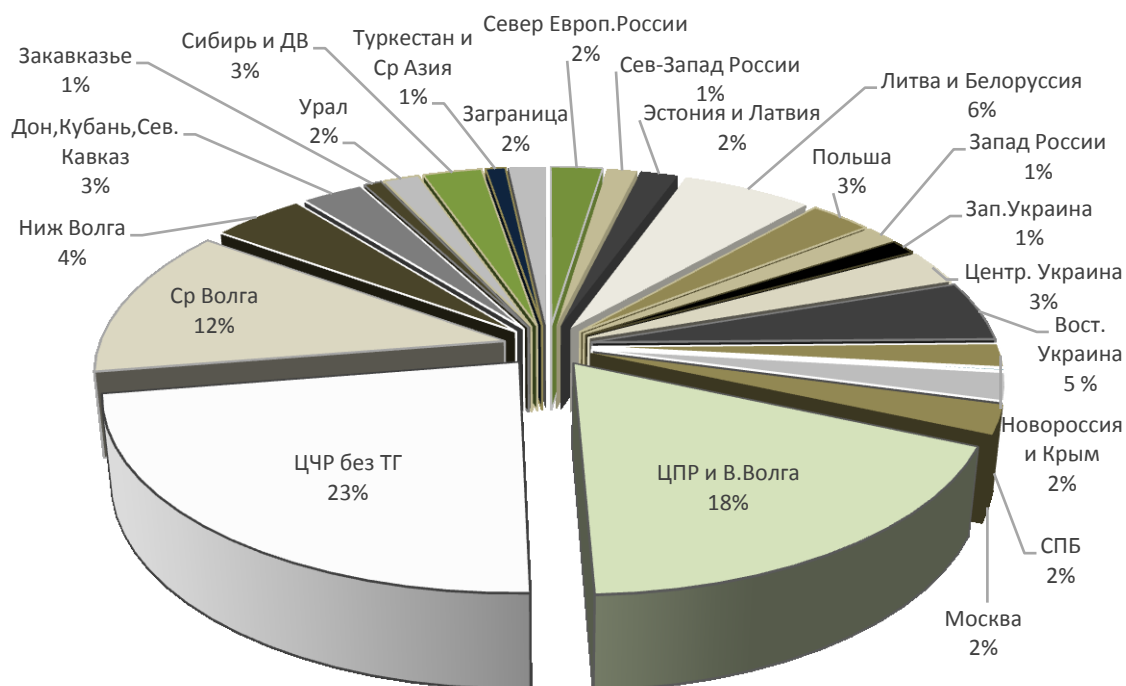


Рис. 4. Региональная география рождений репрессированной и нерепрессированной тамбовской социальной элиты 1920–1940-х гг. (без рожденных на Тамбовщине; 41,9 % объема элиты)

Высокая горизонтальная и вертикальная социальная мобильность, нараставшая от революции и Гражданской войны к ВОВ, отразилась в социально-профессиональной структуре агрегированной тамбовской элиты (рис. 5). Многие ее члены сменили за свою жизнь не одну работу и должность, отнесенную нами к элитной. На 2891 представителя выборки приходится 3451 «человеко-профессия». Данный показатель мог быть еще выше, поскольку информация о профессиональной деятельности у репрессированной элитной совокупности содержит единичную графу о занимаемой должности на момент ареста, в то время как у нерепрессированных верхов этот параметр отражен в полной мере.

Наиболее распространенным элитным родом занятий является разного уровня партийно-советское и промышленно-хозяйственное руководство. Вследствие этого многие понимают под советской элитой именно таких работников и изучают их отдельно. Социальная же элита несет в себе большую смысловую нагрузку и включает как политические, так и культурные верхи. Сферы науки, образования и культуры особенно популярны у молодых женщин, доля которых

возросла в первые послевоенные годы. Кроме того, омолодились органы суда и прокуратуры, государственной безопасности и руководство железной дороги. Напротив, среди сельскохозяйственных руководителей и медицинских работников чаще встречаются возрастные когорты. Высокий процент церковнослужения «обеспечен» репрессированным духовенством и остатками священников, возвращенных властью в годы ВОВ на свои места.

Образовательный уровень нерепрессированных верхов имеет следующие особенности (рис. 6). Преобладающую долю в мужском сегменте занимает высшее образование, прежде всего, за счет врачей, деятелей культуры и науки. Высокий процент неполного среднего и начального уровня образования обеспечивается в основном партийно-советскими работниками и свидетельствует о второстепенной роли образования в государственной системе рекрутирования, прежде всего, мужских кадров в первые советские десятилетия (особенно в тяжелые 1940-е гг.). Несмотря на меньшую долю женщин, в совокупности они явно образованнее своих визави. Среди них более распространено как

высшее, так и средне-специальное и среднее образование. Заметим, что в населении СССР в 1937 г. была обратная картина: доля мужчин с высшим (4,7 %) и средним образованием (0,8 %) превышала соответствующую женскую (3,9 и 0,3 %) [10, с. 95]. Это лишнее

подтверждение неравных стартовых гендерных условий вхождения в социальные верхи, при которых женщины должны быть лучше во многом и в первую очередь в образованности.

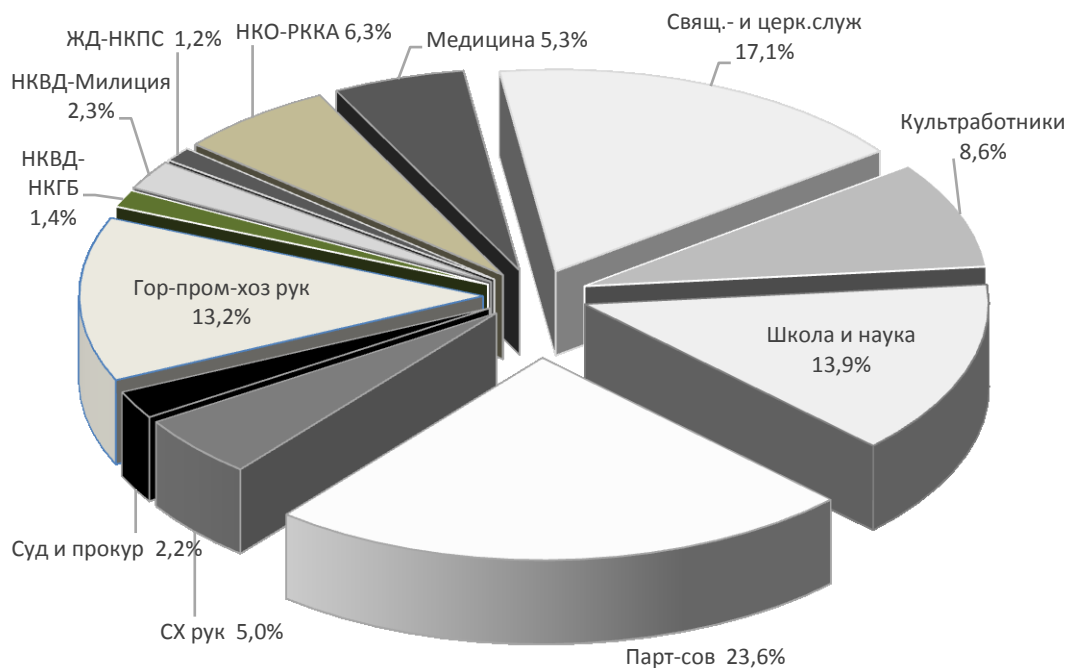


Рис. 5. Структура родов занятий агрегированной тамбовской социальной элиты 1920–1940-х гг. (3451 «человеко-профессия»)

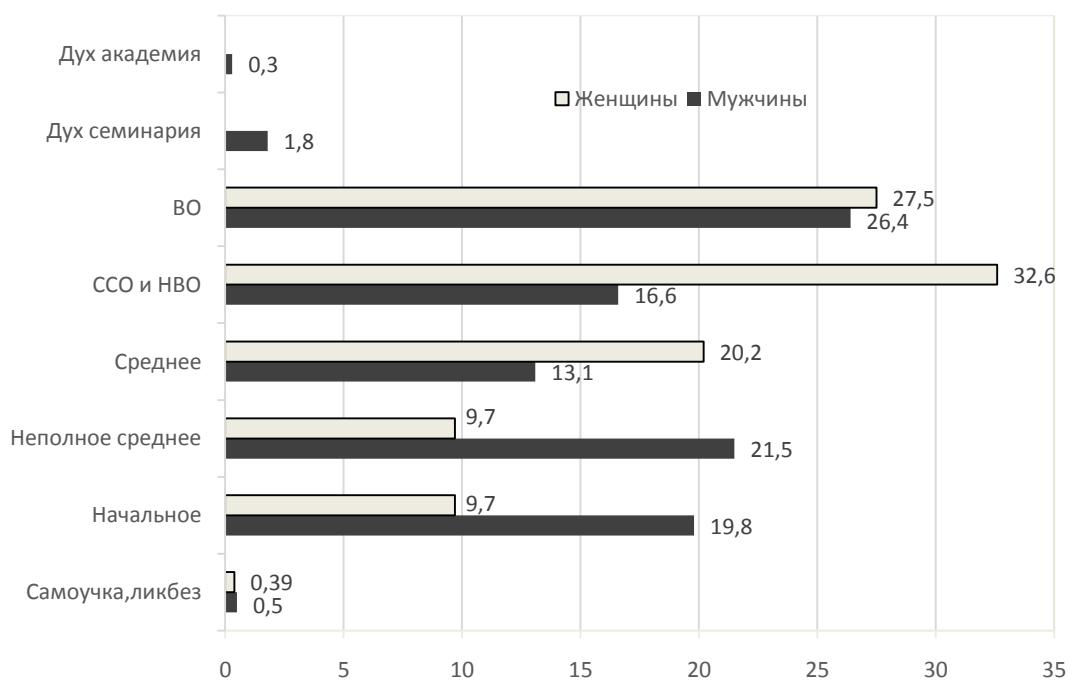


Рис. 6. Доли уровней образования нерепрессированной тамбовской социальной элиты (1630 мужчин и 240 женщин)

Партийно-политическая картина выглядит следующим образом: 44,4 % выборки (1283 человека) являлись членами той или иной партии. Среди них подавляющая часть (98,4 %, 1263 человека) относилась к коммунистам и двое к членам зарубежных компартий, меньшевизмом, с характерными для него фамилиями Черноцкий, Готман, Кац, Брик, Малкин, страдали 7 человек (0,5 %), эсеров представляли 11 (0,9 %).

В широко распространенных сегодня политической проституции и партийных перелетах, если не считать перешедшего в 1918 г. с меньшевистских на большевистские позиции социал-демократии Г.В. Чичерина, уличен лишь один представитель – В.А. Алгасов (наст. фамилия Бурдаков). Будучи выходцем из дворян, он в 1903 г. вступил в ряды эсеров, стал профессиональным революционером, а в 1918 г. перешел к большевикам и воевал за них в Гражданской войне, после преподавал в вузах Киева, Харькова и Моск-

вы, но в 1938 г. не избежал типичного для своей биографии расстрела.

Рассмотрим подробнее долю коммунистов по семилетиям (рис. 7). Ее совокупный сегмент составляет 43,7 % БД (1119 мужчин и 144 женщины), а если не брать в расчет священников, по умолчанию не имеющих права быть коммунистами, то доля повышается до 54,7 %. Среди женщин членством в ВКП(б) отметились 49,5 %, что больше аналогичной доли у мужчин (43 %). Это дополнительное свидетельство большего стремления женского пола в нечестной конкуренции к вхождению в социальные верхи. Пик партийности мужчин приходится на семилетие 1899–1905 г. р., достигая максимума в 69,4 %, после чего постепенно идет на убыль, в то время как женская доля, начиная с рубежа веков, не опускается ниже 53 %. Данную разницу обеспечивает увеличивающаяся с каждым семилетием доля женщин в совокупности.

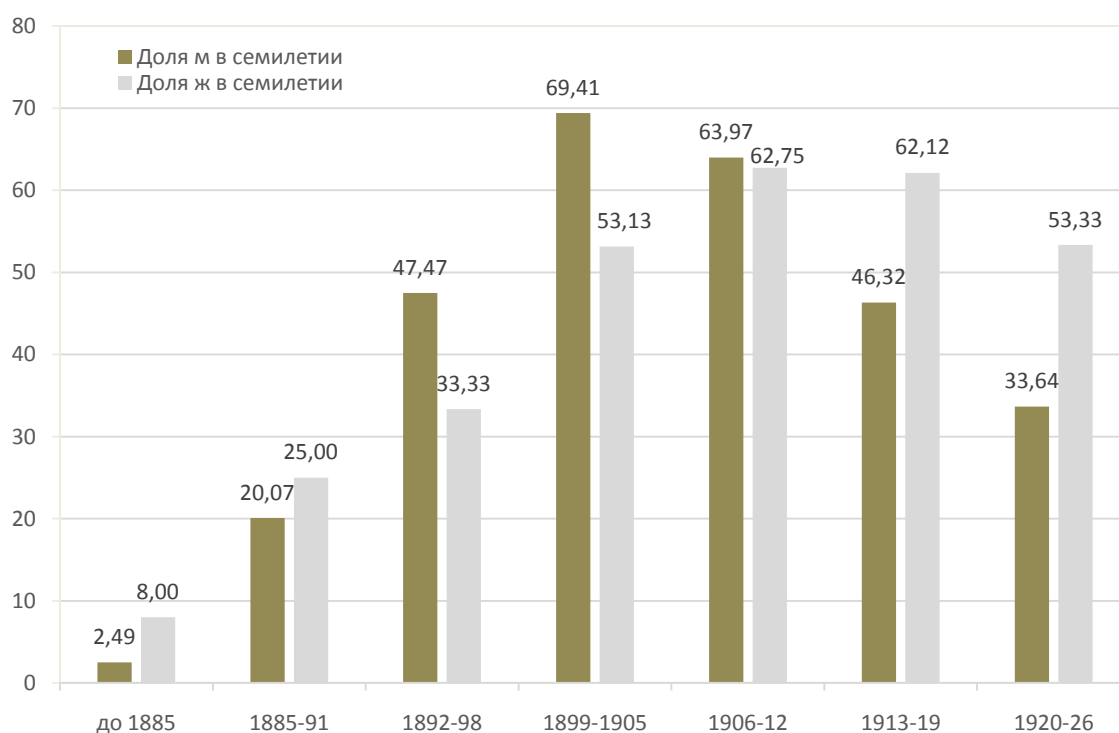


Рис. 7. Доля коммунистов в числе репрессированной и нерепрессированной тамбовской социальной элиты по семилетиям рождений (выборка 2891 человек)

На 1941 г. в ВКП(б) числилось 37,5 % (1085 человек) нашей агрегированной выборки, что в разы превышает подобную долю как в целом по СССР (2,3 % в населении на 1939 г.) (на 1941 г. численность ВКП(б) составляла 3872465 членов и кандидатов [11]), так и по Тамбовской области (1,9 %) (из материалов т. 2 сборника документов «Тамбовская область в годы Великой Отечественной войны 1941–1945 гг.» (Тамбов, 2008) следует, что численность областной парторганизации в 1941 г. составляла 24713 членов и кандидатов ВКП(б)). Такая разница возникает вследствие значительного числа среди социальной элиты партийно-советских работников, практически всегда коммунистов по определению. Также это говорит о партийности как о характерной черте социальных верхов в сравнении с остальными гражданами.

Годы жизни тамбовской элиты совпали с переломными, революционными формирующими этапами первой половины XX в. Участие в военных действиях приняли 30,9 % (578 человек) нерепрессированной совокупности. Отметим, что данный процент мог быть еще выше, если бы не «бронь» промышленно-хозяйственных руководителей и разного уровня партийно-советских работников в годы Великой Отечественной войны. Тем не менее, военный расклад выглядит следующим образом: 8 человек, среди которых матрос Цусимского сражения Алексей Силыч Новиков-Прибой, приняли участие в Русско-японской войне, а упомянутый в начале повествования живописец Николай Михайлович Шевченко и вовсе успел повоювать в Русско-турецкой кампании 1877–1878 гг. На Первую мировую и Гражданскую войны приходится, соответственно, 9 и 24 % военизированной совокупности, причем обе часто выступают дуэтом и являются двигателем в биографиях партийно-советской номенклатуры. Нередки судьбы и с тройным военным бременем, главным образом у военачальников и врачей, но встречающиеся и у деятелей культуры и образования. Так, педагог Н.Н. Ляпини, живописец С.Г. Архипов участвовали в Первой мировой, Гражданской и Великой Отечественной войнах. Последняя занимает подавляющую долю в совокупности (60 %). Дополняют боевую картину советско-финская война (4 %) и локальные конфликты на оз. Хасан и на р. Халхин-Гол

(1,5 %). Таким образом, на третью часть нерепрессированной совокупности приходится 713 «человеко-военных действий». Данный параметр дополняет общую картину и является характерным признаком эпохи, не уместным при соблазнительном сравнении с нынешними элитными слоями.

Остается добавить, что представленные исследовательские результаты в силу репрезентативности исходной БД не могут быть принципиально пересмотрены, а лишь уточнены на долю процента при возможном расширении нашего электронного ресурса.

1. Тамбовская область в годы Великой Отечественной войны: в 3 т. Тамбов, 2007–2010.
2. Тамбовская энциклопедия / гл. науч. ред. Л.Г. Протасов. Тамбов, 2004.
3. Казьмина Е.О., Казьмин О.А. Созвездие «Тамбовская лира»: справочник: в 2 ч. Тамбов, 2006–2010.
4. Долгушин И.С. Страницы истории медицины Тамбовского края и работа Тамбовской третьей городской больницы до второй половины XX в. Тамбов, 2009.
5. Тамбовский комсомол: грани истории. 1918–1945 / А.А. Слезин [и др.]. Тамбов, 2008.
6. Черушев Н.С., Черушев Ю.Н. Расстрелянная элита РККА (командармы 1-го и 2-го рангов, комкоры, комдивы и им равные): 1937–1941. Биографический словарь. М., 2012.
7. Государственный архив социально-политической истории Тамбовской области. URL: <http://gaspito.ru/index.php/bazy> (дата обращения: 29.05.2015).
8. Институт демографии Национального исследовательского университета «Высшая школа экономики». URL: http://demoscope.ru/weekly/ssp/census_types.php?ct=1 (дата обращения: 10.05.2015).
9. Политические деятели Российской провинции от эпохи Николая II до Сталина / В.Л. Дьячков [и др.]. Тамбов, 2013.
10. Жиромская В.Б., Киселев И.Н., Поляков Ю.А. Полвека под грифом «секретно»: Всесоюзная перепись населения 1937 г. М., 1996.
11. Съезды и численный состав КПСС. URL: <http://sovtime.ru/kpss/kpss-info> (дата обращения: 18.05.2015).

1. Tambovskaya oblast' v gody Velikoy Otechestvennoy voyny: v 3 t. Tambov, 2007–2010.
2. Tambovskaya entsiklopediya / gl. nauch. red. L.G. Protasov. Tambov, 2004.

3. *Kaz'mina E.O., Kaz'min O.A.* Sozvezdie "Tambovskaya lira": spravochnik: v 2 ch. Tambov, 2006–2010.
4. *Dolgushin I.S.* Stranitsy istorii meditsiny Tambovskogo kraia i rabota Tambovskoy tret'ey gorodskoy bol'nitsy do vtoroy poloviny XX v. Tambov, 2009.
5. Tambovskiy komsomol: grani istorii. 1918–1945 / A.A. Slezin [i dr.]. Tambov, 2008.
6. *Cherushhev N.S., Cherushhev Yu.N.* Rasstrelyannaya elita RKKK (komandarmy 1-go i 2-go rangov, komkory, komdivy i im ravnye): 1937–1941. Biograficheskiy slovar'. M., 2012.
7. Gosudarstvennyy arkhiv sotsial'no-politicheskoy istorii Tambovskoy oblasti. URL: <http://gaspito.ru/index.php/bazy> (data obrashcheniya: 29.05.2015).
8. Institut demografii Natsional'nogo issledovatel'skogo universiteta "Vysshaya shkola ekonomiki". URL: http://demoscope.ru/weekly/ssp/census_types.php?ct=1 (data obrashcheniya: 10.05.2015).
9. Politicheskie deyateli Rossiyskoy provintsii ot epokhi Nikolaya II do Stalina / V.L. D'yachkov [i dr.]. Tambov, 2013.
10. *Zhiromskaya V.B., Kiselev I.N., Polyakov Yu.A.* Polveka pod grifom "sekretno": Vsesoyuznaya perepis' naseleniya 1937 g. M., 1996.
11. S"ezdy i chislennyi sostav KPSS. URL: <http://sovtime.ru/kpss/kpss-info> (data obrashcheniya: 18.05.2015).

Поступила в редакцию 10.06.2015 г.

UDC 947(471.326)+004.032.2

COLLECTIVE PORTRAIT OF TAMBOV SOCIAL ELITE OF 1920–1940-S BASED ON MATERIALS OF PROSOPOGRAPHIC DATABASE

Aleksander Nikolaevich KOSENKOV, Tambov State University named after G.R. Derzhavin, Tambov, Russian Federation, Post-graduate Student, Russian History Department, e-mail: alexkosenkov@mail.ru

Collective portrait of Tambov social elite of 1920–1940-s, received as a result of the processing of electronic prosopographic (comparative-biographical) database is described. At the moment in aggregated state the elite corpus includes about 2900 personalities and is sufficiently representative for the study. Processing of socio-graphic information is held by mathematical methods and mandatory adherence to the principle of historicism in explaining the results. Thus obtained conclusions cannot be fundamentally revised and clarified to a fraction of a percent, with the possible expansion of our electronic resources. The comparative analysis of age and gender and national structure, educational level and party of the elite and the population of the USSR on All-Union census of 1926 and 1939 shows the characteristics of the collective image of the Tambov upper classes. It was found that women's aggregate of database in general, younger, better educated and has a higher share of party membership than the male part of elite. It is a manifestation of high social activity of young fairer sex in the gender unequal struggle for a better place. The share of non-Russian account for 13.5 % of the aggregate database. The most actively showed themselves Ukrainians (3.9 %), Jews (3.5 %) and Poles (2.4 %). Geographical origin of the Tambov elite expanded every seven years due to staff turnover and peaceful and military social mobility. The largest share (23 %) of non-native upper classes gave the neighbors – the towns and villages of Voronezh, Kursk and Orel. In general, on the formation and evolution of the upper classes influenced both natural-demographic and socio-political factors.

Key words: database; gender; upper social groups; prosopography; Tambov region; elite.