

СОЦИАЛЬНАЯ ИСТОРИЯ РОССИИ

УДК 902

ВЕЩЕВОЙ КОМПЛЕКС СКИФСКОЙ ЭПОХИ С ДАВЫДОВСКОГО ГОРОДИЩА

© Сергей Иванович АНДРЕЕВ

Тамбовский государственный университет им. Г.Р. Державина,
г. Тамбов, Российская Федерация, кандидат исторических наук,
доцент кафедры всеобщей и российской истории,
e-mail: siatambov2015@rambler.ru

© Юрий Дмитриевич РАЗУВАЕВ

Воронежский государственный педагогический университет,
г. Воронеж, Российская Федерация, кандидат исторических наук,
доцент кафедры истории России, e-mail: razuvaevyd@mail.ru

Анализируются вещи скифской эпохи с многослойного городища, расположенного в бассейне р. Цны у с. Давыдово на севере Тамбовской области. На этом памятнике, исследованном в 2006–2014 гг. экспедицией Тамбовского государственного университета на площади свыше 1500 кв. м, получены материалы городецкой археологической культуры. Среди них разнообразные предметы вооружения, детали конской упряжи, орудия труда, украшения и бытовые принадлежности. На основе существующих в науке классификаций определена типологическая принадлежность предметов, обоснована их датировка и приведены ближайшие аналогии. находки в своем большинстве характеризуют хозяйство и быт населения, оставившего в регионе многочисленные городецкие поселения. К вещевому комплексу городища относятся железные ножи и серп, бронзовые булавки, глиняные грузики, костяные иглы. Некоторые из предметов (бронзовые и железные наконечники стрел, костяные и бронзовые уздечные принадлежности, бронзовое зеркало скифских типов) попали на городище вследствие военных столкновений с отрядами кочевников. Свидетельства двух штурмов были выявлены при раскопках вала городища. Датировочные находки позволяют определить хронологические рамки функционирования городища VI–IV вв. до н. э., что подтверждается и серией именуемых радиоуглеродных дат.

Ключевые слова: бассейн р. Цны; скифская эпоха; городецкая культура; городище; вещевой комплекс.

DOI: 10.20310/1810-0201-2015-20-12(152)-100-110

По разведочным работам в Тамбовской области известно довольно много поселений городецкой культуры, относящихся к скифскому периоду раннего железного века [1]. Между тем раскопками эти памятники до недавнего времени практически не исследовались. В связи с этим облик материальной культуры местного населения оставался почти неизвестен. Ситуация изменилась после многолетних раскопок экспедиции Тамбовского государственного университета на городище, расположенном в бассейне р. Цны у с. Давыдово Моршанского района и исследо-

ванном на площади свыше 1500 кв. м. На этом многослойном памятнике, помимо многочисленных керамических материалов, получена серия разнообразных предметов скифской эпохи, лишь отчасти введенных в научный оборот [2].

Предваряя общий обзор находок, отметим, что это лишь те, которые удалось уверенно отделить от материалов сарматского и древнемордовского времени. Следует также иметь в виду, что далеко не все рассматриваемые вещи характеризуют материальную культуру именно городецкого населения. Установлено, что в скифскую эпоху укрепления городища дважды подвергались штурму [3, с. 230–231]. Многие металлические наконеч-

¹ Работа подготовлена при финансовой поддержке РГНФ и Тамбовской области в рамках научного проекта № 14-11-68002.

ники стрел, детали конской узды как раз и были найдены в насыпи вала или около его внутренней полы. Причем один из железных наконечников оказался погнут, а на пере другого сохранился кусочек дерева от оборонительной стены, в которую он вонзился. Явно эти предметы, имеющие широкие аналогии в скифо-сарматском мире, принадлежали не обитателям городища, а кочевникам из отрядов, совершавших грабительские набеги на северные оседлые народы.

Среди наконечников стрел есть шесть бронзовых трехлопастных, типичных для скифских колчаных наборов. По классификации А.И. Мелюковой, два экземпляра, имеющие лавролистную головку и выступающую втулку с шипом (рис. 1, 2, 3), принадлежат ко 2-му варианту типа 1, один, без шипа (рис. 1, 1), – к 1-му варианту того же типа, еще два (рис. 1, 4, 5) – к 6-му варианту типа 3. И тот, и другой типы характерны для второй половины VII – первой половины V в. до н. э. [4, с. 19, 21]. Наконечник с пирамидальной головкой (рис. 1, 6), по той же классификации, следует отнести к 6-му варианту типа 4, распространенному во второй половине V – IV в. до н. э. [4, с. 23, 29].

Довольно представительна серия железных наконечников стрел: девять втульчатых и четыре черешковых. Среди первых один трехлопастной (рис. 1, 7) и восемь двухлопастных (рис. 1, 8-15). Такие наконечники также широко представлены в скифской степи и лесостепи, в частности, во множестве встречаются в погребальных комплексах V–IV вв. до н. э. на Среднем Дону. По типологии, разработанной Е.И. Савченко, – это 2-й вариант типа 4 трехлопастных наконечников, 1-й и 3-й варианты типа 3 двухлопастных [5, с. 199, 205].

Черешковые двухлопастные наконечники стрел (рис. 1, 16-19) подобны тем, что изредка находят на лесостепных поселениях VII–VI вв. до н. э. [6, 2009, с. 384]. Но такие же известны в раннеананьинских погребениях Волго-Камья [7, с. 216], обнаружены в слое IV–III вв. до н. э. на Троицком городище дьяковской культуры [8, с. 160]. Тем самым, имеющиеся аналогии указывают, скорее, на лес, как зону основного распространения

данных предметов вооружения. Исходя из этого, нельзя исключать городецкое происхождение рассматриваемых наконечников.

Также с городецким поселком, скорее всего, должны быть соотнесены шесть найденных на городище костяных наконечников стрел. Такого рода изделия характерны в большей степени для культур лесной зоны. Так, один из давыдовских (рис. 1, 20) идентичен треугольно-трехгранным наконечникам (1-й вариант 1 типа) вышеупомянутого Троицкого городища [8, с. 146]. Одношипный черешковый (рис. 1, 21) и втульчатый пулевидный (рис. 1, 25) наконечники с городища также находят соответствия в дьяковской культуре [9, с. 29, 31]. Аналогии этим изделиям есть и на поселениях городецкой культуры [10, табл. 12, 3, 8, 11, 21]. Впрочем, несколько подобных предметов найдено и в курганах среднедонского могильника Колбино [5, с. 209].

Один из давыдовских наконечников обладает пулевидной головкой, плавно переходящей в утончающийся к краю черенок (рис. 1, 22). Он необычен по форме, хотя и напоминает ранние наконечники с таким же широким черенком, но с уплощенной головкой [11, рис. 84]. Еще два наконечника стрел, черешковый (рис. 1, 23) и втульчатый (рис. 1, 24), имеют вполне ординарную листовидную форму.

Из слоя Давыдовского городища происходят наконечник остроги (рис. 1, 26) и обломок гарпуна (рис. 1, 27). Костяные изделия такого рода имели весьма широкое распространение, прежде всего, в культурных образованиях лесной зоны (например: 10, табл. 13, 2; 12, табл. 2, 3, 9, 10).

Как уже отмечалось, наиболее вероятна кочевническая принадлежность предметов конской сбруи, найденных на городище. Прежде всего, костяного псаля, оформленного в зверином стиле (рис. 2, 1). Такие трехдырчатые псаля в скифских древностях датируются серединой VII – серединой VI в. до н. э. [13, с. 26]. Также и украшающий это изделие образ бараноптицы был присущ сугубо скифскому искусству периода архаики [14, с. 236].

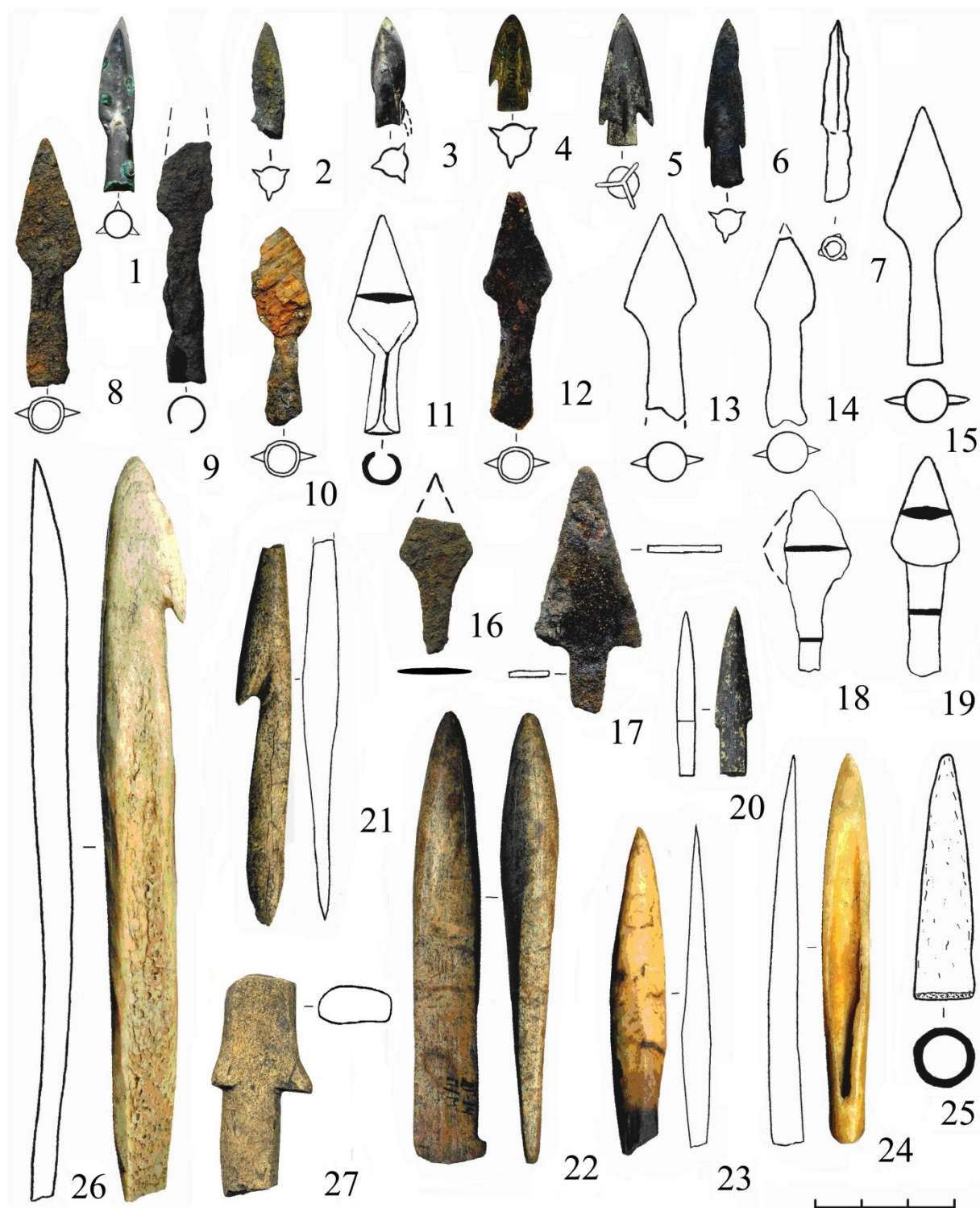


Рис. 1. Наконечники стрел (1–25), остроги (26) и гарпуна (27).
1–6 – бронза, 7–19 – железо, 20–27 – кость



Рис. 2. Детали конской упряжи (1-3) и предметы бытового назначения (4-12).
 1 – кость, 2-7, 9-10 – бронза, 8 – стекло, 11-12 – бронза, железо

На протяжении всей скифской эпохи в уздечных наборах очень часто применялись бронзовые бляшки, подобные двум найденным на городище (рис. 2, 2, 3), с выпуклым круглым щитком и петелькой с обратной стороны [13, с. 41]. На щитке одной из бляшек имеется рельефный орнамент в виде пяти расходящихся из центра лучей, образованных четырьмя отрезками линий. Похоже оформлены бляшки из кургана конца V – начала IV в. до н. э. в среднедонском могильнике у хут. Дубовой [15, с. 144, рис. 6, 4, 5].

Предметы бытового назначения на Давыдовском городище представлены небольшим числом.

Среди них сохранившееся наполовину бронзовое круглое зеркало с бортиком и ручкой-петелькой треугольной формы (рис. 2, 9). По классификации Т.М. Кузнецовой, зеркало относится ко 2-му варианту I вида I типа, известному по приднепровским погребальным комплексам середины VI в. до н. э. [16, с. 39]. Вряд ли этот предмет, имеющий сильную сопряженность именно со скифской культурой [16, с. 43], стоит соотносить с обитателями городища.

Иное дело – вещи, вполне вписывающиеся в обиход городецкого населения. Такие, как булавка, представляющая собой отрезок бронзовой проволоки, один конец которого загнут в спираль, а другой заострен (рис. 2, 10). Она могла быть изготовлена и в городецкой среде. Вообще же такая разновидность булавок известна у разных восточноевропейских народов еще с эпохи поздней бронзы. Наиболее близкие территориально аналогии скифского времени происходят из Верхнего Подонья [17, рис. 36, 1, 2; 18, рис. 2, 7; 4, 2, 6].

Скорее всего, в вещевой комплекс городища входили и две биметаллические булавки, состоящие из железной иглы и бронзового навершия (рис. 2, 11, 12). В одном случае навершие, к сожалению, обломанное сверху, было стержневидное с грибовидными выступами, в другом – раздвоенное навершие имело вид перевернутого треугольника, украшено по бокам и сверху круглыми дисками. Происхождение данных предметов неясно. Булавки подобной схемы, но с листовидным ажурным навершием, в скифское время были распространены на обширной территории к западу от Цны, преимущественно, в лесной

зоне [19]. Точных аналогий давыдовским пока найти не удалось, но одна из них очень близка булавам из ананьинского Старшего Ахмыловского могильника конца VIII – конца VI в. до н. э. [20, табл. 136, 4б; 138, 1г].

В убранство какой-то жительницы городища, наверное, входила обломанная бусина (рис. 2, 8), произведенная в каком-то из античных центров. Такие бусы из синего стекла с бело-синими глазками, по классификации Е.М. Алексеевой, составляют тип 54-в, характерный для IV–III вв. до н. э. [21, с. 65].

Еще несколько бытовых предметов, к сожалению, представлено в обломках. Это круглое (рис. 2, 4) и цилиндрическое (рис. 2, 5) навершия каких-то изделий, а также фрагмент согнутой в спираль бронзовой проволоки (рис. 2, 7), не исключено – часть такой же, как вышеописанная, булавки.

Кроме того, на городище найден был небольшой фрагмент бронзового изделия в виде пластинки с рельефными бороздками (рис. 2, 6). Надо полагать, это обломок (часть гривы) подвески-конька, подобной тем, что были распространены в Поочье и Подонье ориентировочно в IV–III вв. до н. э. [22].

К материальной культуре обитателей городецкого поселка, несомненно, относятся орудия труда.

В количестве, по крайней мере, двенадцати на городище найдены железные ножи (рис. 3, 1–12). Они имеют типичную для скифской эпохи форму, характеризующуюся прямым пластинчатым черенком, выгнутой («горбатой») спинкой, прямым или вогнутым лезвием. По классификации Б.А. Шрамко, это 1-й и 2-й типы, весьма распространенные в раннем железном веке [23, с. 53], в т. ч. на Среднем Дону [24, с. 186–189].

Из нижней части насыпи городищенского вала происходит железный серп (рис. 3, 13). Он имеет слабоизогнутый клинок и небольшой черенок с кончиком в виде «завитка», который в древности загнули и расплющили. По классификациям Ю.А. Краснова и Р.С. Минасян, данный предмет следует отнести, соответственно, к III типу или III группе серпов, появившимся в лесостепных районах Восточной Европы в скифское время [25, с. 21; 26, с. 79–80]. Эта находка вкупе с многочисленными отпечатками зерновок культурных злаков на керамических фрагментах свидетельствует о развитом земледельческом

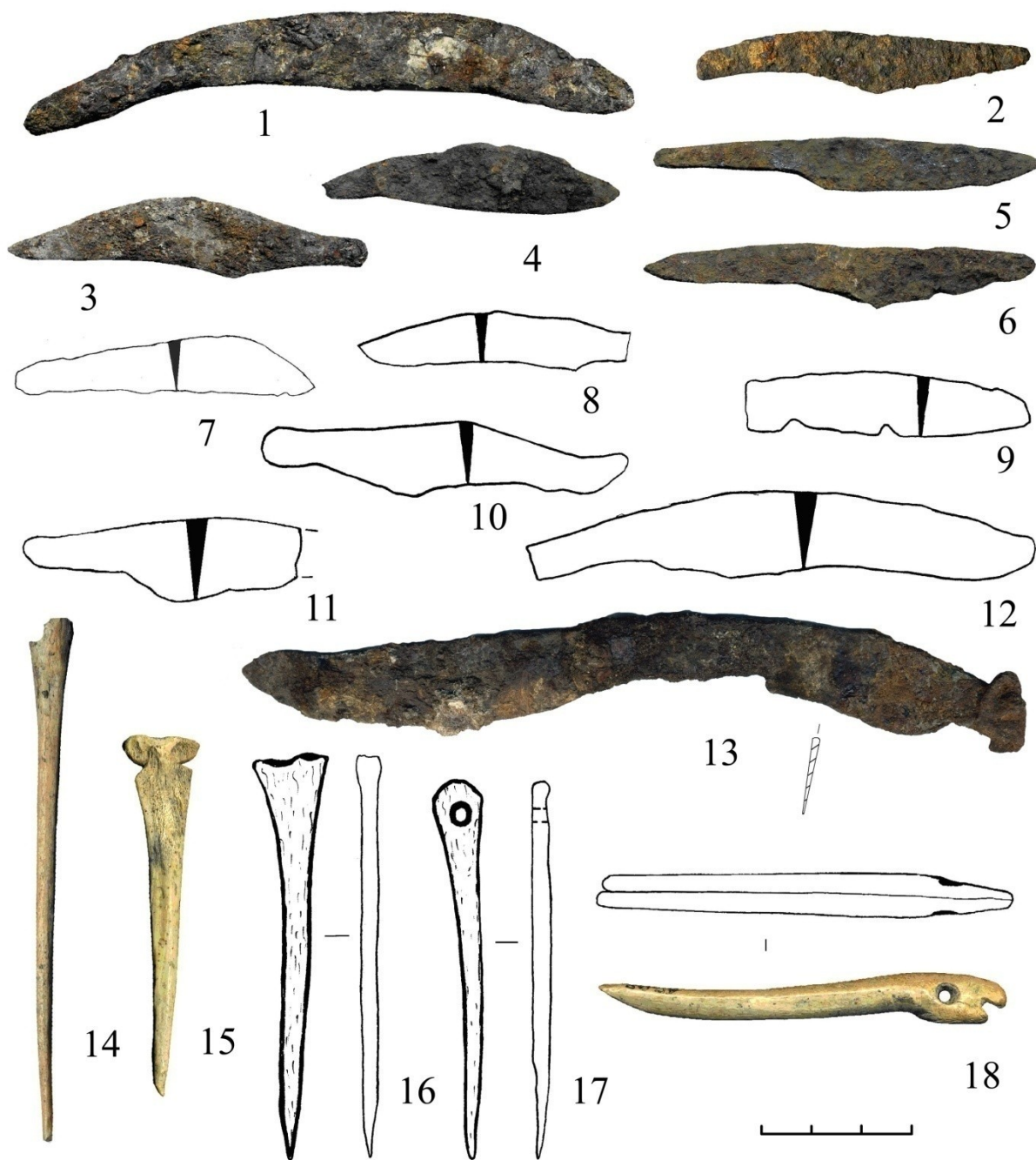


Рис. 3. Орудия труда.
1-13 – железо, 14-18 – кость

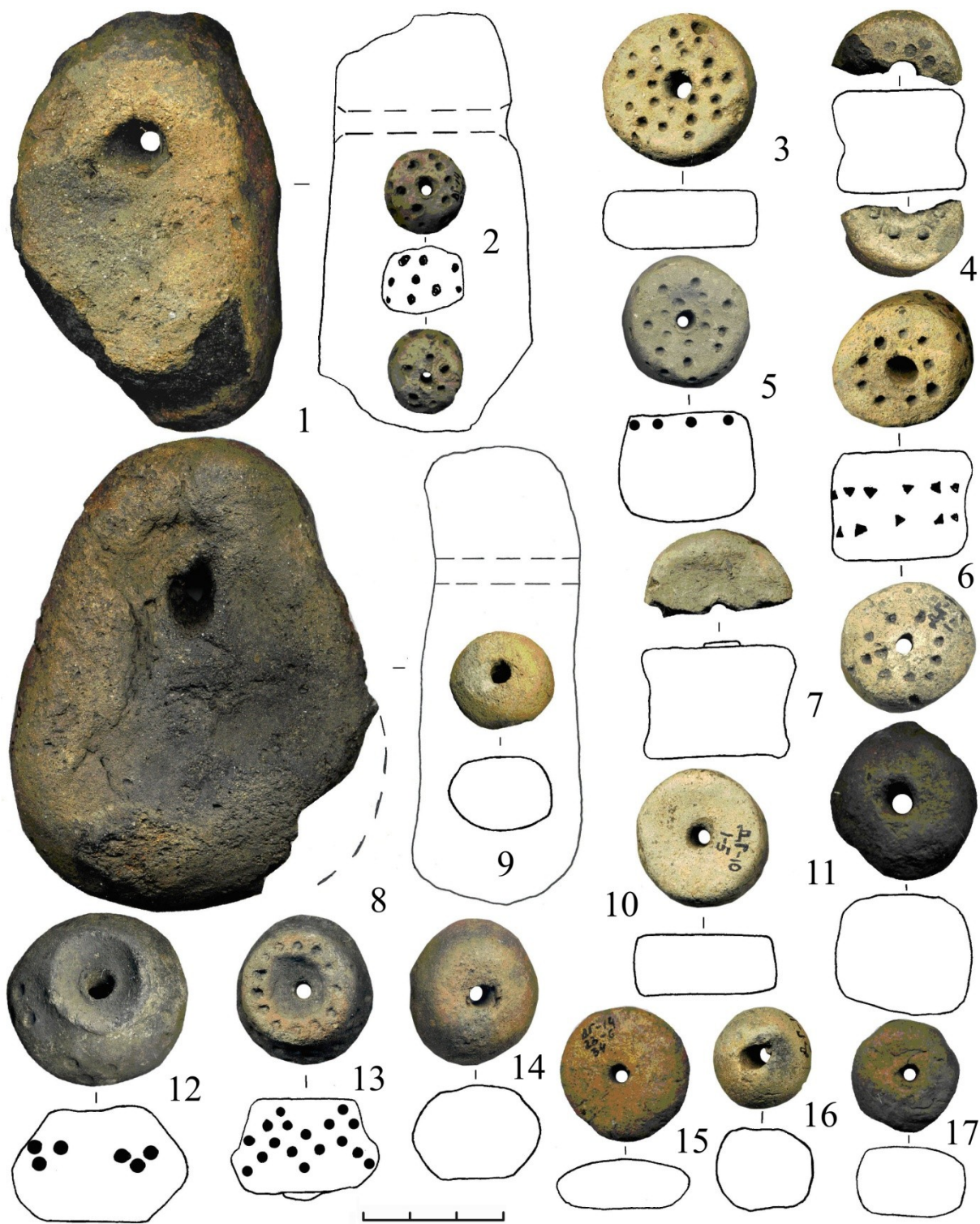


Рис. 4. Глиняные грузила (1, 8) и грузики-пряслица

хозяйстве у обитателей Давыдовского городища [27].

К числу городецких, впрочем, довольно условно в силу хронологической невыразительности форм, отнесены и пять костяных игл (рис. 3, 14–18), одна из которых (рис. 3, 18), возможно, представляла собой орудие для плетения.

Типично городецкими являются глиняные грузила (рис. 4, 1, 8) усеченно-пирамидальной или яйцевидной формы [10, с. 17]. Таковых на Давыдовском городище найдено два.

Ту же культурную принадлежность имеет обломок глиняного «рогатого кирпича», а также утяжелители веретена грузики-пряслица. Последних найдено не менее двух десятков (точный подсчет затруднен из-за фрагментарности многих находок). Среди них есть цилиндрические (рис. 4, 2, 3, 5, 10, 11), цилиндрические со слабым перехватом (рис. 4, 4, 6, 7), округлые (рис. 3, 9, 16), уплощенно-округлые (рис. 4, 15, 17), конические (рис. 4, 12, 14), биконические (рис. 4, 13). Все эти формы типичны для городецкой культуры [10, табл. 5, 1; 13, 9, 10, 14, 15], хотя имеют широкие соответствия и в других. Некоторые экземпляры украшены округлыми ямками – вполне обычным для городецких пряслиц орнаментом [28, с. 86].

Заключая анализ находок с Давыдовского городища, отметим, что собственно городецкие вещи довольно ординарны и их относительно немного. Притом, что обилие керамических материалов указывает на обжитость и длительное функционирование поселка. В принципе, малочисленность индивидуальных находок – картина весьма типичная для поселений городецкой культуры, характеризующейся скудостью вещевого комплекса.

Своеобразие рассматриваемому памятнику придает набор предметов южного происхождения. Именно они определяют общие хронологические рамки существования городища от середины VI до конца IV в. до н. э., подтвержденные и серией радиоуглеродных дат [29].

Появление на городище наконечников стрел, уздечных принадлежностей и зеркала скифских типов авторы склонны, как уже отмечалось, увязывать с нападениями кочевнических отрядов. Любопытно, что сами эти предметы делятся на две хронологические группы, подтверждая, тем самым, ранее сфор-

мулированный вывод о двух одновременных штурмах городищенских фортификаций.

Не вызывает сомнений, что Давыдовское городище занимало важное место в системе городецких поселений Поценья. Его материалы имеют исключительный информативный потенциал и первостепенное значение для изучения древней истории региона.

1. *Андреев С.И., Терехов П.С.* Городецкая культура в Тамбовской области // Верхнее Подонье: Археология. История / отв. ред. А.Н. Наумов. Тула, 2008. Вып. 3. С. 33-41.
2. *Андреев С.И., Терехов П.С.* Материалы скифского времени из слоя Давыдовского городища // Восточноевропейские древности скифской эпохи: сборник научных трудов / ред. В.Д. Березуцкий [и др.]. Воронеж, 2011. С. 207-213 (Вестник Острогского историко-художественного музея им. И.Н. Крамского. Вып. 1).
3. *Андреев С.И., Разуваев Ю.Д.* Исследование укреплений Давыдовского городища в 2011 г. // Вестник Тамбовского университета. Серия Гуманитарные науки. Тамбов, 2012. Вып. 6 (110). С. 227-233.
4. *Мелюкова А.И.* Вооружение скифов // Свод археологических источников. 1964. Вып. Д1-4.
5. *Савченко Е.И.* Вооружение и предметы снаряжения населения скифского времени на Среднем Дону // Археология Среднего Дона в скифскую эпоху: труды Донской (Потуданской) археологической экспедиции ИА РАН, 2001–2003 / отв. ред. В.И. Гуляев. М., 2004. С. 151-277.
6. *Шрамко Б.А.* Железные наконечники стрел Скифии // Эпоха раннего железа / отв. ред. С.С. Бессонова. Киев; Полтава, 2009. С. 383-393.
7. *Халиков А.Х.* Волго-Камье в начале эпохи раннего железа (VIII–VI вв. до н. э.). М., 1977.
8. *Крис Х.И.* Костяные и железные наконечники стрел Троицкого городища (классификация и хронология) // Материалы и исследования по археологии СССР. М., 1970. № 156. С. 145-169.
9. *Смирнов К.А.* Дьяковская культура (материальная культура городищ междуречья Оки и Волги) // Дьяковская культура / отв. ред. Ю.А. Краснов. М., 1974. С. 7-89.
10. *Смирнов А.П., Трубникова Н.В.* Городецкая культура // Свод археологических источников. Вып. Д1-4. М., 1965.
11. *Кренке Н.А.* Дьяково городище: культура населения бассейна Москвы-реки в I тыс. до н. э. – I тыс. н. э. М., 2011.

12. *Дубынин А.Ф.* Троицкое городище // Материалы и исследования по археологии СССР. М., 1970. № 156. С. 5-98.
 13. *Могилев О.Д.* Спорядження коня скіфської доби у лісостепу східної Європи. Київ; Кам'янець-Подільський, 2008.
 14. *Канторович А.Р.* Истоки и вариации образа бараноптицы (грифобарана) в раннескифском зверином стиле // Северный Кавказ и мир кочевников в раннем железном веке: сборник памяти М.П. Абрамовой / отв. ред. В.И. Козенкова, В.Ю. Малашев. М., 2007. С. 235-257.
 15. *Березуцкий В.Д.* Исследование курганов скифского времени у хут. Дубовой на Среднем Дону в 2006 г. // Археология Среднего Дона в скифскую эпоху: труды Донской археологической экспедиции ИА РАН, 2004–2008 гг. / отв. ред. В.И. Гуляев. М., 2009. С. 141-152.
 16. *Кузнецова Т.М.* Зеркала Скифии VII–III вв. до н. э. М., 2002. Т. 1.
 17. *Медведев А.П.* Ранний железный век лесостепного Подонья. Археология и этнокультурная история I тысячелетия до н. э. М., 1999.
 18. *Обломский А.М., Разуваев Ю.Д.* Грунтовые погребения скифского времени у с. Ксизово на Верхнем Дону // Краткие сообщения Института археологии. 2013. Вып. 231. С. 183-195.
 19. *Чубур А.А.* Булавки с ажурным листовидным навершием в раннем железном веке Восточной Европы: типология, ареал, семантика // Древности Днепровского Левобережья от каменного века до позднего средневековья (к 80-летию со дня рождения А.И. Пузиковой). Курск, 2012. С. 117-135.
 20. *Патрушев В.С., Халиков А.Х.* Волжские ананьинцы (Старший Ахмыловский могильник). М., 1982.
 21. *Алексеева Е.М.* Античные бусы Северного Причерноморья // Свод археологических источников. Вып. Г1-12. М., 1975.
 22. *Обломский А.М., Сыроватко А.С., Сапрыкина И.А.* Об одном типе подвесок-коньков на территории лесной и лесостепной зон Восточной Европы // Краткие сообщения Института археологии. 2012. Вып. 226. С. 169-178.
 23. *Шрамко Б.А.* Археология раннего железного века Восточной Европы. Харьков, 1983.
 24. *Меркулов А.Н.* Железные ножи среднедонской культуры скифского времени // Восточноевропейские древности скифской эпохи: сборник научных трудов / ред. В.Д. Березуцкий [и др.]. Воронеж, 2011. С. 185-196 (Вестник Острогжского историко-художественного музея им. И.Н. Крамского. Вып. 1).
 25. *Краснов Ю.А.* Из истории железных серпов в лесной полосе Европейской части СССР // Краткие сообщения института археологии. 1966. Вып. 107. С. 17-27.
 26. *Минасян Р.С.* Классификация серпов Восточной Европы железного века и раннего средневековья // Археологический сборник Государственного Эрмитажа. 1978. Вып. 19. С. 74-85.
 27. *Андреев С.И., Горбаненко С.А., Разуваев Ю.Д.* О земледелии у населения городецкой культуры в лесостепном Поцень (по материалам Давыдовского городища) // Вестник Тамбовского университета. Серия Гуманитарные науки. Тамбов, 2014. Вып. 10 (138). С. 149-158.
 28. *Ледяйкин В.И.* К истории хозяйственной деятельности племен городецкой культуры (по материалам городищ Мордовской АССР) // Труды НИИ языка, литературы, истории и этнографии при Совете Министров Мордовской АССР. 1970. Вып. 39. С. 84-102.
 29. *Андреев С.И., Разуваев Ю.Д.* Радиоуглеродное датирование Давыдовского городища // Вестник Тамбовского университета. Серия Гуманитарные науки. Тамбов, 2015. Вып. 2 (142). С. 143-146.
-
1. *Andreev S.I., Terekhov P.S.* Gorodetskaya kul'tura v Tambovskoy oblasti // Verkhnee Podon'e: Arkheologiya. Istoriya / отв. ред. A.N. Naumov. Tula, 2008. Vyp. 3. S. 33-41.
 2. *Andreev S.I., Terekhov P.S.* Materialy skifskogo vremeni iz sloya Davydovskogo gorodishcha // Vostochnoevropeyskie drevnosti skifskoy epokhi: sbornik nauchnykh trediv / ред. V.D. Berzetskiy [i dr.]. Voronezh, 2011. S. 207-213 (Vestnik Ostrogozhskogo istoriko-khudozhestvennogo muzeya im. I.N. Kramskogo. Vyp. 1).
 3. *Andreev S.I., Razuvaev Yu.D.* Issledovanie ukrepleny Davydovskogo gorodishcha v 2011 g. // Vestnik Tambovskogo universiteta. Seriya Gumanitarnye nauki. Tambov, 2012. Vyp. 6 (110). S. 227-233.
 4. *Melyukova A.I.* Vooruzhenie skifov // Svod arkheologicheskikh istochnikov. 1964. Vyp. D1-4.
 5. *Savchenko E.I.* Vooruzhenie i predmety snaryazheniya naseleniya skifskogo vremeni na Srednem Donu // Arkheologiya Srednego Dona v skifskuyu epokhu: trudy Donskoy (Potudanskoy) arkheologicheskoy ekspeditsii IA RAN, 2001–2003 / отв. ред. V.I. Gulyaev. M., 2004. S. 151-277.
 6. *Shramko B.A.* Zheleznye nakonechniki strel Skifii // Epokha rannego zheleza / отв. ред. S.S. Bessonova. Kiev; Poltava, 2009. S. 383-393.
 7. *Khalikov A.Kh.* Volgo-Kam'e v nachale epokhi rannego zheleza (VIII–VI vv. do n. e.). M., 1977.

8. *Kris Kh.I.* Kostyanye i zheleznye nakonechniki strel Troitskogo gorodishcha (klassifikatsiya i khronologiya) // *Materialy i issledovaniya po arkheologii SSSR*. M., 1970. № 156. S. 145-169.
9. *Smirnov K.A.* D'yakovskaya kul'tura (material'naya kul'tura gorodishch mezhdurech'ya Oki i Volgi) // *D'yakovskaya kul'tura / otv. red. Yu.A. Krasnov*. M., 1974. S. 7-89.
10. *Smirnov A.P., Trubnikova N.V.* Gorodetskaya kul'tura // *Svod arkheologicheskikh istochnikov*. Vyp. D1-4. M., 1965.
11. *Krenke N.A.* D'yakovo gorodishche: kul'tura naseleniya basseyna Moskvyy-reki v I tys. do n. e. – I tys. n. e. M., 2011.
12. *Dubynin A.F.* Troitskoe gorodishche // *Materialy i issledovaniya po arkheologii SSSR*. M., 1970. № 156. S. 5-98.
13. *Mogilov O.D.* Sporyadzhennya konya skifs'koi dobi u lisostepu skhidnoi Evropy. Kiiv; Kam'yanets'-Podil'skiy, 2008.
14. *Kantorovich A.R.* Istoki i variatsii obraza baranoptitsy (grifobarana) v ranneskifskom zverinom stile // *Severnyy Kavkaz i mir kochevnikov v rannem zheleznom veke: sbornik pamyati M.P. Abramovoy / otv. red. V.I. Kozenkova, V.Yu. Malashev*. M., 2007. S. 235-257.
15. *Berezutskiy V.D.* Issledovanie kurganov skifs'kogo vremeni u khut. Dubovoy na Srednem Donu v 2006 g. // *Arkheologiya Srednego Dona v skifs'kuyu epokhu: trudy Donskoy arkheologicheskoy ekspeditsii IA RAN, 2004–2008 gg. / otv. red. V.I. Gulyaev*. M., 2009. S. 141-152.
16. *Kuznetsova T.M.* Zerkala Skifii VII–III vv. do n. e. M., 2002. T. 1.
17. *Medvedev A.P.* Ranniy zheleznyy vek lesostepnogo Podon'ya. Arkheologiya i etnokul'turnaya istoriya I tysyacheletiya do n. e. M., 1999.
18. *Oblomskiy A.M., Razuvaev Yu.D.* Gruntovye pogrebeniya skifs'kogo vremeni u s. Ksizovo na Verkhnem Donu // *Kratkie soobshcheniya Instituta arkheologii*. 2013. Vyp. 231. S. 183-195.
19. *Chubur A.A.* Bulavki s azhurnym listovidnym navershiem v rannem zheleznom veke Vostochnoy Evropy: tipologiya, areal, semantika // *Drevnosti Dneprovskogo Levoberezh'ya ot kamennogo veka do pozdnego srednevekov'ya (k 80-letiyu so dnya rozhdeniya A.I. Puzikovoy)*. Kursk, 2012. S. 117-135.
20. *Patrushev V.S., Khalikov A.Kh.* Volzhskie anan'intsy (Starshiy Akhmylovskiy mogil'nik). M., 1982.
21. *Alekseeva E.M.* Antichnye busy Severnogo Prichernomor'ya // *Svod arkheologicheskikh istochnikov*. Vyp. G1-12. M., 1975.
22. *Oblomskiy A.M., Syrovatko A.S., Saprykina I.A.* Ob odnom tipe podvesok-kon'kov na territorii lesnoy i lesostepnoy zon Vostochnoy Evropy // *Kratkie soobshcheniya Instituta arkheologii*. 2012. Vyp. 226. S. 169-178.
23. *Shramko B.A.* Arkheologiya rannego zheleznoogo veka Vostochnoy Evropy. Khar'kov, 1983.
24. *Merkulov A.N.* Zheleznye nozhi srednedonskoy kul'tury skifs'kogo vremeni // *Vostochnoevropeskie drevnosti skifs'koy epokhi: sbornik nauchnykh trudov / red. V.D. Berezutskiy [i dr.]*. Voronezh, 2011. S. 185-196 (*Vestnik Ostrogozhskogo istoriko-khudozhestvennogo muzeya im. I.N. Kramskogo*. Vyp. 1).
25. *Krasnov Yu.A.* Iz istorii zheleznykh serpov v lesnoy polose Evropeyskoy chasti SSSR // *Kratkie soobshcheniya instituta arkheologii*. 1966. Vyp. 107. S. 17-27.
26. *Minasyan R.S.* Klassifikatsiya serpov Vostochnoy Evropy zheleznoogo veka i rannego srednevekov'ya // *Arkheologicheskii sbornik Gosudarstvennogo Ermitazha*. 1978. Vyp. 19. S. 74-85.
27. *Andreev S.I., Gorbanenko S.A., Razuvaev Yu.D.* O zemledelii u naseleniya gorodetskoy kul'tury v lesostepnom Potsen'e (po materialam Davydovskogo gorodishcha) // *Vestnik Tambovskogo universiteta. Seriya Gumanitarnye nauki*. Tambov, 2014. Vyp. 10 (138). S. 149-158.
28. *Ledyaykin V.I.* K istorii khozyaystvennoy deyatelnosti plemen gorodetskoy kul'tury (po materialam gorodishch Mordovskoy ASSR) // *Trudy NII yazyka, literatury, istorii i etnografii pri Sovete Ministrov Mordovskoy ASSR*. 1970. Vyp. 39. S. 84-102.
29. *Andreev S.I., Razuvaev Yu.D.* Radiouglerodnoe datirovanie Davydovskogo gorodishcha // *Vestnik Tambovskogo universiteta. Seriya Gumanitarnye nauki*. Tambov, 2015. Vyp. 2 (142). S. 143-146.

Поступила в редакцию 1.12.2015 г.

UDC 902

WARE COMPLEX OF THE SCYTHIAN ERA FROM THE DAVYDOVSKY SITE OF ANCIENT SETTLEMENT

Sergey Ivanovich ANDREEV, Tambov State University named after G.R. Derzhavin, Tambov, Russian Federation, Candidate of History, Associate Professor of General and Russian History Department, e-mail: siatambov2015@rambler.ru

Yuriy Dmitrievich RAZUVAEV, Voronezh State Pedagogic University, Voronezh, Russian Federation, Candidate of History, Associate Professor of Russian History Department, e-mail: razuvaevyd@mail.ru

Things of a Scythian era from the multilayered site of ancient settlement located in the basin of the river of Tsna at the village of Davydovo in the north of the Tambov region are analyzed. On this monument investigated in 2006–2014 by expedition of the Tambov State University on the area over 1500 sq. m the materials of Gorodets archaeological culture are received. Among them various subjects of arms, details of a horse harness, instruments of labor, adornments and household accessories. On the basis of the classifications existing in science typological accessory of subjects is defined, their dating is proved and the next analogies are given. Finds in the majority characterize economy and life of the population which left numerous Gorodets settlements in the region. Iron knives and sickle, bronze pins, clay small weights, bone needles belong to a ware complex of the site of ancient settlement. Some of subjects (bronze and iron tips of arrows, bone and bronze accessories of harness, bronze mirror of Scythian types) got on the site of ancient settlement owing to military collisions with groups of nomads. Evidence of two storms was revealed at excavation of a shaft of the site of ancient settlement. The dating finds allow to define a chronological framework of functioning of the site of ancient settlement of the VI–IV centuries B.C. that is confirmed also by a series of the available radio-carbon dates.

Key words: basin of the river of Tsna; Scythian era; Gorodets culture; site of ancient settlement; ware complex.

DOI: 10.20310/1810-0201-2015-20-12(152)-100-110