

УДК 93/94+314.145+325.11

МИГРАЦИИ НАСЕЛЕНИЯ РОССИИ/СССР 1860–1930-х гг. КАК ЧАСТЬ СОЦИОЕСТЕСТВЕННОЙ СИСТЕМЫ РЕГУЛИРОВКИ ПОПУЛЯЦИЙ: МЕТОДИКА И ГЛАВНЫЕ РЕЗУЛЬТАТЫ АНАЛИЗА¹

© Владимир Львович ДЬЯЧКОВ

кандидат исторических наук, доцент кафедры всеобщей и российской истории
Тамбовский государственный университет им. Г.Р. Державина
392000, Российская Федерация, г. Тамбов, ул. Интернациональная, 33
E-mail: mayormp@mail.ru

Источниками в подобном исследовании служат общероссийские и региональные электронные базы просопографических данных, включающие в совокупности более 20 млн человек обоюбого пола 1830-х – 1944 гг. рождения со всех российских (советских) географических и социально-сословных срезов. Количественная и качественная полнота источников обеспечивает в данном случае формирование длинных (до 100 лет) непрерывных рядов репрезентативных социографических данных, обеспечивающих комплексный анализ многих частей подвижного социального синергизма, включая динамику миграций на всех популяционных уровнях. В качестве базового фактора миграции как формы реализации социальной активности принято действие популяций в причинно-следственной парадигме «перенаселение – массовый и индивидуальный стресс – массовая и индивидуальная агрессия», осложненной факторами государственной экономической и социальной политики, а также производными в виде социальных катастроф первой половины XX века. Обработка массовых источников социографической информации раскрывает, как механизм длительных природно-демографических циклов регулировал подъемы и снижения социальной активности (агрессии), выстраивая совпадающие с рисунками циклов волны эмиграции из родных регионов. В общем смысле миграции с их взлетами и падениями были и есть частью социоестественной системы регулирования (сброса) демографического давления в традиционных и переходных популяциях вместе с явными и скрытыми компонентами этого синергизма (смертность и социальный распад через войны, голод, болезни, экзогенное и эндогенное бесплодие, модернистские факторы).

Ключевые слова: природно-демографические циклы; миграции; факторы регулирования популяции; синергизм

DOI: 10.20310/1810-0201-2016-21-12(164)-121-128

Источниками в подобном исследовании могут служить любые репрезентативные (количественно, хронологически и географически) базы необходимых просопографических данных (ФИО, время и место рождения, пол, национальность, место и обстоятельства миграции, данные о вертикальной социальной мобильности и т. п.). Важным требованием к источнику оказывается возможность построить на его основе длинные (не менее одной 28-летней волны) непрерывные и репрезентативные по каждому году рождения «линии жизней» наших фигурантов. Потому в предлагаемом анализе синергизма миграций 1860–1930-х гг. в основном использованы управляемые электронные банки данных (ЭБД) «ОБД «Мемориал» [1], «Книга памяти «Ленинград, блокада, 1941–1944» [2] и «Кни-

га памяти «Жертвы политического террора в СССР» [3], включающие около 20 млн лиц, родившихся в совокупности на столетнем отрезке 1840–1944 гг. Также дополнительными и контрольными источниками являются уникальные просопографические ЭБД особых социальных групп российской провинциальной политической и социальной элит, Героев Советского Союза, студенческих генеалогий, анкетирования женщин, Тамбовского регионального «крестьянского мемориала», сформированных В.Л. Дьячковым и другими тамбовскими историками и охватывающих на сегодня в совокупности около 200 тыс. человек 1830–1970-х гг. р.

Методика исследования основана на построении максимально длинных, сопоставимых и разнообразных по социальному наполнению непрерывных рядов долей числа мигрантов и направлений миграций из мест рождения (учитываются перемещения, состоявшиеся до Великой Отечественной вой-

¹ Статья подготовлена в рамках проектной части гос. задания в сфере научной деятельности Минобрнауки РФ (задание 33.956.2014/К) и при поддержке гранта РГНФ (проект № 15-01-00255).

ны). Места рождения и назначения мигрантов рассматриваются в четырех уровнях: 1) отдельный населенный пункт (село, город); 2) субрегион (сельский район); 3) регион (область, край, автономный округ, национальный округ, АССР, ССР без областного деления); 4) макрорегион (ССР с областным делением). Доли мигрантов по годам рождения фигурантов ЭБД рассчитываются как разница между местом рождения и местом целевой фиксации фигуранта в том или ином источнике (место рождения – место призыва в Рабоче-крестьянскую Красную армию (РККА), место рождения – место репрессии, место рождения – гибель в ленинградской блокаде, место рождения – место пика карьеры и т. п.). Дополнительным и компенсирующим (в случаях неприемлемой нехватки данных о местах рождения) приемом служит антропонимический анализ. В получении картин по региональным совокупностям всех уровней подсчитывались не средние арифметические числа, а средние региональных долей (%) мигрантов для уравнения «в правах» регионов с весьма различной населенностью.

Принцип историзма и имманентная ему методика обеспечивают достижение главной исследовательской цели вскрытия социальной синергической иерархии факторов миграций населения в России/СССР на охватываемом источниками хронологическом отрезке.

Основные результаты исследования (рис. 1–7):

а) повсеместно миграции любого вида («село – город», «село – село», «город – город», «место рождения – столицы», «место рождения – «дальняя (как минимум, дальше региона, соседнего региону рождения) миграция») в парадигме «год рождения – уровень миграции» активизируются не хаотично и не определены «внешним» социально-политическим и социально-экономическим заказом (государственные проекты, модернизация), а идеально выстроены в волнах 28-летнего и 112-летнего природно-демографических циклов (ритмов);

б) каждый циклический «смертный» (голодный, эпидемический, военный), трудный для выживания потомства год рождения движет по жизни когорту из обоих полов с заложенной более высокой социальной агрессией, реализующейся в том числе и по-

вышенной миграционной активностью. Чем выше смертные и иные осложняющие выживание потомству свойства конкретного года рождения, тем больше доля *будущих* социальных активистов (политики, военные, предприниматели, деятели культуры, мигранты) в когортах данного года;

в) в рамках 28-летнего цикла волна миграционной активности годовых когорт точно соответствует единому ритму набора и сброса демографического давления в локальных, региональных, макрорегиональных и общероссийской популяциях: набор давления в популяциях идет в течение 2-го – середине 4-го семилетий 28-летнего цикла, сброс давления, комплексное природное подавление перенаселенной популяции совершается с середины 4-го семилетия завершающегося цикла и в течение 1-го семилетия следующего цикла (в данном случае наши источники надежно фиксируют три таких фазы рождения максимально агрессивных когорт: 1853–1863, 1881–1891, 1909–1919 гг. с пиками рождения будущих «активистов» около 1860, 1888 и 1916 гг. По нашим источникам, перепад долей будущей миграционной активности ритмических когорт на отрезке 1880–1920-х гг. составляет от 35 % в фазе начала набора давления в популяции до 45 % в фазе его сброса, то есть 1,3 раза;

г) в волне 112-летнего ритма давление в популяции нарастает до степени перенаселения в течение первых 70 лет (с 1834–1835 по 1904–1905 гг. в последней 112-летней волне), и затем на 42 года «военно-революционной фазы» (ВРФ) природа включает комплексный механизм сброса демографического давления. Потому последовательные 28-летние волны социального «активизма», человеческой агрессии имеют не горизонтальный, а восходящий тренд в рамках 112-летней волны с высшими значениями в когортах, рожденных в ВРФ (с 1904–1905 по 1946–1947 гг. в нашем случае). Так, в выборке тамбовских жертв политических репрессий (8 тыс. человек, родившихся в 1850–1929 гг.) пиковые доли мигрантов, рожденных в ритмических фазах сброса демографического давления 1853–1863, 1881–1891, 1909–1919 гг., последовательно составили 38, 50 и 70 %. Такие же восходящие 28-летние волны демонстрируют и мигранты в Петербурге–Ленинграде, родившиеся в 1843–1929 гг. и представлен-

ные в управляемой ЭБД «Блокада Ленинграда»;

д) степень миграционной активности региональной популяции прямо зависит от сочетания степеней его аграрного перенаселения, социальной модернизации и инфраструктурных возможностей доставки к целям миграции. Потому, сохраняя единую природно-демографическую волну миграции, высшие степени социальной агрессии, отраженной в том числе в долях эмигрантов, демонстрируют популяции регионов, непосредственно окружающих две столицы (на рис. 1–7 – первые кольца регионов), и популяции регионов Центрального Черноземья и Поволжья;

е) в случаях преимущественной работы фактора аграрного перенаселения и пониженной социальной модернизации региональных и субрегиональных популяций и трудностей массовой доставки избыточного агрессивного населения к целям миграции включались механизмы «демографических мешков», то есть «безвыходного» нагнетания демографического давления в конкретно-исторических регионах бывшей Российской империи с последующим его сбросом синергизмом средств гражданской и больших

внешних войн в ВРФ с 1904–1905 по 1946–1947 гг.

Итак, в социоестественном синергизме миграций как маркера и реализации социальной агрессии природная ритмическая регуляция популяций является базовой. Миграции в этом случае оказываются одним из объективных средств сброса давления в перенаселенных традиционных и переходных популяциях в сочетании с другими прямыми и опосредованными природными инструментами – от эндогенного подавления естественной плодовитости до устранения принципиальных долей плодovитого населения военными формами реализации накапливающейся агрессии.

P.S. Любителям не научной, а социальной актуальности и «практического применения» данного и подобных исследований предлагаем продолжить рассмотренные природно-демографические волны до наших дней и, оценив исходный личный просопографический «набор», найти на них как место «закладки» потенциала собственной социальной агрессии, так и обдумать индивидуальную стратегию в условиях начавшейся «военно-революционной фазы» 112-летнего ритма 1947–2058 гг.

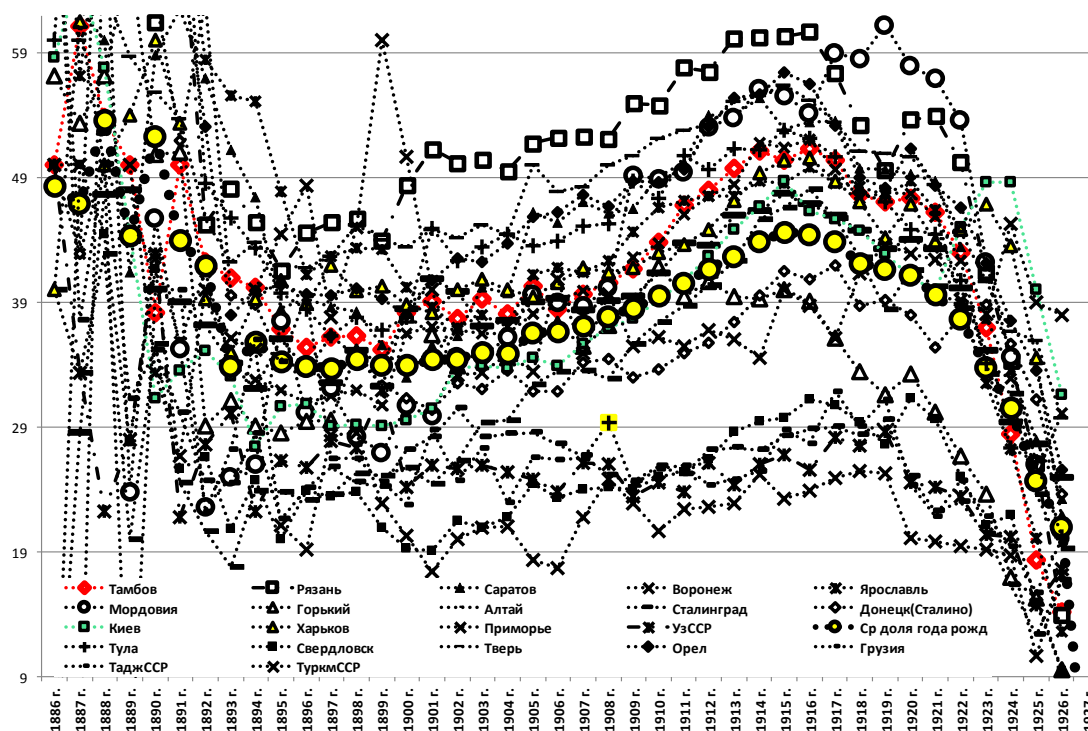


Рис. 1. Доли призванных в РККА вне родных регионов – сравнение различных регионов СССР (волна с крупным круглым маркером – движение средней доли; 21 регион; 1886–1926 гг. р.)

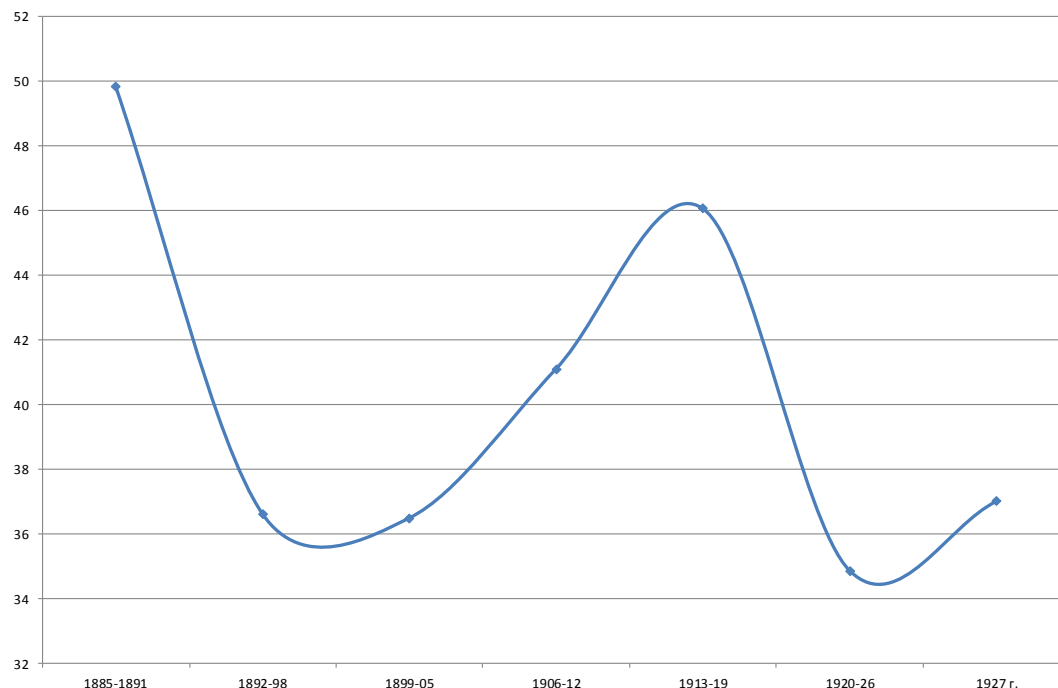


Рис. 2. Волна эмиграции из родных регионов (% в числе родившихся) по циклическим 7-летиям рождения погибших (построена на данных ОБД «Мемориал»; 16 млн человек 1885–1929 гг. р.; полный 28-летний природно-демографический цикл 1885–1912 гг. и два полных 7-летия цикла 1913–1940 гг.). Нисходящий тренд долей мигрантов обеспечен особенностью источника (омоложение мигрантов до подросткового возраста к началу Великой Отечественной войны) и исключением в подсчетах миграций, вынужденных войной 1941–1945 гг.

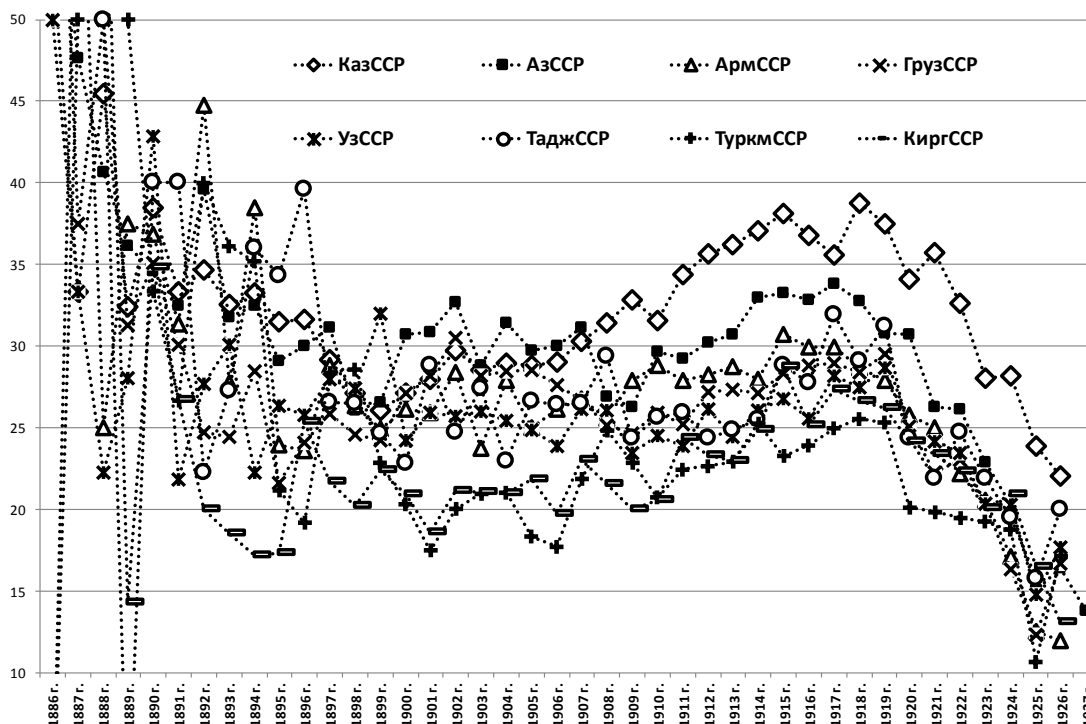


Рис. 3. Волны эмигрантов (призыв в РККА вне родной ССР), родившихся в 1886–1927 гг. в будущих тыловых (3 закавказских и 5 среднеазиатских) союзных республиках

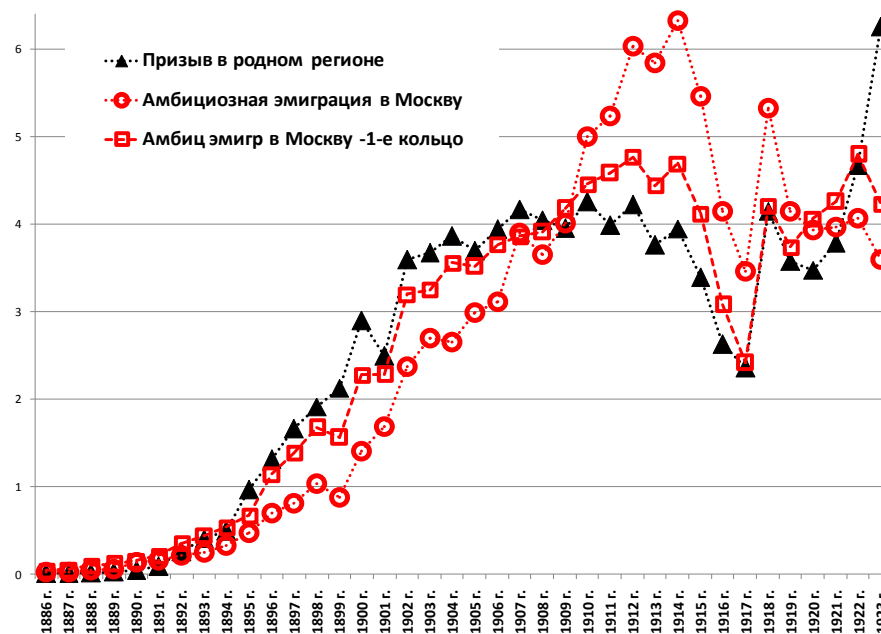


Рис. 4. Сравнительное движение на отрезке 1886–1923 гг. долей (%) лет рождений военнослужащих, призванных в РККА: а) в родных регионах Европейской России (Воронеж, Тверь (Калинин), Курск, Орел, Пенза, Саратов, Рязань, Тамбов; 955 тыс. человек); б) призванных в РККА в Москве, но родившихся в 8-ми регионах 1-го кольца (Смоленск, Тверь, Ярославль, Владимир, Иваново, Рязань, Тула, Калуга; 49,6 тыс. человек); в) 2-го кольца «амбициозной» эмиграции в Москву (7 областей Европейской России (Н. Новгород (Горький), Пенза, Саратов, Тамбов, Воронеж, Орел, Курск), совокупности БССР и УССР; 27,8 тыс. человек)

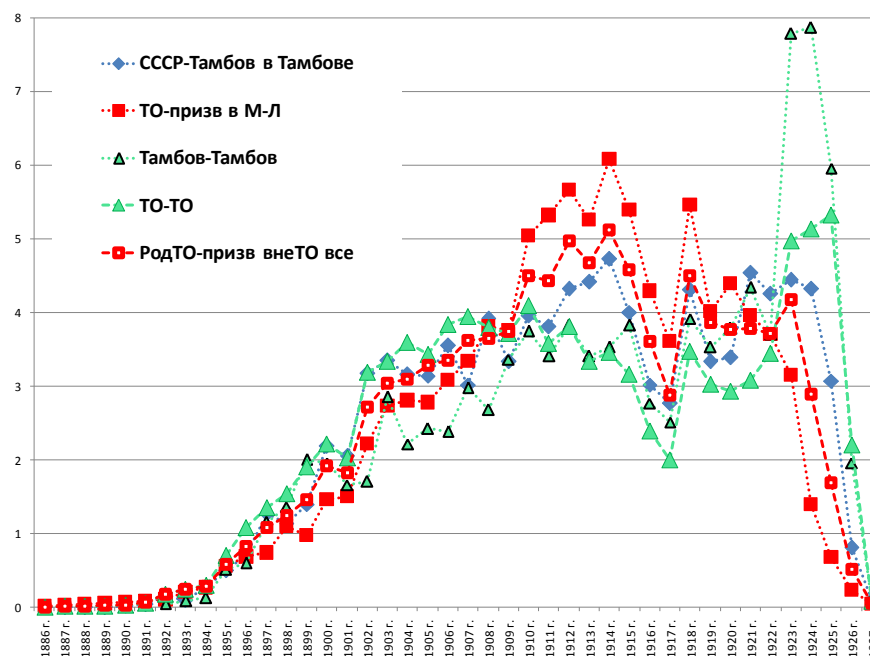


Рис. 5. Сравнительное движение на отрезке 1886–1927 гг. долей (%) лет рождения в общем числе погибших: а) уроженцев Тамбовской области, призванных в РККА в родном регионе; б) уроженцев г. Тамбов, призванных в г. Тамбов; в) родившихся вне Тамбовской области, но призванных в г. Тамбов (маркер – ромб); г) уроженцев Тамбовской области, призванных в г. Москва и г. Ленинград; д) уроженцев Тамбовской области, призванных в целом вне Тамбовской области

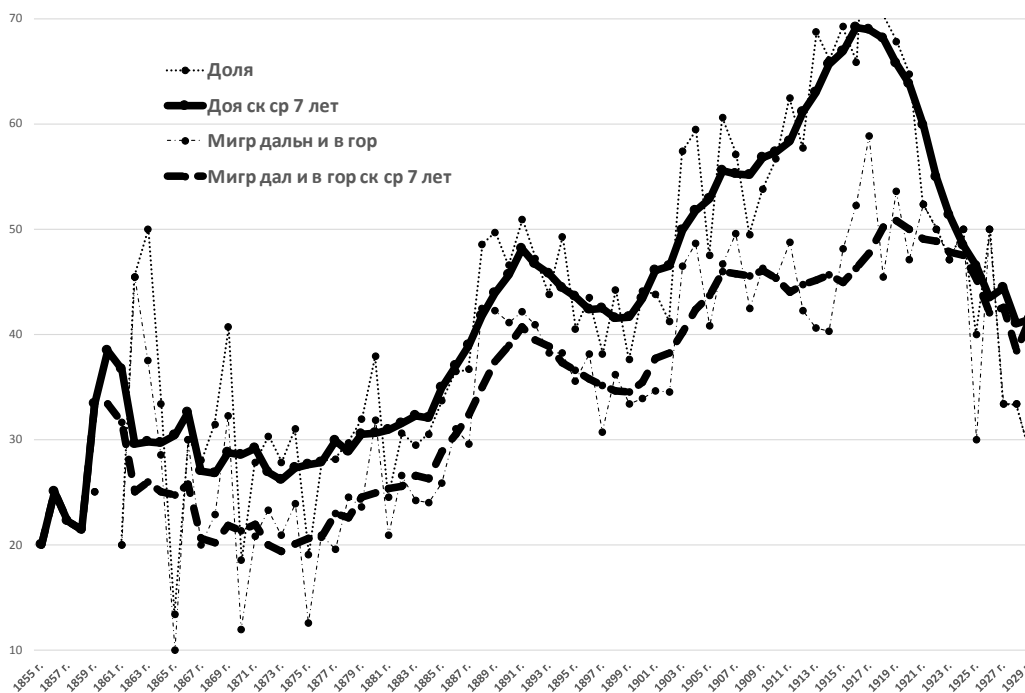


Рис. 6. Волны миграции из родных мест тамбовских «политических» репрессированных 1855–1929 г. р. (доли мигрантов (репрессированы не в месте рождения) в числе родившихся; движение общей миграции (сплошная линия скользящей средней по 7-летиям рождения) и миграции за пределы родного региона (дальняя миграция) и из сельской местности в города (пунктирная линия скользящей средней); выборка 8000 человек)

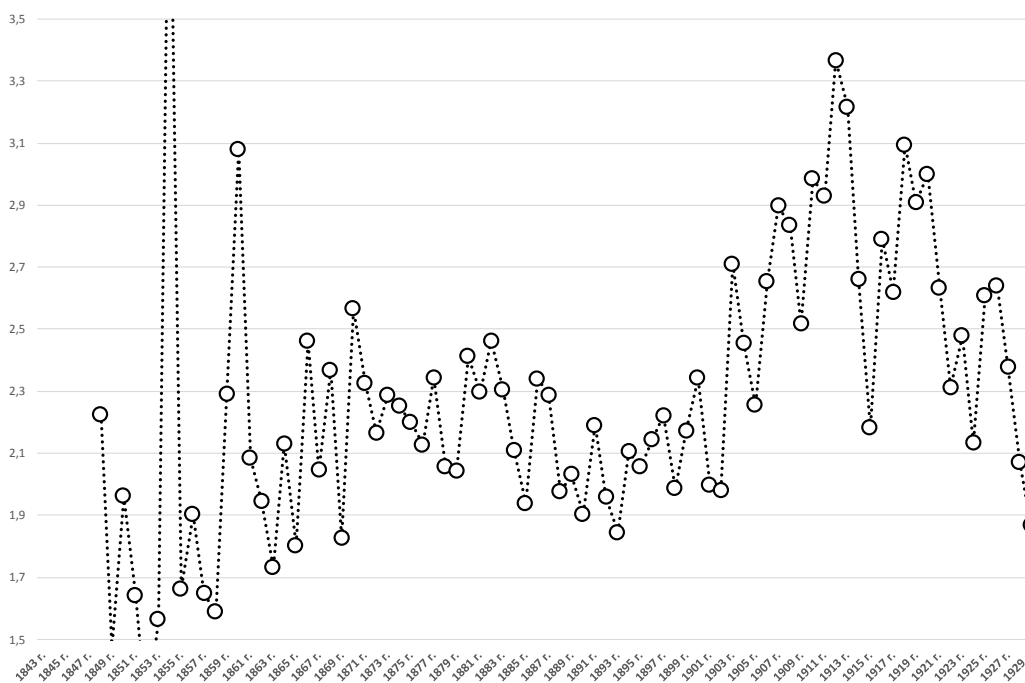


Рис. 7. Движение долей (%) носителей фамилий с окончанием «-О» (на 98 % – мигранты украинского происхождения) в числе жертв блокады Ленинграда, родившихся в 1843–1929 гг. (15300 человек из 610 тыс. человек).

Показательно ускорение темпов (вплоть до внушительного первенства у родившихся в фазе сброса демографического давления 1909–1919 гг.) «амбициозной» эмиграции в Москву из наиболее перенаселенных аграрных регионов Европейской России (2-е кольцо).

Показательны наиболее высокие доли эмиграции за пределы родного региона уроженцев Тамбовской губернии 1910–1920 гг. рождения с абсолютным первенством мигрировавших в Москву и Ленинград.

Показательны общие восходящие тренды в силу сочетания роста давления в популяции и социальной модернизации с тремя скачками миграции среди родившихся в фазах сброса демографического давления внутри 28-летних циклов (1853–1863, 1881–1891, 1909–1919 гг.)

Показательно формирующее первенство природно-демографического ритмоводителя иммиграции в Петербург–Петроград–Ленинград, несмотря на сравнительно малую выборку и множество сильных искажающих возмущений (неполнота информации о месте рождения, половой дисбаланс поколений жертв блокады, фактор «женских атак» 1-й и 3-й четвертей 28-летнего цикла, рост внутренних миграций в ходе индустриализации и модернизации украинских регионов, падение иммиграционной привлекательности Петрограда в годы революции 1917 г., Гражданской войны и в связи с утратой столичного статуса, скачок «сверхдальней» миграции из украинских регионов в азиатские районы страны и т. д.).

Список литературы

1. Электронный банк данных «ОБД «Мемориал». URL: <https://www.obd-memorial.ru/> (дата обращения: 05.08.2016).
2. Электронный банк данных «Книга памяти «Ленинград, блокада, 1941–1944». URL: https://www.old.v-ipc.ru/docs/kp_blokada.asp (дата обращения: 05.08.2016).
3. Электронный банк данных «Книга памяти «Жертвы политического террора в СССР». URL: <https://www.lists.memo.ru/> (дата обращения: 05.08.2016).

References

1. *Elektronniy bank dannykh «OBD «Memorial»* [Electronic database “General Databank “Memorial”]. Available at: <https://www.obd-memorial.ru/> (accessed 05.08.2016).
2. *Elektronniy bank dannykh «Kniga pamyati «Leningrad, blokada, 1941–1944»* [Electronic database “Memorial book “Leningrad, blockade, 1941–1944”]. Available at: https://www.old.v-ipc.ru/docs/kp_blokada.asp (accessed 05.08.2016).
3. *Elektronniy bank dannykh «Kniga pamyati «Zhertvy politicheskogo terrora v SSSR»* [Electronic database “Memorial book “Victims of political terror in the USSR”]. Available at: <https://www/lists.memo.ru/> (accessed 05.08.2016).

Поступила в редакцию 28.09.2016 г.

Received 28 September 2016

UDC 93/94+314.145+325.11

MIGRATION IN RUSSIA/USSR, 1860–1930s AS A PART OF SOCIAL-NATURAL POPULATION CONTROL SYSTEM: METHODS AND BASIC RESEARCH RESULTS

Vladimir Lvovich DYACHKOV

Candidate of History, Associate Professor, General and Russian History Department

Tambov State University named after G.R. Derzhavin

33 Internatsionalnaya St., Tambov, Russian Federation, 392000

E-mail: mayormp@mail.ru

The necessary sources in this kind of a research are all-Russian and regional E-database of prosopography information embracing over 20 million of people of both sexes born in 1830s – 1944 in all Russian (Soviet) regions and belonging by its origin to each social-estate group. Quantitative and qualitative completeness of sources made it possible to form long (100 years long or over) unbreakable lines of sociography to support a system analysis of crucial limbs of the social synergism including migration dynamics at all population levels from a separate settlement to the all-Russian scale. A causal paradigm of “overpopulation – mass and individual stress – mass and individual aggression” complicated by modernization and social catastrophes factors is taken as a basic factor of migration as a form of a social aggression in the first half of the XX century is considered. Sociographic mass sources’ data processing is revealed as a synergism of the long natural-demographic cycles controlled ups and downs of social activities (aggression) with migration as its part. In general, mass out-migration acted as a factor in a social-natural population control system alongside with the other visible and hidden control factors of this synergism (wartime mortality, social decay, famine, epidemics, exogenous and endogenic infertility, modernity factors).

Key words: natural-demographic cycles; migration; factors of population control; synergism

DOI: 10.20310/1810-0201-2016-21-12(164)-121-128

Информация для цитирования:

Дьячков В.Л. Миграции населения России/СССР 1860–1930-х гг. как часть социоестественной системы регуляции популяций: методика и главные результаты анализа // Вестник Тамбовского университета. Серия Гуманитарные науки. Тамбов, 2016. Т. 21. Вып. 12 (164). С. 121-128. DOI: 10.20310/1810-0201-2016-21-12(164)-121-128.

Dyachkov V.L. Migratsii naseleniya Rossii/SSSR 1860–1930-kh gg. kak chast' sotsioestestvennoy sistemy regulirovki populyatsiy: metodika i glavnye rezul'taty analiza [Migration in Russia/USSR, 1860–1930s as a part of social-natural population control system: methods and basic research results]. *Vestnik Tambovskogo universiteta. Seriya Gumanitarnye nauki – Tambov University Review. Series: Humanities*, 2016, vol. 21, no. 12 (164), pp. 121-128. DOI: 10.20310/1810-0201-2016-21-12(164)-121-128. (In Russian).